

# 柏原市統計書

2022年版



柏原市

# 市 章

(昭和33年10月1日制定)

## 市章の由来

柏原の「カ」と「ハ」を図案化したもので、大和川と石川の合流点に位置する当市のはてしない発展と親和を象徴したものです。



# 柏原市の木と花

(昭和48年11月3日制定)

木「柏（このてがしわ）」

このてがしわを古来より

柏（かしわ）とよみならわしています。

常緑針葉の喬木で、樹形は円すい形、小枝はへん平で直立し、ひのきにした葉は、手のひらをたてたような形なので、この名があるといわれています。



花「つつじ（さつきを含む）」

むかし安宿（やすかべ）

つつじとして玉手山一帯は有名でした。

種類が多く、さつき、ひらどなどもこのなかに含まれます。



## 目 次

第 1 章	土地・気象	1
第 2 章	人 口	4
第 3 章	国勢調査	8
第 4 章	産 業	37
第 5 章	道路・公園	46
第 6 章	運 輸	47
第 7 章	教育・文化	51
第 8 章	社会福祉	53
第 9 章	保健・衛生	53
第10章	電気・ガス・水道	55
第11章	警察・消防	57
第12章	財 政	59
第13章	選 挙	60
第14章	そ の 他	63

## 利 用 上 の 注 意

1. 調査時期については、とくに注記しない限り年次は暦年（1月～12月）、年度は会計年度（4月～翌年3月）を示す。

統計表中の符号の意味は、次のとおりである。

「—」 該当数値のない場合

「…」 数値不明の場合

「0」 数値が記載単位に満たないもの

「X」 秘密保持上公表を差し控えるもの

「△」 負の数

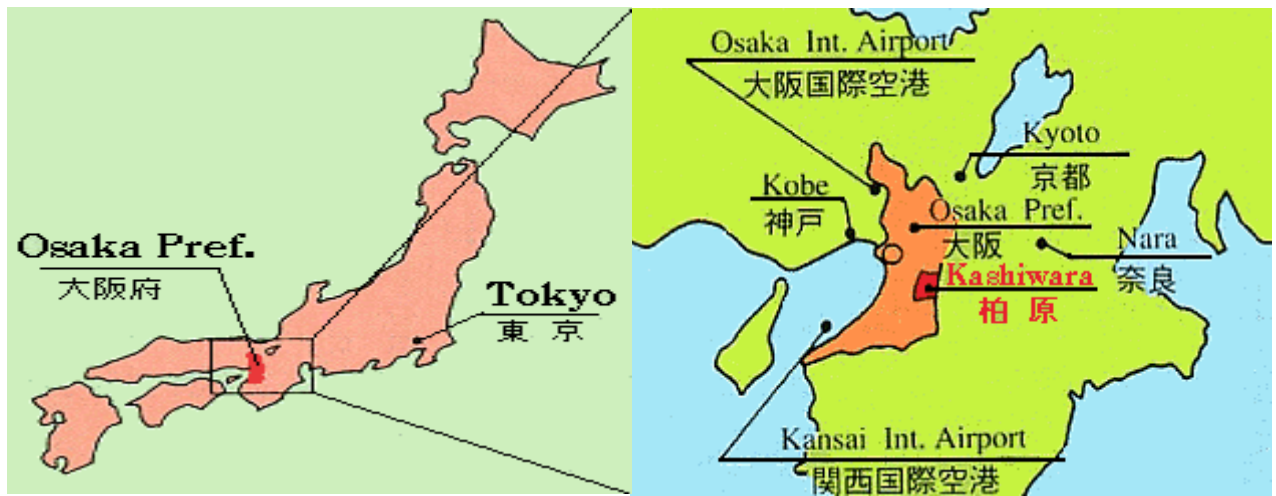
2. 数値の単位未満は、原則として四捨五入してある。従って、合計と内訳の計の数値が一致しない場合もある。

# 第1章 土地・気象

## ◇市役所の位置

所在地 柏原市安堂町1番55号  
 電話 (072) 972-1501  
 最寄駅 JR大和路線柏原駅南東700m  
 近鉄大阪線安堂駅西200m

## ◇柏原の位置図



## ◇ 柏原の範囲

	東 端	西 端	南 端	北 端	市 役 所
経 度	東経135° 40' 53"	東経135° 36' 27"	東経135° 39' 11"	東経135° 39' 6"	東経135° 37' 45"
緯 度	北緯 34° 34' 5"	北緯 34° 35' 24"	北緯 34° 32' 49"	北緯 34° 36' 24"	北緯 34° 34' 42"
町 名	峠	本郷5丁目	旭ヶ丘4丁目	雁多尾畑	安堂町1番

(資料：国土地理院ウェブサイト「地理院地図」)

## ◇ 行政区域面積

(資料：都市デザイン部都市政策課)

面積 (k m <sup>2</sup> )	周囲 (k m)	広 ぼ う (k m)		海 抜 (m)	
		東 西	南 北	最 高	最 低
25.33	28	6.60	6.63	386.8	13.0

◆土地の地目別面積

(各年1月1日現在)

区分	平成30年	平成31年	令和2年	令和3年	令和4年
	m <sup>2</sup>	m <sup>2</sup>	m <sup>2</sup>	m <sup>2</sup>	m <sup>2</sup>
総 数	18,484,566	18,487,196	18,507,355	18,508,134	18,510,792
田	1,129,052	1,119,128	1,114,696	1,110,812	1,102,971
畑	2,155,846	2,126,896	2,119,385	2,104,201	2,099,834
宅 地	5,082,325	5,087,060	5,094,810	5,103,387	5,109,236
池 沼	29,657	29,650	29,303	29,175	29,175
山 林	4,128,707	4,126,974	4,141,998	4,145,882	4,147,981
原 野	162,507	147,692	147,442	149,538	149,581
鉄軌道用地	261,537	261,553	261,553	261,553	256,822
雑 種 地	2,026,649	2,076,272	2,079,510	2,085,295	2,087,329
そ の 他	3,508,286	3,511,971	3,518,658	3,518,291	3,527,863

(資料：財務部課税課)

【注】(1) この表は、固定資産概要調書の数値(非課税及び免税点未満含む)であり、市域面積とは相違する。

(2) 「その他」には、公衆用道路・墓地等が含まれる。

◇都市計画区域・市街化区域及び用途地域

	都市計画区域	市街化区域	用 途 地 域											市街化調整区域
			第一種低層住居専用地域	第一種高層住居専用地域	第二種高層住居専用地域	第一種住居地域	第二種住居地域	近隣商業地域	商業地域	準工業地域	工業地域	工業専用地域	無指定	
令和4年	2,533	931	51	138	233	190	22	23	8	211	12	30	13	1,602

(資料：都市デザイン部都市政策課)

◇ 気象状況

年 月	気温(°C)			降水量(mm)		風速(m/s)	相対湿度(%)
	平均	最高(極値)	最低(極値)	総量	最大日量	平均	平均
平成							
29年	16.8	37.4	△ 0.8	1,195	184	2.4	64
30年	17.4	38.0	△ 2.5	1,555	146	2.4	65
31(令和元年)	17.6	37.5	0.7	1,244	76	2.4	66
令和2年	17.7	38.6	△ 0.1	1,265	67	2.4	65
令和3年	17.5	38.9	△ 1.5	1,408	75	2.4	66
令和4年	17.5	38.4	△ 0.5	1,058	56	2.4	65
1月	5.6	13.6	△ 0.1	20	13	2.1	61
2月	5.5	14.6	△ 0.5	17	8	2.4	57
3月	11.4	22.2	1.7	105	32	2.3	62
4月	16.8	27.4	5.2	116	35	2.6	63
5月	20.0	31.8	9.5	80	18	2.2	61
6月	24.4	34.9	15.2	101	56	2.5	69
7月	28.4	38.4	22.9	174	46	2.2	72
8月	29.5	36.3	21.6	74	21	2.4	70
9月	26.2	34.8	17.9	181	39	3.1	76
10月	19.0	30.5	10.3	93	33	2.4	65
11月	15.2	24.0	8.4	82	24	1.9	69
12月	7.9	16.8	0.7	18	7	2.3	59

(資料：大阪管区气象台・近畿地方整備局大和川河川事務所)

【注】(1) 降水量以外の数値は、すべて大阪管区气象台で観測された大阪地点のものである。

(大阪市中央区大手前4-1-76)

(2) 降水量は、大和川河川事務所の数値である。

## 第2章 人口

### ◇人口と世帯

(各年3月31日現在)

年次	世帯数	人 口			1世帯当たり 人員	人口密度 人/km <sup>2</sup>
		総 数	男	女		
昭和54年	20,076	66,660	33,458	33,202	3.32	2,691
55	20,456	67,958	34,078	33,880	3.32	2,744
56	20,956	69,150	34,611	34,539	3.3	2,792
57	21,358	69,992	35,030	34,962	3.28	2,826
58	21,626	70,641	35,301	35,340	3.27	2,852
59	21,919	71,259	35,571	35,688	3.25	2,877
60	22,204	71,777	35,804	35,973	3.23	2,898
61	22,632	72,513	36,228	36,285	3.2	2,927
62	23,207	73,292	36,550	36,742	3.16	2,959
63	23,700	74,029	36,882	37,147	3.12	2,989
平成元年	24,287	75,168	37,475	37,693	3.09	2,961
2	24,876	75,962	37,867	38,095	3.05	2,992
3	24,998	76,221	37,950	38,271	3.05	3,002
4	25,356	76,671	38,170	38,501	3.02	3,020
5	25,705	76,875	38,193	38,682	2.99	3,028
6	26,172	77,444	38,368	39,076	2.96	3,050
7	26,981	78,534	38,910	39,624	2.91	3,093
8	27,731	79,465	39,215	40,250	2.87	3,130
9	28,262	79,882	39,378	40,504	2.83	3,146
10	28,568	79,860	39,260	40,600	2.8	3,145
11	28,853	79,599	39,085	40,514	2.76	3,135
12	28,997	79,070	38,802	40,268	2.73	3,114
13	29,419	78,485	38,525	39,960	2.67	3,091
14	29,337	78,142	38,316	39,826	2.66	3,078
15	29,612	78,122	38,266	39,856	2.64	3,077
16	29,791	77,693	38,044	39,649	2.61	3,060
17	29,909	77,100	37,677	39,423	2.58	3,037
18	30,094	76,398	37,325	39,073	2.54	3,009
19	30,252	75,844	37,070	38,774	2.51	2,987
20	30,499	75,549	36,816	38,733	2.48	2,976
21	30,663	75,131	36,548	38,583	2.45	2,959
22	30,732	74,512	36,216	38,296	2.42	2,935
23	30,733	73,926	35,851	38,075	2.41	2,912
24	30,770	73,346	35,445	37,901	2.38	2,889
25	30,830	72,769	35,125	37,644	2.36	2,866
26	31,013	72,438	34,879	37,559	2.34	2,853
27	31,028	71,836	34,565	37,271	2.32	2,836
28	31,005	71,015	34,125	36,890	2.29	2,803
29	31,147	70,452	33,884	36,568	2.26	2,781
30	31,203	69,784	33,556	36,228	2.24	2,755
<sup>31</sup> (令和元年)	31,373	69,086	33,235	35,851	2.20	2,727
令和2年	31,603	68,644	33,044	35,600	2.17	2,710
3	31,902	68,066	32,722	35,344	2.13	2,687
4	31,971	67,395	32,364	35,031	2.11	2,661

(資料：市民部市民課)

【注】住民基本台帳人口（外国人住民含む）の合計。

（平成24年7月9日までは、住民基本台帳人口と外国人登録人口の合計。）

## ◇ 人口異動

年次	自然動態			社会動態			増加人口
	出生	死亡	自然増加	転入	転出	社会増加	
	人	人	人	人	人	人	人
平成11年	888	544	344	3,491	4,105	△ 614	△ 270
12	804	505	299	3,175	3,977	△ 802	△ 503
13	739	531	208	3,292	4,022	△ 730	△ 522
14	722	559	163	3,379	3,692	△ 313	△ 150
15	711	542	169	3,143	3,722	△ 579	△ 410
16	660	532	128	2,810	3,429	△ 619	△ 491
17	590	570	20	2,778	3,536	△ 758	△ 738
18	582	575	7	2,796	3,261	△ 465	△ 458
19	648	611	37	2,609	3,080	△ 471	△ 434
20	615	629	△ 14	2,589	3,128	△ 539	△ 553
21	584	600	△ 16	2,644	3,085	△ 441	△ 458
22	535	656	△ 121	2,460	3,057	△ 597	△ 718
23	610	644	△ 34	2,526	2,973	△ 447	△ 481
24	545	656	△ 111	2,336	2,701	△ 365	△ 476
25	534	624	△ 90	2,494	2,773	△ 279	△ 369
26	525	625	△ 100	2,163	2,534	△ 371	△ 471
27	515	661	△ 146	2,200	2,782	△ 582	△ 728
28	474	669	△ 195	2,175	2,599	△ 424	△ 619
29	471	716	△ 245	2,204	2,508	△ 304	△ 549
30	420	728	△ 308	2,221	2,476	△ 255	△ 563
31(令和元年)	421	741	△ 320	2,267	2,556	△ 289	△ 609
令和2年	404	738	△ 334	2,299	2,515	△ 216	△ 550
3	397	776	△ 379	2,334	2,494	△ 160	△ 539
4	363	799	△ 436	2,536	2,623	△ 87	△ 523

(資料：市民部市民課)

【注】(1) 自然増加＝出生－死亡、社会増加＝転入－転出 (2) △印は、減少をしめす。



## ◇人口動態

年次	婚 姻	離 婚	死 産
	件	件	件
平成11年	483	154	12
12	433	159	6
13	474	182	15
14	411	184	7
15	383	174	11
16	395	175	7
17	388	148	9
18	380	152	5
19	391	138	12
20	367	145	8
21	352	151	14
22	379	148	12
23	345	130	9
24	305	155	5
25	347	130	8
26	310	133	8
27	308	126	4
28	295	125	10
29	274	119	2
30	284	104	9
31(令和元年)	258	120	12
令和2年	230	98	9
3	265	102	10
4	224	93	6

(資料：市民部市民課)

【注】本表は、人口動態調査による。

## ◇町丁字別世帯数及び人口

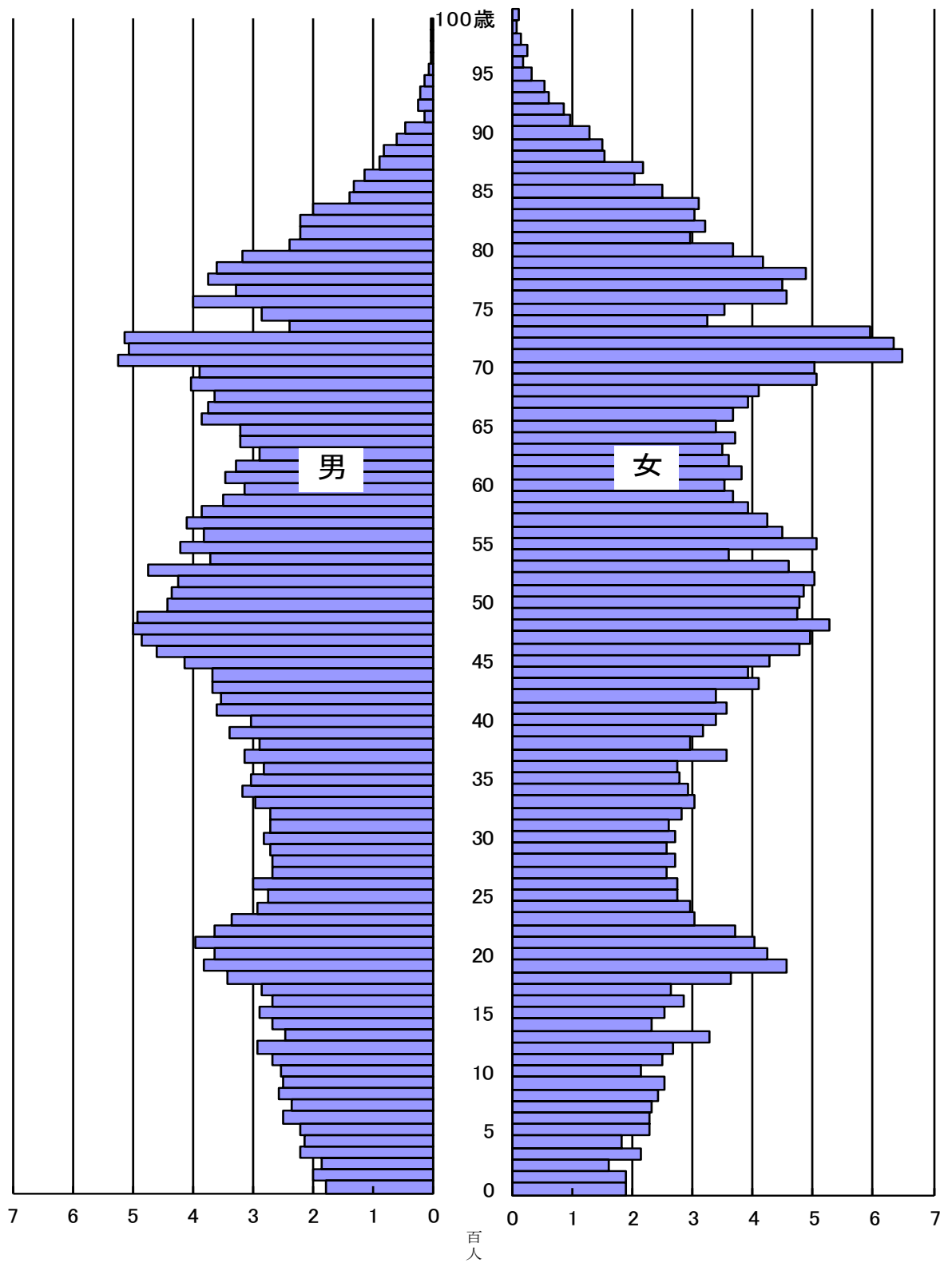
(令和4年12月末日現在)

町丁字名	世帯数	人 口			町丁字名	世帯数	人 口		
		総 数	男	女			総 数	男	女
本郷1丁目	137	307	157	150	青谷	251	450	196	254
2丁目	260	556	268	288	峠	7	14	9	5
3丁目	396	834	410	424	雁多尾畑	278	538	253	285
4丁目	702	1,559	771	788	本堂	12	18	7	11
5丁目	409	923	456	467	<b>堅上地区計</b>	<b>548</b>	<b>1,020</b>	<b>465</b>	<b>555</b>
大正1丁目	271	533	245	288	石川町	825	1,913	956	957
2丁目	434	939	467	472	片山町	575	1,228	599	629
3丁目	412	893	421	472	玉手町	1,787	3,420	1,714	1,706
古町1丁目	405	894	418	476	円明町	788	1,533	721	812
2丁目	269	600	295	305	旭ヶ丘1丁目	559	1,176	567	609
3丁目	279	537	242	295	2丁目	872	1,994	995	999
今町1丁目	137	266	125	141	3丁目	1,336	2,683	1,251	1,432
2丁目	277	498	234	264	4丁目	190	305	135	170
上市1丁目	566	1,155	532	623	国分西1丁目	265	496	218	278
2丁目	209	492	228	264	2丁目	583	1,126	532	594
3丁目	364	743	364	379	国分本町1丁目	107	182	90	92
4丁目	310	790	361	429	2丁目	348	688	339	349
清州1丁目	217	433	206	227	3丁目	199	349	179	170
2丁目	320	571	248	323	4丁目	297	593	283	310
堂島町	252	537	249	288	5丁目	132	313	143	170
河原町	428	751	304	447	6丁目	235	520	249	271
<b>柏原地区計</b>	<b>7,054</b>	<b>14,811</b>	<b>7,001</b>	<b>7,810</b>	7丁目	934	1,976	963	1,013
法善寺1丁目	479	999	483	516	国分市場1丁目	579	1,139	531	608
2丁目	634	1,344	618	726	2丁目	793	1,614	797	817
3丁目	1,313	2,631	1,243	1,388	国分東条町	552	1,298	621	677
4丁目	1,012	2,071	966	1,105	田辺1丁目	635	1,431	697	734
山ノ井町	287	712	365	347	2丁目	879	2,022	972	1,050
平野1丁目	810	1,610	761	849	<b>国分地区計</b>	<b>13,470</b>	<b>27,999</b>	<b>13,552</b>	<b>14,447</b>
2丁目	841	1,833	898	935	<b>総 数</b>	<b>32,237</b>	<b>67,226</b>	<b>32,256</b>	<b>34,970</b>
大県1丁目	199	422	197	225	(資料：市民部市民課)				
2丁目	464	809	389	420					
3丁目	818	1,694	843	851					
4丁目	760	1,737	852	885					
太平寺1丁目	763	1,541	722	819	<b>【注】</b> 大字太平寺は、太平寺2丁目に含める。				
2丁目	609	1,476	704	772	大字安堂は、安堂町に含める。				
安堂町	861	1,710	808	902	住民登録人口である。(外国人登録を含む)				
高井田	1,315	2,807	1,389	1,418					
<b>堅下地区計</b>	<b>11,165</b>	<b>23,396</b>	<b>11,238</b>	<b>12,158</b>					

### 第3章 国勢調査

◇年齢別人口（令和2年国勢調査・人口ピラミッド）

（令和2年10月1日現在）



## ◇国勢調査人口の推移

(各年10月1日現在)

年次	世帯数	人口			人口密度 (人/km <sup>2</sup> )	人口指数 (大正9年 = 100)
		総数	男	女		
	世帯	人				
大正9年	2,663	13,560	6,748	6,812	547	100
14	3,023	15,113	7,602	7,511	610	111
昭和5年	3,498	17,478	8,848	8,630	706	129
10	4,163	21,245	10,586	10,659	858	157
15	4,883	24,226	12,251	11,975	978	179
22	6,761	30,241	14,995	15,246	1,221	223
25	6,677	31,487	15,776	15,711	1,271	232
30	6,830	33,362	16,741	16,621	1,347	246
35	7,738	35,645	18,049	17,596	1,439	263
40	10,664	44,972	23,128	21,844	1,816	332
45	13,546	53,104	27,177	25,927	2,143	392
50	17,540	63,586	32,242	31,344	2,567	469
55	20,778	69,836	34,822	35,014	2,819	515
60	22,062	73,252	36,324	36,928	2,957	540
平成2年	24,487	76,819	38,127	38,692	3,026	567
7	27,336	80,303	39,338	40,965	3,163	592
12	28,386	79,227	38,424	40,803	3,120	584
17	29,284	77,034	37,162	39,872	3,034	568
22	29,685	74,773	35,854	38,919	2,945	551
27	29,009	71,112	33,978	37,134	2,807	524
<b>令和2年</b>	<b>30,009</b>	<b>68,775</b>	<b>32,955</b>	<b>35,820</b>	<b>2,715</b>	<b>507</b>

(資料：総務省統計局「国勢調査報告」)

【注】大正9年～昭和30年までの数値について、本市の市域に合わせて組替えしたものである。

## ◇推計人口の推移

年次	世帯数	人 口			1世帯 当たり人員	人口密度	備 考
		総 数	男	女			
	世帯	人				人/km <sup>2</sup>	
昭和48年	15,905	59,427	30,154	29,273	3.74	2,399	
49	16,620	61,375	31,238	30,137	3.69	2,478	
50	17,540	63,586	32,242	31,344	3.63	2,567	第12回国勢調査
51	17,812	64,955	32,752	32,203	3.65	2,622	
52	18,178	66,296	33,424	32,872	3.65	2,676	
53	18,487	67,616	33,880	33,736	3.66	2,730	
54	18,776	68,748	34,351	34,397	3.66	2,775	
55	20,778	69,836	34,822	35,014	3.36	2,819	第13回国勢調査
56	21,124	70,708	35,195	35,513	3.35	2,855	
57	21,394	71,421	35,486	35,935	3.34	2,883	
58	21,599	72,010	35,753	36,257	3.33	2,907	
59	21,795	72,609	36,022	36,587	3.33	2,931	
60	22,062	73,252	36,324	36,928	3.32	2,957	第14回国勢調査
61	22,620	73,933	36,670	37,263	3.27	2,985	
62	23,018	74,662	37,034	37,628	3.24	3,014	
63	23,473	75,517	37,486	38,031	3.22	2,974	
平成元年	24,049	76,246	37,892	38,354	3.17	3,003	
2	24,487	76,819	38,127	38,692	3.14	3,026	第15回国勢調査
3	24,886	77,079	38,155	38,924	3.10	3,036	
4	25,328	77,435	38,230	39,205	3.06	3,050	
5	25,764	77,741	38,280	39,461	3.02	3,062	
6	26,428	78,691	38,645	40,046	2.98	3,099	
7	27,336	80,303	39,338	40,965	2.94	3,163	第16回国勢調査
8	28,006	81,072	39,651	41,421	2.89	3,193	
9	28,421	81,278	39,657	41,621	2.86	3,201	
10	28,685	81,039	39,498	41,541	2.83	3,192	
11	28,944	80,716	39,295	41,421	2.79	3,179	
12	28,386	79,227	38,424	40,803	2.79	3,120	第17回国勢調査
13	29,364	78,582	38,574	40,008	2.68	3,095	
14	29,563	78,226	38,370	39,856	2.65	3,081	
15	28,880	77,998	37,754	40,244	2.70	3,072	
16	29,129	77,732	37,603	40,129	2.67	3,062	
17	29,284	77,034	37,162	39,872	2.63	3,034	第18回国勢調査
18	29,470	76,430	36,894	39,536	2.59	3,010	
19	29,628	76,073	36,635	39,438	2.57	2,996	
20	29,798	75,466	36,221	39,245	2.53	2,972	
21	29,937	75,016	35,971	39,045	2.51	2,955	
22	29,685	74,773	35,854	38,919	2.52	2,945	第19回国勢調査
23	29,786	74,339	35,507	38,832	2.50	2,928	
24	29,840	73,771	35,143	38,628	2.47	2,906	
25	29,925	73,249	34,823	38,426	2.45	2,885	
26	30,053	72,860	34,593	38,267	2.42	2,870	
27	29,009	71,112	33,978	37,134	2.45	2,807	第20回国勢調査
28	29,039	70,354	33,636	36,718	2.42	2,777	
29	29,159	69,799	33,367	36,432	2.39	2,756	
30	29,270	69,157	33,037	36,120	2.36	2,730	
31(令和元年)	29,424	68,400	32,687	35,713	2.32	2,700	
<b>令和2年</b>	<b>30,009</b>	<b>68,775</b>	<b>32,955</b>	<b>35,820</b>	<b>2.29</b>	<b>2,715</b>	第21回国勢調査

(資料：大阪府総務部統計課)

【注】国勢調査年以外は、国勢調査を基礎とした推計人口であるが、次回の国勢調査人口と推計値には若干の差が生じるので、国勢調査人口が確定した時点で過去5年間の推計値が国勢調査に接続するよう補正を行っている。

## ◇人口集中地区人口及び面積

(各年10月1日現在)

年次	人 口				面 積		
	人口集中地区人口	増加率	人口密度	総人口比 (総人口=100)	人口集中地区面積	増加率	総面積比 (総面積=100)
	人	%	人/km <sup>2</sup>		km <sup>2</sup>	%	
昭和55年	63,505	24	7,840	90.9	8.1	47.3	32.7
60	66,098	4.1	8,061	90.2	8.2	1.2	33.1
平成2年	69,959	5.8	8,328	91.1	8.4	2.4	33.1
7	74,837	7	8,504	93.2	8.8	4.8	34.7
12	73,982	-1.1	8,313	93.4	8.9	1.1	35.1
17	71,815	△ 2.9	8,179	93.2	8.78	△ 1.1	34.7
22	69,926	△ 2.6	7,992	93.5	8.75	0.3	34.5
27	64,666	△ 7.5	7,954	90.9	8.13	△ 7.9	32
<b>令和2年</b>	<b>62,639</b>	<b>△ 3.1</b>	<b>7,657</b>	<b>91</b>	<b>8.18</b>	<b>0.6</b>	<b>32.2</b>

(資料：総務省統計局「国勢調査報告」)

【注】人口集中地区(DID:Densely Inhabited District)

- (1) 国勢調査調査区を基礎単位地域として用い、
- (2) 市町村の境域内で人口密度の高い調査区(原則として人口密度が1平方キロメートル当たり約4,000人以上)が隣接して、人口5,000人以上を有し、
- (3) 人口密度が1平方キロメートル当たり4,000人以上となる地域を構成する場合、この地域を「人口集中地区」としている。

## ◇昼間人口及び夜間人口

(各年10月1日現在)

年次	夜間人口	流出口	流入人口	増減	昼間人口	昼間人口 指数
50	63,586	17,507	10,899	△ 6,608	56,978	89.6
55	69,802	20,167	13,994	△ 6,173	63,629	91.2
60	73,227	23,162	15,927	△ 7,235	65,992	90.1
平成2年	76,574	27,581	17,700	△ 9,881	66,693	87.1
7	80,240	29,336	20,787	△ 8,549	71,691	89.3
12	79,213	26,799	19,065	△ 7,734	71,479	90.2
17	77,032	25,599	18,201	△ 7,398	69,634	90.4
22	74,773	24,489	16,684	△ 7,805	68,195	91.2
27	71,112	21,747	17,976	△ 3,771	67,341	94.7
<b>令和2年</b>	<b>68,775</b>	<b>24,308</b>	<b>19,819</b>	<b>△ 4,489</b>	<b>64,286</b>	<b>93.5</b>

(資料：総務省統計局「国勢調査報告」)

- 【注】
- (1) 夜間人口とは、常住人口である。
  - (2) 昼間人口とは、常住人口に他地域からの流入人口(通勤、通学者数)を加え、当該地域から他地域への流出人口(通勤、通学者数)を控除した人口である。
  - (3) 平成22年の昼間人口には、従業地・通学地「不詳」で、本市に常住している人を含む。

◇年齢階級男女別人口

年 齢	平 成 1 7 年			平 成 2 2 年		
	総 数	男	女	総 数	男	女
<b>総 数</b>	<b>77,034</b>	<b>37,162</b>	<b>39,872</b>	<b>74,773</b>	<b>35,854</b>	<b>38,919</b>
<b>0～9歳</b>	<b>7,244</b>	<b>3,754</b>	<b>3,490</b>	<b>6,125</b>	<b>3,141</b>	<b>2,984</b>
0	583	310	273	519	273	246
1	655	334	321	556	289	267
2	650	342	308	585	315	270
3	702	386	316	631	263	368
4	744	379	365	554	299	255
5	743	381	362	580	305	275
6	757	388	369	613	300	313
7	816	408	408	635	333	302
8	810	405	405	707	389	318
9	784	421	363	745	375	370
<b>10～19歳</b>	<b>8,809</b>	<b>4,331</b>	<b>4,478</b>	<b>8,225</b>	<b>4,112</b>	<b>4,113</b>
10	792	390	402	720	365	355
11	812	408	404	752	396	356
12	780	404	376	816	405	411
13	819	438	381	835	427	408
14	835	443	392	806	433	373
15	847	444	403	810	411	399
16	822	406	416	828	407	421
17	811	405	406	761	381	380
18	1,014	439	575	882	438	444
19	1,277	554	723	1,015	449	566
<b>20～29歳</b>	<b>10,411</b>	<b>5,205</b>	<b>5,206</b>	<b>9,044</b>	<b>4,514</b>	<b>4,530</b>
20	1,324	587	737	1,082	487	595
21	1,192	571	621	1,086	486	600
22	1,169	544	625	966	465	501
23	945	491	454	877	443	434
24	931	489	442	859	440	419
25	907	459	448	906	494	412
26	980	518	462	803	441	362
27	942	504	438	870	437	433
28	1,027	516	511	751	387	364
29	994	526	468	844	434	410
<b>30～39歳</b>	<b>11,212</b>	<b>5,571</b>	<b>5,641</b>	<b>10,084</b>	<b>5,009</b>	<b>5,075</b>
30	1,105	547	558	808	391	417
31	1,190	586	604	893	444	449
32	1,200	587	613	854	449	405
33	1,269	650	619	957	469	488
34	1,229	618	611	924	464	460
35	1,078	535	543	1,013	488	525
36	1,106	528	578	1,103	534	569
37	1,099	529	570	1,185	585	600
38	1,091	562	529	1,202	623	579
39	845	429	416	1,145	562	583
<b>40～49歳</b>	<b>9,256</b>	<b>4,475</b>	<b>4,781</b>	<b>9,944</b>	<b>4,842</b>	<b>5,102</b>
40	1,120	543	577	1,063	517	546
41	1,045	483	562	1,055	510	545
42	1,004	501	503	1,081	500	581
43	949	470	479	1,074	554	520
44	876	442	434	845	435	410
45	818	377	441	1,105	528	577
46	926	456	470	974	445	529
47	859	416	443	974	480	494
48	800	388	412	914	444	470
49	859	399	460	859	429	430

(各年10月1日現在)

平成27年			令和2年			年 齢
総 数	男	女	総 数	男	女	
<b>71,112</b>	<b>33,978</b>	<b>37,134</b>	<b>68,775</b>	<b>32,955</b>	<b>35,820</b>	<b>総 数</b>
<b>5,351</b>	<b>2,717</b>	<b>2,634</b>	<b>4,710</b>	<b>2,404</b>	<b>2,306</b>	<b>0～9歳</b>
483	245	238	405	195	210	0
505	259	246	425	217	208	1
514	259	255	382	206	176	2
517	267	250	480	243	237	3
562	291	271	441	239	202	4
489	261	228	483	234	249	5
539	274	265	513	266	247	6
593	309	284	509	259	250	7
600	257	343	531	275	256	8
549	295	254	541	270	271	9
<b>7,458</b>	<b>3,755</b>	<b>3,703</b>	<b>6,467</b>	<b>3,263</b>	<b>3,204</b>	<b>10～19歳</b>
591	312	279	509	275	234	10
612	295	317	571	298	273	11
647	343	304	613	326	287	12
703	382	321	632	274	358	13
770	396	374	576	314	262	14
730	381	349	606	326	280	15
758	402	356	616	297	319	16
790	392	398	619	328	291	17
888	414	474	791	396	395	18
969	438	531	934	429	505	19
<b>7,967</b>	<b>3,914</b>	<b>4,053</b>	<b>7,239</b>	<b>3,664</b>	<b>3,575</b>	<b>20～29歳</b>
987	448	539	915	420	495	20
980	452	528	935	457	478	21
830	412	418	839	420	419	22
758	391	367	732	388	344	23
727	364	363	680	346	334	24
760	396	364	632	317	315	25
744	378	366	669	358	311	26
734	370	364	613	321	292	27
732	336	396	618	319	299	28
715	367	348	606	318	288	29
<b>7,711</b>	<b>3,843</b>	<b>3,868</b>	<b>6,632</b>	<b>3,337</b>	<b>3,295</b>	<b>30～39歳</b>
731	367	364	636	326	310	30
707	365	342	612	320	292	31
759	363	396	650	319	331	32
674	348	326	666	337	329	33
774	405	369	674	349	325	34
749	346	403	646	331	315	35
808	397	411	626	316	310	36
769	411	358	745	340	405	37
875	415	460	645	325	320	38
865	426	439	732	374	358	39
<b>10,358</b>	<b>5,088</b>	<b>5,270</b>	<b>9,250</b>	<b>4,562</b>	<b>4,688</b>	<b>40～49歳</b>
941	465	476	718	335	383	40
1,059	522	537	801	399	402	41
1,107	552	555	752	388	364	42
1,176	590	586	851	406	445	43
1,121	554	567	846	422	424	44
1,034	504	530	925	451	474	45
1,024	488	536	1,049	512	537	46
1,036	476	560	1,083	541	542	47
1,044	527	517	1,148	562	586	48
816	410	406	1,077	546	531	49

(資料：総務省統計局「国勢調査報告」)



◇年齢階級男女別人口 —続き—

年 齢	平成 1 7 年			平成 2 2 年		
	総 数	男	女	総 数	男	女
<b>50～59歳</b>	<b>11,426</b>	<b>5,458</b>	<b>5,968</b>	<b>9,041</b>	<b>4,333</b>	<b>4,708</b>
50	846	420	426	791	361	430
51	942	472	470	889	438	451
52	1,025	492	533	849	404	445
53	1,009	477	532	787	375	412
54	1,152	525	627	832	390	442
55	1,213	562	651	791	392	399
56	1,499	702	797	925	469	456
57	1,474	709	765	1,018	489	529
58	1,455	713	742	987	476	511
59	811	386	425	1,172	539	633
<b>60～69歳</b>	<b>10,152</b>	<b>4,943</b>	<b>5,209</b>	<b>11,569</b>	<b>5,440</b>	<b>6,129</b>
60	926	453	473	1,190	553	637
61	1,201	590	611	1,456	676	780
62	1,108	517	591	1,432	667	765
63	1,220	576	644	1,403	679	724
64	1,169	588	581	771	353	418
65	993	492	501	864	408	456
66	869	460	409	1,154	558	596
67	823	389	434	1,051	476	575
68	919	430	489	1,150	532	618
69	924	448	476	1,098	538	560
<b>70～79歳</b>	<b>5,790</b>	<b>2,609</b>	<b>3,181</b>	<b>7,155</b>	<b>3,281</b>	<b>3,874</b>
70	766	350	416	934	456	478
71	714	345	369	801	406	395
72	669	321	348	772	353	419
73	624	291	333	848	381	467
74	619	289	330	829	379	450
75	555	243	312	694	298	396
76	528	237	291	636	291	345
77	478	208	270	615	274	341
78	453	176	277	523	227	296
79	384	149	235	503	216	287
<b>80～89歳</b>	<b>2,308</b>	<b>732</b>	<b>1,576</b>	<b>2,870</b>	<b>1,002</b>	<b>1,868</b>
80	375	140	235	450	176	274
81	334	127	207	437	175	262
82	285	91	194	377	145	232
83	266	93	173	340	120	220
84	227	57	170	282	106	176
85	197	64	133	271	91	180
86	171	50	121	223	71	152
87	163	31	132	193	45	148
88	167	49	118	161	49	112
89	123	30	93	136	24	112
<b>90～99歳</b>	<b>414</b>	<b>81</b>	<b>333</b>	<b>538</b>	<b>94</b>	<b>444</b>
90	84	16	68	104	25	79
91	82	13	69	91	16	75
92	66	17	49	92	14	78
93	53	14	39	88	16	72
94	44	7	37	45	7	38
95	26	7	19	31	4	27
96	28	3	25	35	4	31
97	13	2	11	25	4	21
98	15	1	14	17	4	13
99	3	1	2	10	-	10
100歳以上	10	1	9	20	1	19
年齢不詳	2	2	-	158	85	73

平成 27 年			令和 2 年			年 齢
総 数	男	女	総 数	男	女	
<b>8,610</b>	<b>4,113</b>	<b>4,497</b>	<b>9,496</b>	<b>4,578</b>	<b>4,918</b>	<b>50～59歳</b>
1,042	487	555	1,033	501	532	50
942	434	508	1,022	479	543	51
966	473	493	1,028	477	551	52
877	436	441	1,038	524	514	53
818	407	411	806	407	399	54
759	354	405	1,029	476	553	55
864	425	439	930	430	500	56
806	385	421	936	460	476	57
754	359	395	877	431	446	58
782	353	429	797	393	404	59
<b>10,361</b>	<b>4,854</b>	<b>5,507</b>	<b>8,185</b>	<b>3,868</b>	<b>4,317</b>	<b>60～69歳</b>
753	372	381	730	338	392	60
865	438	427	823	398	425	61
936	446	490	768	368	400	62
920	433	487	728	338	390	63
1,088	493	595	772	355	417	64
1,107	503	604	757	363	394	65
1,367	621	746	834	421	413	66
1,338	617	721	877	422	455	67
1,289	618	671	887	417	470	68
698	313	385	1,009	448	561	69
<b>8,574</b>	<b>3,928</b>	<b>4,646</b>	<b>9,836</b>	<b>4,402</b>	<b>5,434</b>	<b>70～79歳</b>
810	375	435	1,012	443	569	70
1,049	501	548	1,322	597	725	71
962	430	532	1,274	571	703	72
1,063	473	590	1,231	576	655	73
998	484	514	636	272	364	74
825	382	443	725	324	401	75
730	351	379	953	444	509	76
691	299	392	870	367	503	77
741	327	414	951	412	539	78
705	306	399	862	396	466	79
<b>3,671</b>	<b>1,394</b>	<b>2,277</b>	<b>4,847</b>	<b>1,946</b>	<b>2,901</b>	<b>80～89歳</b>
565	235	330	756	346	410	80
526	217	309	598	270	328	81
507	208	299	598	248	350	82
388	143	245	595	247	348	83
392	159	233	570	222	348	84
351	127	224	445	157	288	85
286	110	176	383	148	235	86
240	72	168	365	122	243	87
226	65	161	272	94	178	88
190	58	132	265	92	173	89
<b>656</b>	<b>147</b>	<b>509</b>	<b>889</b>	<b>222</b>	<b>667</b>	<b>90～99歳</b>
143	44	99	216	66	150	90
118	26	92	174	52	122	91
96	21	75	119	18	101	92
87	19	68	110	32	78	93
59	10	49	91	25	66	94
40	9	31	63	16	47	95
35	7	28	39	7	32	96
34	7	27	37	2	35	97
31	3	28	25	2	23	98
13	1	12	15	2	13	99
19	1	18	28	4	24	100歳以上
376	224	152	1,196	705	491	年齢不詳

(資料：総務省統計局「国勢調査報告」)

◇ 5 歳階級年齢男女別人口

年 齢 (5歳階級)	平成 17 年			平成 22 年			平成 27 年			令和 2 年		
	総数	男	女	総数	男	女	総数	男	女	総数	男	女
<b>総 数</b>	<b>77,034</b>	<b>37,162</b>	<b>39,872</b>	<b>74,773</b>	<b>35,854</b>	<b>38,919</b>	<b>71,112</b>	<b>33,978</b>	<b>37,134</b>	<b>68,775</b>	<b>32,955</b>	<b>35,820</b>
0 ～ 4	3,334	1,751	1,583	2,845	1,439	1,406	2,581	1,321	1,260	2,133	1,100	1,033
5 ～ 9	3,910	2,003	1,907	3,280	1,702	1,578	2,770	1,396	1,374	2,577	1,304	1,273
10 ～ 14	4,038	2,083	1,955	3,929	2,026	1,903	3,323	1,728	1,595	2,901	1,487	1,414
15 ～ 19	4,771	2,248	2,523	4,296	2,086	2,210	4,135	2,027	2,108	3,566	1,776	1,790
20 ～ 24	5,561	2,682	2,879	4,870	2,321	2,549	4,282	2,067	2,215	4,101	2,031	2,070
25 ～ 29	4,850	2,523	2,327	4,174	2,193	1,981	3,685	1,847	1,838	3,138	1,633	1,505
30 ～ 34	5,993	2,988	3,005	4,436	2,217	2,219	3,645	1,848	1,797	3,238	1,651	1,587
35 ～ 39	5,219	2,583	2,636	5,648	2,792	2,856	4,066	1,995	2,071	3,394	1,686	1,708
40 ～ 44	4,994	2,439	2,555	5,118	2,516	2,602	5,404	2,683	2,721	3,968	1,950	2,018
45 ～ 49	4,262	2,036	2,226	4,826	2,326	2,500	4,954	2,405	2,549	5,282	2,612	2,670
50 ～ 54	4,974	2,386	2,588	4,148	1,968	2,180	4,645	2,237	2,408	4,927	2,388	2,539
55 ～ 59	6,452	3,072	3,380	4,893	2,365	2,528	3,965	1,876	2,089	4,569	2,190	2,379
60 ～ 64	5,624	2,724	2,900	6,252	2,928	3,324	4,562	2,182	2,380	3,821	1,797	2,024
65 ～ 69	4,528	2,219	2,309	5,317	2,512	2,805	5,799	2,672	3,127	4,364	2,071	2,293
70 ～ 74	3,392	1,596	1,796	4,184	1,975	2,209	4,882	2,263	2,619	5,475	2,459	3,016
75 ～ 79	2,398	1,013	1,385	2,971	1,306	1,665	3,692	1,665	2,027	4,361	1,943	2,418
80 ～ 84	1,487	508	979	1,886	722	1,164	2,378	962	1,416	3,117	1,333	1,784
85 ～ 89	821	224	597	984	280	704	1,293	432	861	1,730	613	1,117
90 歳以上	424	82	342	558	95	463	675	148	527	917	226	691
不 詳	2	2	-	158	85	73	376	224	152	1,196	705	491
( 再 掲 )												
15 歳未満	11,282	5,837	5,445	10,054	5,167	4,887	8,674	4,445	4,229	7,611	3,891	3,720
15 ～ 64	52,700	25,681	27,019	48,661	23,712	24,949	43,343	21,167	22,176	40,004	19,714	20,290
65 歳以上	13,050	5,642	7,408	15,900	6,890	9,010	18,719	8,142	10,577	19,964	8,645	11,319
65 ～ 74	7,920	3,815	4,105	9,501	4,487	5,014	10,681	4,935	5,746	9,839	4,530	5,309
75 歳以上	5,130	1,827	3,303	6,399	2,403	3,996	8,038	3,207	4,831	10,125	4,115	6,010
年齢別割合 ( % )												
15 歳未満	14.6	15.7	13.7	13.4	14.4	12.6	12.2	13.1	11.4	11.1	11.8	10.4
15 ～ 64	68.4	69.1	67.8	65.1	66.1	64.1	61.0	62.3	59.7	58.2	59.8	56.6
65 歳以上	16.9	15.2	18.6	21.3	19.2	23.2	26.3	24.0	28.5	29.0	26.2	31.6
65 ～ 74	10.3	10.3	10.3	12.7	12.5	12.9	15.0	14.5	15.5	14.3	13.7	14.8
75 歳以上	6.7	4.9	8.3	8.6	6.7	10.3	11.3	9.4	13.0	14.7	12.5	16.8

(各年10月1日現在)

平成17～22年(総数)		平成22～27年(総数)		平成27～令和2年(総数)	
増加数	増加率(%)	増加数	増加率(%)	増加数	増加率(%)
<b>△ 1,308</b>	<b>△ 3.5</b>	<b>△ 1,876</b>	<b>△ 5.2</b>	<b>△ 2,337</b>	<b>△ 3.3</b>
△ 312	△ 17.8	△ 118	△ 8.2	△ 448	△ 17.4
△ 301	△ 15.0	△ 306	△ 18.0	△ 193	△ 7.0
△ 57	△ 2.7	△ 298	△ 14.7	△ 422	△ 12.7
△ 162	△ 7.2	△ 59	△ 2.8	△ 569	△ 13.8
△ 361	△ 13.5	△ 254	△ 10.9	△ 181	△ 4.2
△ 330	△ 13.1	△ 346	△ 15.8	△ 547	△ 14.8
△ 771	△ 25.8	△ 369	△ 16.6	△ 407	△ 11.2
209	8.1	△ 797	△ 28.5	△ 672	△ 16.5
77	3.2	167	6.6	△ 1,436	△ 26.6
290	14.2	79	3.4	328	6.6
△ 418	△ 17.5	269	13.7	282	6.1
△ 707	△ 23.0	△ 489	△ 20.7	604	15.2
204	7.5	△ 746	△ 25.5	△ 741	△ 16.2
293	13.2	160	6.4	△ 1,435	△ 24.7
379	23.7	288	14.6	593	12.1
293	28.9	359	27.5	669	18.1
214	42.1	240	33.2	739	31.1
56	25.0	152	54.3	437	33.8
13	15.9	53	55.8	242	35.9
83	4150.0	139	163.5	820	218.1
△ 670	△ 11.5	△ 722	△ 14.0	△ 1,063	△ 12.3
△ 1,969	△ 7.7	△ 2,545	△ 10.7	△ 3,339	△ 7.7
1,248	22.1	1,252	18.2	1,245	6.7
672	17.6	448	10.0	△ 842	△ 7.9
576	31.5	804	33.5	2,087	26.0
—	—	—	—	—	—
—	—	—	—	—	—
—	—	—	—	—	—
—	—	—	—	—	—
—	—	—	—	—	—

(資料：総務省統計局「国勢調査報告」)

◇町丁字別世帯数及び人口

町丁字名	令和 2 年				人口増減(対 27年)		平成 27 年			
	世帯数	人口総数	男	女	増減数	増減率(%)	世帯数	人口総数	男	女
<b>総数</b>	<b>68,775</b>	<b>32,955</b>	<b>35,820</b>	<b>△ 2,337</b>	<b>△ 3.3</b>	<b>29,009</b>	<b>71,112</b>	<b>33,978</b>	<b>37,134</b>	
<b>本郷</b>	<b>1,707</b>	<b>4,093</b>	<b>2,014</b>	<b>2,079</b>	<b>87</b>	<b>2.2</b>	<b>1,555</b>	<b>4,006</b>	<b>1,933</b>	<b>2,073</b>
1丁目	115	279	146	133	△ 10	△ 3.5	123	289	151	138
2丁目	231	552	267	285	△ 40	△ 6.8	236	592	278	314
3丁目	353	839	407	432	15	1.8	330	824	393	431
4丁目	623	1,497	729	768	113	8.2	523	1,384	664	720
5丁目	385	926	465	461	9	1.0	343	917	447	470
<b>大正</b>	<b>986</b>	<b>2,331</b>	<b>1,104</b>	<b>1,227</b>	<b>△ 149</b>	<b>△ 6.0</b>	<b>991</b>	<b>2,480</b>	<b>1,182</b>	<b>1,298</b>
1丁目	228	528	247	281	△ 57	△ 9.7	242	585	263	322
2丁目	401	911	442	469	△ 50	△ 5.2	391	961	474	487
3丁目	357	892	415	477	△ 42	△ 4.5	358	934	445	489
<b>古町</b>	<b>841</b>	<b>2,044</b>	<b>948</b>	<b>1,096</b>	<b>168</b>	<b>9.0</b>	<b>767</b>	<b>1,876</b>	<b>869</b>	<b>1,007</b>
1丁目	391	909	431	478	186	25.7	321	723	343	380
2丁目	252	588	290	298	△ 18	△ 3.0	253	606	299	307
3丁目	198	547	227	320	0	0.0	193	547	227	320
<b>今町</b>	<b>393</b>	<b>788</b>	<b>371</b>	<b>417</b>	<b>△ 43</b>	<b>△ 5.2</b>	<b>386</b>	<b>831</b>	<b>389</b>	<b>442</b>
1丁目	138	288	133	155	△ 20	△ 6.5	142	308	140	168
2丁目	255	500	238	262	△ 23	△ 4.4	244	523	249	274
<b>上市</b>	<b>1,259</b>	<b>3,007</b>	<b>1,408</b>	<b>1,599</b>	<b>△ 185</b>	<b>△ 5.8</b>	<b>1,321</b>	<b>3,192</b>	<b>1,514</b>	<b>1,678</b>
1丁目	428	928	432	496	△ 9	△ 1.0	417	937	430	507
2丁目	197	500	230	270	△ 39	△ 7.2	217	539	252	287
3丁目	341	786	382	404	△ 19	△ 2.4	320	805	387	418
4丁目	293	793	364	429	△ 118	△ 13.0	367	911	445	466
<b>清州</b>	<b>501</b>	<b>1,050</b>	<b>487</b>	<b>563</b>	<b>77</b>	<b>7.9</b>	<b>463</b>	<b>973</b>	<b>463</b>	<b>510</b>
1丁目	219	451	210	241	101	28.9	157	350	172	178
2丁目	282	599	277	322	△ 24	△ 3.9	306	623	291	332
<b>堂島町</b>	<b>233</b>	<b>565</b>	<b>246</b>	<b>319</b>	<b>△ 30</b>	<b>△ 5.0</b>	<b>235</b>	<b>595</b>	<b>265</b>	<b>330</b>
<b>河原町</b>	<b>422</b>	<b>788</b>	<b>326</b>	<b>462</b>	<b>△ 98</b>	<b>△ 11.1</b>	<b>438</b>	<b>886</b>	<b>377</b>	<b>509</b>
<b>法善寺</b>	<b>3,193</b>	<b>7,079</b>	<b>3,360</b>	<b>3,719</b>	<b>△ 260</b>	<b>△ 3.5</b>	<b>3,112</b>	<b>7,339</b>	<b>3,485</b>	<b>3,854</b>
1丁目	453	1,010	480	530	94	10.3	422	916	432	484
2丁目	602	1,392	644	748	△ 72	△ 4.9	588	1,464	677	787
3丁目	1,224	2,650	1,276	1,374	△ 108	△ 3.9	1,171	2,758	1,314	1,444
4丁目	914	2,027	960	1,067	△ 174	△ 7.9	931	2,201	1,062	1,139
<b>山ノ井町</b>	<b>259</b>	<b>706</b>	<b>367</b>	<b>339</b>	<b>△ 24</b>	<b>△ 3.3</b>	<b>237</b>	<b>730</b>	<b>370</b>	<b>360</b>
<b>平野</b>	<b>1,536</b>	<b>3,502</b>	<b>1,692</b>	<b>1,810</b>	<b>△ 153</b>	<b>△ 4.2</b>	<b>1,499</b>	<b>3,655</b>	<b>1,761</b>	<b>1,894</b>
1丁目	754	1,612	779	833	△ 60	△ 3.6	724	1,672	794	878
2丁目	782	1,890	913	977	△ 93	△ 4.7	775	1,983	967	1,016
<b>大泉</b>	<b>2,072</b>	<b>4,708</b>	<b>2,296</b>	<b>2,412</b>	<b>△ 180</b>	<b>△ 3.7</b>	<b>2,050</b>	<b>4,888</b>	<b>2,388</b>	<b>2,500</b>
1丁目	178	442	188	254	△ 88	△ 16.6	195	530	239	291
2丁目	430	786	379	407	△ 53	△ 6.3	437	839	392	447
3丁目	790	1,725	868	857	△ 3	△ 0.2	731	1,728	870	858
4丁目	674	1,755	861	894	△ 36	△ 2.0	687	1,791	887	904

(各年10月1日現在)

町丁字名	令和2年				人口増減(対27年)		平成27年			
	世帯数	人口総数	男	女	増減数	増減率(%)	世帯数	人口総数	男	女
<b>太平寺</b>	<b>1,244</b>	<b>3,039</b>	<b>1,437</b>	<b>1,602</b>	<b>△ 136</b>	<b>△ 4.3</b>	<b>1,198</b>	<b>3,175</b>	<b>1,514</b>	<b>1,661</b>
1丁目	695	1,615	759	856	△ 79	△ 4.7	680	1,694	815	879
2丁目	549	1,424	678	746	△ 57	△ 3.8	518	1,481	699	782
<b>安堂町</b>	<b>744</b>	<b>1,656</b>	<b>788</b>	<b>868</b>	<b>△ 111</b>	<b>△ 6.3</b>	<b>717</b>	<b>1,767</b>	<b>828</b>	<b>939</b>
<b>大字高井田</b>	<b>1,205</b>	<b>3,039</b>	<b>1,520</b>	<b>1,519</b>	<b>△ 37</b>	<b>△ 1.2</b>	<b>1,173</b>	<b>3,076</b>	<b>1,536</b>	<b>1,540</b>
<b>大字青谷</b>	<b>180</b>	<b>503</b>	<b>212</b>	<b>291</b>	<b>△ 56</b>	<b>△ 10.0</b>	<b>196</b>	<b>559</b>	<b>232</b>	<b>327</b>
<b>大字峠</b>	<b>7</b>	<b>15</b>	<b>8</b>	<b>7</b>	<b>△ 2</b>	<b>△ 11.8</b>	<b>8</b>	<b>17</b>	<b>9</b>	<b>8</b>
<b>大字雁多尾畑</b>	<b>223</b>	<b>540</b>	<b>247</b>	<b>293</b>	<b>△ 98</b>	<b>△ 15.4</b>	<b>237</b>	<b>638</b>	<b>293</b>	<b>345</b>
<b>大字本堂</b>	<b>10</b>	<b>18</b>	<b>7</b>	<b>11</b>	<b>△ 5</b>	<b>△ 21.7</b>	<b>14</b>	<b>23</b>	<b>11</b>	<b>12</b>
<b>石川町</b>	<b>803</b>	<b>2,017</b>	<b>1,001</b>	<b>1,016</b>	<b>△ 93</b>	<b>△ 4.4</b>	<b>807</b>	<b>2,110</b>	<b>1,057</b>	<b>1,053</b>
<b>片山町</b>	<b>571</b>	<b>1,288</b>	<b>628</b>	<b>660</b>	<b>△ 42</b>	<b>△ 3.2</b>	<b>521</b>	<b>1,330</b>	<b>624</b>	<b>706</b>
<b>玉手町</b>	<b>1,610</b>	<b>3,393</b>	<b>1,696</b>	<b>1,697</b>	<b>△ 113</b>	<b>△ 3.2</b>	<b>1,544</b>	<b>3,506</b>	<b>1,723</b>	<b>1,783</b>
<b>円明町</b>	<b>687</b>	<b>1,568</b>	<b>737</b>	<b>831</b>	<b>△ 153</b>	<b>△ 8.9</b>	<b>689</b>	<b>1,721</b>	<b>812</b>	<b>909</b>
<b>旭ヶ丘</b>	<b>2,945</b>	<b>6,656</b>	<b>3,176</b>	<b>3,480</b>	<b>△ 433</b>	<b>△ 6.1</b>	<b>2,795</b>	<b>7,089</b>	<b>3,339</b>	<b>3,750</b>
1丁目	530	1,201	575	626	△ 78	△ 6.1	501	1,279	589	690
2丁目	846	1,979	1,033	946	△ 54	△ 2.7	841	2,033	1,059	974
3丁目	1,367	2,932	1,312	1,620	△ 240	△ 7.6	1,321	3,172	1,436	1,736
4丁目	202	544	256	288	△ 61	△ 10.1	132	605	255	350
<b>国分西</b>	<b>1,051</b>	<b>1,924</b>	<b>878</b>	<b>1,046</b>	<b>26</b>	<b>1.4</b>	<b>944</b>	<b>1,898</b>	<b>858</b>	<b>1,040</b>
1丁目	297	580	251	329	△ 16	△ 2.7	299	596	262	334
2丁目	754	1,344	627	717	42	3.2	645	1,302	596	706
<b>国分本町</b>	<b>2,237</b>	<b>4,854</b>	<b>2,370</b>	<b>2,484</b>	<b>43</b>	<b>0.9</b>	<b>2,072</b>	<b>4,811</b>	<b>2,355</b>	<b>2,456</b>
1丁目	151	229	120	109	56	32.4	121	173	86	87
2丁目	377	736	367	369	175	31.2	279	561	259	302
3丁目	218	391	200	191	3	0.8	203	388	193	195
4丁目	309	626	284	342	△ 2	△ 0.3	283	628	294	334
5丁目	112	297	135	162	△ 2	△ 0.7	111	299	139	160
6丁目	212	515	251	264	△ 51	△ 9.0	217	566	269	297
7丁目	858	2,060	1,013	1,047	△ 136	△ 6.2	858	2,196	1,115	1,081
<b>国分市場</b>	<b>1,179</b>	<b>2,803</b>	<b>1,328</b>	<b>1,475</b>	<b>△ 238</b>	<b>△ 7.8</b>	<b>1,225</b>	<b>3,041</b>	<b>1,448</b>	<b>1,593</b>
1丁目	492	1,198	546	652	△ 190	△ 13.7	531	1,388	637	751
2丁目	687	1,605	782	823	△ 48	△ 2.9	694	1,653	811	842
<b>国分東条町</b>	<b>469</b>	<b>1,224</b>	<b>577</b>	<b>647</b>	<b>△ 127</b>	<b>△ 9.4</b>	<b>482</b>	<b>1,351</b>	<b>644</b>	<b>707</b>
<b>田辺</b>	<b>1,442</b>	<b>3,577</b>	<b>1,726</b>	<b>1,851</b>	<b>28</b>	<b>0.8</b>	<b>1,333</b>	<b>3,549</b>	<b>1,699</b>	<b>1,850</b>
1丁目	669	1,500	726	774	110	7.9	569	1,390	664	726
2丁目	773	2,077	1,000	1,077	△ 82	△ 3.8	764	2,159	1,035	1,124

(資料：総務省統計局「国勢調査報告」)

【注】大字太平寺は太平寺2丁目、大字安堂は安堂町にそれぞれ含まれる。

◇配偶関係(4区分)、年齢(5歳階級)、男女別15歳以上人口及び平均年齢

(令和2年10月1日現在)

年齢 (5歳階級)	総数	男						女					
		総数	未婚	有配偶	死別	離別	不詳	総数	未婚	有配偶	死別	離別	不詳
<b>総数</b>	<b>59,968</b>	<b>28,359</b>	<b>8,839</b>	<b>16,381</b>	<b>862</b>	<b>1,089</b>	<b>1,188</b>	<b>31,609</b>	<b>7,712</b>	<b>16,640</b>	<b>4,077</b>	<b>2,093</b>	<b>1,087</b>
15～19歳	3,566	1,776	1,762	3	-	-	11	1,790	1,776	7	-	-	7
20～24	4,101	2,031	1,833	84	-	3	111	2,070	1,884	115	-	13	58
25～29	3,138	1,633	1,133	361	-	16	123	1,505	975	452	-	32	46
30～34	3,238	1,651	790	743	1	22	95	1,587	611	848	1	69	58
35～39	3,394	1,686	607	951	4	39	85	1,708	433	1,129	6	97	43
40～44	3,968	1,950	570	1,201	-	78	101	2,018	445	1,345	8	150	70
45～49	5,282	2,612	663	1,691	11	135	112	2,670	484	1,849	20	249	68
50～54	4,927	2,388	558	1,542	18	142	128	2,539	363	1,737	49	295	95
55～59	4,569	2,190	338	1,593	25	152	82	2,379	252	1,725	71	265	66
60～64	3,821	1,797	196	1,368	46	116	71	2,024	107	1,525	137	206	49
65～69	4,364	2,071	179	1,620	63	146	63	2,293	108	1,662	255	206	62
70～74	5,475	2,459	123	2,007	122	124	83	3,016	115	1,986	558	252	105
75～79	4,361	1,943	56	1,607	159	61	60	2,418	58	1,326	795	132	107
80～84	3,117	1,333	22	1,070	183	33	25	1,784	42	681	872	71	118
85～89	1,730	613	6	426	136	19	26	1,117	35	217	748	34	83
90～94	710	193	2	102	76	3	10	517	16	34	406	21	40
95～99	179	29	1	10	17	-	1	150	4	1	135	1	9
100歳以上	28	4	-	2	1	-	1	24	4	1	16	-	3
(再掲)													
65歳以上	19,964	8,645	389	6,844	757	386	269	11,319	382	5,908	3,785	717	527
75歳以上	10,125	4,115	87	3,217	572	116	123	6,010	159	2,260	2,972	259	360
85歳以上	2,647	839	9	540	230	22	38	1,808	59	253	1,305	56	135
平均年齢	52.9	51.5	33.4	59.6	78.0	58.9	48.9	54.2	32.0	57.2	79.9	58.3	60.8

(資料：総務省統計局「国勢調査報告」)

【注】日本人・外国人の別「不詳」を含む。

◇世帯人員（7区分）別一般世帯数及び一般世帯人員  
（6歳未満・18歳未満世帯員のいる一般世帯 - 特掲）

（令和2年10月1日現在）

世帯人員（7区分）	総数	世帯人員が1人	2	3	4	5	6	7人以上
一般世帯数	29,958	10,322	9,032	5,258	3,896	1,137	252	61
一般世帯人員	67,396	10,322	18,064	15,774	15,584	5,685	1,512	455
（再掲）								
6歳未満世帯員のいる一般世帯								
世帯数	1,993	-	55	686	799	334	94	25
世帯人員	7,796	-	110	2,058	3,196	1,670	564	198
うち6歳未満世帯人員	2,606	-	55	699	1,154	510	143	45
18歳未満世帯員のいる一般世帯								
世帯数	5,453	2	272	1,616	2,384	910	216	53
世帯人員	21,174	2	544	4,848	9,536	4,550	1,296	398
うち18歳未満世帯人員	9,255	2	272	1,803	4,249	2,176	575	178

（資料：総務省統計局「国勢調査報告」）



◇世帯人員(10区分)別一般世帯数、一般世帯人員及び1世帯当たり人員(間借り・下宿)

年次	一般世帯数								
	総数	世帯人員が1人	2	3	4	5	6	7	8
平成27年	29,009	8,549	8,617	5,516	4,496	1,365	308	88	19
令和2年	29,958	10,322	9,032	5,258	3,896	1,137	252	46	8

◇世帯の家族類型(22区分)別一般世帯数及び一般世帯人員

(6歳未満・18歳未満世帯員のいる一般世帯数及び3世代世帯並びに母子世帯及び父子世帯―特掲)

世帯の家族類型(22区分)	一般世帯数	一般世帯人員
<b>総数</b>	<b>29,958</b>	<b>67,396</b>
A親族のみの世帯	19,342	56,326
I 核家族世帯	17,942	50,906
(1) 夫婦のみの世帯	6,362	12,724
(2) 夫婦と子供から成る世帯	8,401	30,694
(3) 男親と子供から成る世帯	486	1,089
(4) 女親と子供から成る世帯	2,693	6,399
II 核家族以外の世帯	1,400	5,420
(5) 夫婦と両親から成る世帯	31	124
① 夫婦と夫の親から成る世帯	25	100
② 夫婦と妻の親から成る世帯	6	24
(6) 夫婦とひとり親から成る世帯	221	663
① 夫婦と夫の親から成る世帯	151	453
② 夫婦と妻の親から成る世帯	70	210
(7) 夫婦、子供と両親から成る世帯	105	604
① 夫婦、子供と夫の親から成る世帯	84	488
② 夫婦、子供と妻の親から成る世帯	21	116
(8) 夫婦、子供とひとり親から成る世帯	360	1,666
① 夫婦、子供と夫の親から成る世帯	256	1,182
② 夫婦、子供と妻の親から成る世帯	104	484
(9) 夫婦と他の親族(親、子供を含まない)から成る世帯	47	147
(10) 夫婦、子供と他の親族(親を含まない)から成る世帯	154	700
(11) 夫婦、親と他の親族(子供を含まない)から成る世帯	14	67
① 夫婦、夫の親と他の親族から成る世帯	8	36
② 夫婦、妻の親と他の親族から成る世帯	5	21
(12) 夫婦、子供、親と他の親族から成る世帯	34	222
① 夫婦、子供、夫の親と他の親族から成る世帯	26	167
② 夫婦、子供、妻の親と他の親族から成る世帯	7	48
(13) 兄弟姉妹のみから成る世帯	161	333
(14) 他に分類されない世帯	273	894
B非親族を含む世帯	275	687
C単独世帯	10,322	10,322
(再掲)		
母子世帯	379	989
父子世帯	39	93

【注】「II」の項目については、夫の親か妻の親か特定できない場合を含む。

などの単身者及び会社などの独身寮の単身者 - 特掲)

(各年10月1日現在)

9	10人以上	一般世帯 人 員	1世帯当 たり人員	(再掲)	(再掲)	(参考)	
				間借り・下宿な どの単身者	会社などの 独身寮の 単身者	施設等の 世帯数	施設等の 世帯人員
9	1	69,847	2.41	171	251	41	1,265
4	3	67,396	2.24	404	158	51	1,379

(令和2年10月1日現在)

6歳未満親族のいる 一般世帯			18歳未満親族のいる 一般世帯			(再掲)3世代世帯	
世帯数	世帯人員	6歳未満 世帯人員	世帯数	世帯人員	18歳未満 世帯人員	世帯数	世帯人員
<b>1,993</b>	<b>7,796</b>	<b>2,606</b>	<b>5,453</b>	<b>21,174</b>	<b>9,255</b>	<b>830</b>	<b>3,812</b>
1,983	7,739	2,591	5,422	21,034	9,197	827	3,800
1,851	7,047	2,424	5,009	18,998	8,561	-	-
-	-	-	-	-	-	-	-
1,729	6,697	2,278	4,295	16,956	7,466	-	-
7	18	9	62	166	86	-	-
115	332	137	652	1,876	1,009	-	-
132	692	167	413	2,036	636	827	3,800
-	-	-	-	-	-	-	-
-	-	-	-	-	-	-	-
-	-	-	-	-	-	-	-
-	-	-	-	-	-	-	-
-	-	-	-	-	-	-	-
25	140	28	68	399	106	105	604
15	84	16	51	304	82	84	488
10	56	12	17	95	24	21	116
35	172	42	131	658	216	360	1,666
22	106	25	83	417	134	256	1,182
13	66	17	48	241	82	104	484
-	-	-	5	16	6	-	-
29	139	35	95	442	129	134	603
1	10	3	1	10	3	4	23
-	-	-	-	-	-	3	13
-	-	-	-	-	-	-	-
20	136	29	27	179	50	34	222
14	95	20	20	131	35	26	167
6	41	9	7	48	15	7	48
-	-	-	1	3	1	-	-
22	95	30	85	329	125	190	682
10	57	15	29	138	56	3	12
-	-	-	2	2	2	-	-
64	178	80	335	899	517	-	-
4	11	5	33	81	45	-	-

(資料：総務省統計局「国勢調査報告」)

◇住居の種類・住宅の所有の関係(6区分)別一般世帯数、一般世帯人員及び1世帯当たり人員  
(令和2年10月1日現在)

住居の種類・ 住宅の所有の関係(6区分)	世帯数	世帯人員	1世帯 当たり 人員
一般世帯	29,958	67,396	2.24
住宅に住む一般世帯	29,705	66,975	2.25
主世帯	29,183	66,178	2.26
持ち家	19,311	49,434	2.55
公営・都市再生機構・ 公社の借家	651	1,210	1.85
民営の借家	8,961	15,098	1.68
給与住宅	260	436	1.67
間借り	522	797	1.52
住宅以外に住む一般世帯	253	421	1.66

(資料：総務省統計局「国勢調査報告」)

◇住宅の建て方(8区分)、住宅の所有の関係(6区分)別一般世帯数及び一般世帯人員  
(令和2年10月1日現在)

住宅の所有の関係 (6区分)	総数	一戸建	長屋建	共同住宅					その他	
				総数	1・2階建	3~5	6~10	11~14		15階建 以上
<b>一般世帯数</b>	29,958	-	-	-	-	-	-	-	-	-
住宅に住む一般世帯	29,705	17,841	870	10,967	2,058	5,368	2,637	904	-	27
主世帯	29,183	17,607	860	10,690	2,013	5,195	2,579	903	-	26
持ち家	19,311	17,016	297	1,982	19	321	1,142	500	-	16
公営・都市再生機構・ 公社の借家	651	-	-	651	-	291	-	360	-	-
民営の借家	8,961	544	560	7,852	1,957	4,447	1,406	42	-	5
給与住宅	260	47	3	205	37	136	31	1	-	5
間借り	522	234	10	277	45	173	58	1	-	1
<b>一般世帯人員</b>	67,396	-	-	-	-	-	-	-	-	-
住宅に住む一般世帯	66,975	46,066	1,501	19,346	3,154	8,447	5,789	1,956	-	62
主世帯	66,178	45,602	1,487	19,031	3,091	8,262	5,727	1,951	-	58
持ち家	49,434	44,285	563	4,539	35	615	2,658	1,231	-	47
公営・都市再生機構・ 公社の借家	1,210	-	-	1,210	-	580	-	630	-	-
民営の借家	15,098	1,195	920	12,978	3,004	6,877	3,009	88	-	5
給与住宅	436	122	4	304	52	190	60	2	-	6
間借り	797	464	14	315	63	185	62	5	-	4

(資料：総務省統計局「国勢調査報告」)

◇住宅の建て方(6区分)別住宅に住む65歳以上世帯員がいる一般世帯数、一般世帯人員、65歳以上世帯人員、1世帯当たり人員(世帯が住んでいる階 - 特掲)

(令和2年10月1日現在)

住宅の建て方(6区分)	65歳以上 世帯員がいる 一般世帯数	65歳以上 世帯員がいる 一般世帯人員	65歳以上 世帯人員	1世帯 当たり 人員
<b>総数</b> (住宅に住む一般世帯)	<b>13,006</b>	<b>26,967</b>	<b>18,972</b>	<b>2.07</b>
一戸建	9,766	21,461	14,750	2.19
長屋建	620	1,027	825	1.65
共同住宅	2,611	4,454	3,383	1.70
その他	9	25	14	2.77
(共同住宅)建物全体の階数				
1・2階建	398	546	456	1.37
3～5階建	1,021	1,676	1,298	1.64
6階建以上	1,192	2,232	1,629	1.87
(別掲)				
(共同住宅)世帯が住んでいる階				
1・2階	1,221	1,922	1,512	1.57
3～5階	866	1,567	1,157	1.80
6階以上	524	965	714	1.84

(資料：総務省統計局「国勢調査報告」)

◇世帯人員(7区分)別65歳以上世帯員のいる一般世帯数、一般世帯人員及び65歳以上世帯人員

(令和2年10月1日現在)

世帯人員(7区分)	総数	世帯 人員が 1人	2	3	4	5	6	7人以上
65歳以上世帯員 がいる一般世帯数								
世帯数	13,035	3,958	5,813	2,162	728	237	103	34
世帯人員	27,039	3,958	11,626	6,486	2,912	1,185	618	254
65歳以上世帯人員	19,009	3,958	9,676	3,683	1,148	321	166	57

(資料：総務省統計局「国勢調査報告」)

◇住居の種類・住宅の所有の関係(6区分)別65歳以上世帯員のいる一般世帯数、一般世帯人員、65歳以上世帯人員、1世帯当たり人員 (令和2年10月1日現在)

住居の種類・ 住宅の所有の関係(6区分)	世帯数	世帯人員	65歳以上 世帯人員	1世帯 当たり 人員
65歳以上世帯員のいる一般世帯	13,035	27,039	19,009	2.07
住宅に住む一般世帯	13,006	26,967	18,972	2.07
主世帯	12,899	26,815	18,842	2.07
持ち家	10,355	22,576	15,578	2.18
公営・都市再生機構・公社の借家	444	749	604	1.68
民営の借家	2,080	3,438	2,630	1.65
給与住宅	20	52	30	2.60
間借り	107	152	130	1.42
住宅以外に住む一般世帯	29	72	37	2.48

(資料：総務省統計局「国勢調査報告」)

◇年齢(5歳階級)、男女別高齢単身者数

(令和2年10月1日現在)

高齢単身者の男女	総数						(別掲)
		65~69 歳	70~74	75~79	80~84	85歳以上	60歳以上
65歳以上の高齢単身者数	3,958	679	953	900	725	701	4,476
男	1,208	319	337	232	175	145	1,478
女	2,750	360	616	668	550	556	2,998

(資料：総務省統計局「国勢調査報告」)

◇夫の年齢(7区分)、妻の年齢(7区分)別夫婦のみの世帯数

(令和2年10月1日現在)

夫の年齢 (7区分)	妻の年齢(7区分)							
	総数	60歳未満	60～64歳	65～69歳	70～74歳	75～79歳	80～84歳	85歳以上
<b>総数</b>	<b>6,362</b>	<b>1,803</b>	<b>799</b>	<b>991</b>	<b>1,318</b>	<b>883</b>	<b>439</b>	<b>129</b>
夫が60歳未満	1,531	1,476	46	7	2	-	-	-
60～64歳	574	244	293	28	8	1	-	-
65～69歳	900	62	362	396	70	6	2	2
70～74歳	1,254	18	89	482	606	51	6	2
75～79歳	1,068	3	6	67	551	402	35	4
80～84歳	721	-	3	7	75	389	233	14
85歳以上	314	-	-	4	6	34	163	107

(資料：総務省統計局「国勢調査報告」)

◇国籍別男女別外国人数

(令和2年10月1日現在)

性別	総数	韓国、朝鮮	中国	フィリピン	タイ	インドネシア	ベトナム	インド	ネパール	イギリス	アメリカ	ブラジル	ペルー	その他
<b>総数</b>	<b>1280</b>	<b>293</b>	<b>186</b>	<b>21</b>	<b>19</b>	<b>17</b>	<b>513</b>	<b>11</b>	<b>13</b>	<b>1</b>	<b>10</b>	<b>134</b>	<b>18</b>	<b>44</b>
男	712	140	86	4	12	12	316	7	8	1	8	84	9	25
女	568	153	100	17	7	5	197	4	5	-	2	50	9	19

(資料：総務省統計局「国勢調査報告」)

【注】「その他」には、無国籍及び国名「不詳」を含む。

◇労働力状態（6区分）、男女別15歳以上人口

（各年10月1日現在）

男女 年別	総数 ①	労働力人口						完全 失業者	非 労働力 人口	労働力 状態 「不詳」
		総数	就業者							
			総数	主に 仕事	家事の ほか 仕事	通学の かたわら 仕事	休業者			
<b>総数</b>										
昭和55年	51,740	30,613	29,840	24,991	4,246	256	347	773	20,910	-
60	56,406	33,645	32,464	26,818	5,115	274	257	1,181	22,679	-
平成2年	62,010	37,429	36,228	30,570	4,992	352	314	1,201	24,500	-
7	66,880	41,172	39,120	32,611	5,365	810	334	2,052	25,499	-
12	66,700	39,586	37,050	31,189	4,628	840	393	2,536	26,731	-
17	65,750	39,193	36,056	29,123	5,250	1,234	449	3,137	25,940	-
22	64,561	36,009	33,330	26,968	4,732	1,121	509	2,679	25,336	-
27	<b>62,062</b>	<b>33,216</b>	<b>31,646</b>	<b>25,228</b>	<b>4,871</b>	<b>944</b>	<b>603</b>	<b>1,570</b>	<b>24,572</b>	<b>4,274</b>
<b>令和2年</b>	<b>54,471</b>	<b>29,519</b>	<b>28,237</b>	<b>22,646</b>	<b>3,889</b>	<b>974</b>	<b>728</b>	<b>1,282</b>	<b>18,992</b>	<b>5,960</b>
<b>男</b>										
昭和55年	25,406	20,865	20,271	19,786	81	163	241	594	4,471	-
60	27,592	22,017	21,215	20,795	69	176	175	802	5,531	-
平成2年	30,451	24,031	23,222	22,744	84	209	185	809	6,367	-
7	32,432	25,956	24,660	23,941	139	368	212	1,296	6,331	-
12	32,005	24,516	22,867	22,045	216	383	223	1,649	7,220	-
17	31,323	23,522	21,448	20,347	295	569	237	2,074	7,371	-
22	30,602	21,171	19,357	18,265	300	504	288	1,814	7,823	-
27	<b>29,309</b>	<b>18,860</b>	<b>17,811</b>	<b>16,725</b>	<b>351</b>	<b>422</b>	<b>313</b>	<b>1,049</b>	<b>8,275</b>	<b>2,174</b>
<b>令和2年</b>	<b>25,747</b>	<b>16,141</b>	<b>15,323</b>	<b>14,158</b>	<b>352</b>	<b>451</b>	<b>362</b>	<b>818</b>	<b>6,577</b>	<b>3,029</b>
<b>女</b>										
昭和55年	26,334	9,748	9,569	5,205	4,165	93	106	179	16,439	-
60	28,814	11,628	11,249	6,023	5,046	98	82	379	17,148	-
平成2年	31,559	13,398	13,006	7,826	4,908	143	129	392	18,133	-
7	34,448	15,216	14,460	8,670	5,226	442	122	756	19,168	-
12	34,695	15,070	14,183	9,144	4,412	457	170	887	19,511	-
17	34,427	15,671	14,608	8,776	4,955	665	212	1,063	18,569	-
22	33,959	14,838	13,973	8,703	4,432	617	221	865	17,513	-
27	<b>32,753</b>	<b>14,356</b>	<b>13,835</b>	<b>8,503</b>	<b>4,520</b>	<b>522</b>	<b>290</b>	<b>521</b>	<b>16,297</b>	<b>2,100</b>
<b>令和2年</b>	<b>28,724</b>	<b>13,378</b>	<b>12,914</b>	<b>8,488</b>	<b>3,537</b>	<b>523</b>	<b>366</b>	<b>464</b>	<b>12,415</b>	<b>2,931</b>

（資料：総務省統計局「国勢調査報告」）

- 【注】（1）総数①には労働力状態「不詳」を含む（平成22年迄）。  
 （2）非労働力とは家事、通学その他をいう。  
 （3）「役員」を含む

◇産業（大分類）、従業上の地位（7区分）別15歳以上就業者数

（令和2年10月1日現在）

産 業（大分類）	総 数	雇 用 者			役 員	雇 人 の あ る 業 主	雇 人 の な い 業 主	家 族 従業者	家 庭 内職者	不詳
		総 数	常 雇	臨時雇						
<b>総 数</b>	<b>28,237</b>	<b>23,223</b>	<b>14,192</b>	<b>9,031</b>	<b>1,471</b>	<b>541</b>	<b>1,716</b>	<b>579</b>	<b>72</b>	<b>635</b>
A 農業，林業	212	48	22	26	7	14	83	60	-	-
うち農業	211	47	21	26	7	14	83	60	-	-
B 漁業	2	-	-	-	-	1	-	1	-	-
C 鉱業，採石業，砂利採取業	-	-	-	-	-	-	-	-	-	-
D 建設業	1,718	995	832	163	247	82	307	70	-	17
E 製造業	6,408	5,600	3,943	1,657	419	76	114	84	45	70
F 電気・ガス・熱供給・水道業	100	99	91	8	1	-	-	-	-	-
G 情報通信業	553	482	402	80	29	6	31	3	-	2
H 運輸業，郵便業	1,359	1,223	915	308	51	7	55	6	-	17
I 卸売業，小売業	4,438	3,745	1,857	1,888	260	81	200	127	-	25
J 金融業，保険業	531	504	390	114	19	3	3	-	-	2
K 不動産業，物品賃貸業	691	436	297	139	137	17	73	25	-	3
L 学術研究，専門・技術サービス業	775	492	370	122	63	29	159	30	-	2
M 宿泊業，飲食サービス業	1,434	1,220	263	957	10	66	79	50	-	9
N 生活関連サービス業，娯楽業	920	620	237	383	29	43	172	42	2	12
O 教育，学習支援業	1,416	1,308	805	503	11	21	60	6	-	10
P 医療，福祉	3,818	3,574	2,008	1,566	85	57	44	30	-	28
Q 複合サービス事業	159	156	115	41	1	-	-	-	-	2
R サービス業（他に分類されないもの）	1,796	1,399	764	635	86	20	228	14	25	24
S 公務（他に分類されるものを除く）	812	812	693	119	-	-	-	-	-	-
T 分類不能の産業	1,095	510	188	322	16	18	108	31	-	412
(再掲)										
第1次産業	214	48	22	26	7	15	83	61	-	-
第2次産業	8,126	6,595	4,775	1,820	666	158	421	154	45	87
第3次産業	18,802	16,070	9,207	6,863	782	350	1,104	333	27	136

【注】本表は、従業上の地位「不詳」を含む。

（資料：総務省統計局「国勢調査報告」）

◇産業別、15歳以上就業者数

（各年10月1日現在）

産 業 別	平成2年	平成7年	平成12年	平成17年	平成22年	平成27年	令和2年
<b>総数</b>	<b>36,228</b>	<b>39,120</b>	<b>37,050</b>	<b>36,056</b>	<b>31,576</b>	<b>29,708</b>	<b>27,142</b>
第一次産業	627	552	468	405	316	301	214
第二次産業	16,061	16,212	14,218	12,305	10,265	9,441	8,126
第三次産業	19,435	22,102	22,161	23,105	20,995	19,966	18,802

【注】総数には「分類不能の産業」を含む（平成22年迄）。（資料：総務省統計局「国勢調査報告」）



◇居住期間（6区分）、世帯主の就業・非就業、世帯主の産業（大分類）、世帯主の従業上の地位（7区分）別一般世帯人員  
 （令和2年10月1日現在）

産 業（大分類）	総数	出生時から	1年未満	1年以上 5年未満	5年以上 10年未満	10年以上 20年未満	20年以上	不詳
<b>総 数</b>	<b>67,396</b>	<b>3,305</b>	<b>2,263</b>	<b>7,594</b>	<b>7,103</b>	<b>13,284</b>	<b>26,166</b>	<b>7,681</b>
就業者総数	42,041	2,283	1,813	6,432	6,091	11,144	14,179	99
A 農業，林業	499	180	6	17	17	72	204	3
うち農業	495	180	6	16	14	72	204	3
B 漁業	3	-	-	3	-	-	-	-
C 鉱業，採石業，砂利採取業	-	-	-	-	-	-	-	-
D 建設業	4,087	175	144	599	570	1,234	1,365	-
E 製造業	11,070	496	451	1,790	1,701	3,106	3,515	11
F 電気・ガス・熱供給・水道業	238	6	13	37	48	60	74	-
G 情報通信業	973	42	42	158	184	272	275	-
H 運輸業，郵便業	2,747	118	97	349	330	871	978	4
I 卸売業，小売業	5,620	345	224	832	777	1,423	2,008	11
J 金融業，保険業	658	36	24	57	124	191	225	1
K 不動産業，物品賃貸業	1,202	132	50	111	109	211	583	6
L 学術研究，専門・技術サービス業	1,279	85	34	190	172	313	483	2
M 宿泊業，飲食サービス業	1,174	27	119	286	154	263	323	2
N 生活関連サービス業，娯楽業	1,033	39	56	146	138	251	402	1
O 教育，学習支援業	1,776	83	104	380	362	328	519	-
P 医療，福祉	3,563	143	223	659	627	915	994	2
Q 複合サービス事業	268	20	8	38	32	68	102	-
R サービス業（他に分類されないもの）	2,931	214	102	313	318	799	1,182	3
S 公務（他に分類されるものを除く）	1,794	69	75	318	312	547	473	-
T 分類不能の産業	1,126	73	41	149	116	220	474	53
非就業者	16,550	899	436	1,101	930	2,002	11,072	110
労働力状態「不詳」	8,805	123	14	61	82	138	915	7,472

（資料：総務省統計局「国勢調査報告」）

◇職業(大分類)、男女別 15 歳以上就業者数

(令和 2 年 1 0 月 1 日現在)

職 業(大分類)	総 数	男	女
<b>総 数</b>	<b>30,839</b>	<b>16,775</b>	<b>14,064</b>
A 農業, 林業	313	201	112
うち農業	311	199	112
B 漁業	2	1	1
C 鉱業, 採石業, 砂利採取業	1	1	-
D 建設業	1,889	1,571	318
E 製造業	6,932	4,605	2,327
F 電気・ガス・熱供給・水道業	110	87	23
G 情報通信業	609	445	164
H 運輸業, 郵便業	1,463	1,197	266
I 卸売業, 小売業	4,782	2,300	2,482
J 金融業, 保険業	579	195	384
K 不動産業, 物品賃貸業	752	448	304
L 学術研究, 専門・技術サービス業	861	556	305
M 宿泊業, 飲食サービス業	1,548	544	1,004
N 生活関連サービス業, 娯楽業	1,006	416	590
O 教育, 学習支援業	1,599	651	948
P 医療, 福祉	4,145	995	3,150
Q 複合サービス事業	175	105	70
R サービス業 (他に分類されないもの)	1,980	1,246	734
S 公務 (他に分類されるものを除く)	885	605	280
T 分類不能の産業	1,208	606	602

(資料：総務省統計局「国勢調査報告」)

◇常住地又は従業地・通学地による年齢（10区分）、男女別人口及び15歳以上就業者数

男女・年齢 (10区分)	常住地による人口							総数	自宅で 従業
	総数	従業も 通学も していない	自宅で 従業	自宅外の自市 区町村で従 業・通学	他市区町村で 従業・通学	県内他市区町 村で従業・通 学	他県で 従業・通学		
<b>総数</b>	<b>71,112</b>	<b>25,167</b>	<b>2,285</b>	<b>14,931</b>	<b>21,963</b>	<b>19,511</b>	<b>2,236</b>	<b>31,646</b>	<b>2,285</b>
15歳未満	8,674	3,508	-	4,298	218	156	60	-	-
15～19歳	4,135	118	9	1,215	2,333	2,083	237	580	9
20～24	4,282	356	27	1,090	2,280	1,864	399	2,238	27
25～29	3,685	559	53	678	1,868	1,690	156	2,670	53
30～34	3,645	674	97	635	1,762	1,593	149	2,608	97
35～44	9,470	1,731	337	1,944	4,366	3,899	423	6,944	337
45～54	9,599	1,729	450	2,040	4,521	4,051	430	7,258	450
55～64	8,527	2,718	539	1,630	3,156	2,849	282	5,444	539
65～74	10,681	6,993	562	1,151	1,303	1,186	89	3,205	562
75歳以上	8,038	6,781	211	250	156	140	11	699	211
<b>男</b>	<b>33,978</b>	<b>8,953</b>	<b>1,290</b>	<b>7,012</b>	<b>13,094</b>	<b>11,457</b>	<b>1,494</b>	<b>17,811</b>	<b>1,290</b>
15歳未満	4,445	1,813	-	2,180	100	70	29	-	-
15～19歳	2,027	55	7	576	1,131	1,014	112	279	7
20～24	2,067	153	8	517	1,089	893	187	1,061	8
25～29	1,847	153	22	418	955	849	92	1,446	22
30～34	1,848	161	54	352	1,015	900	98	1,492	54
35～44	4,678	361	185	810	2,713	2,360	324	3,900	185
45～54	4,642	360	261	717	2,840	2,477	339	3,971	261
55～64	4,058	636	298	661	2,179	1,931	231	3,210	298
65～74	4,935	2,733	328	611	945	848	74	1,982	328
75歳以上	3,207	2,528	127	170	127	115	8	470	127
<b>女</b>	<b>37,134</b>	<b>16,214</b>	<b>995</b>	<b>7,919</b>	<b>8,869</b>	<b>8,054</b>	<b>742</b>	<b>13,835</b>	<b>995</b>
15歳未満	4,229	1,695	-	2,118	118	86	31	-	-
15～19歳	2,108	63	2	639	1,202	1,069	125	301	2
20～24	2,215	203	19	573	1,191	971	212	1,177	19
25～29	1,838	406	31	260	913	841	64	1,224	31
30～34	1,797	513	43	283	747	693	51	1,116	43
35～44	4,792	1,370	152	1,134	1,653	1,539	99	3,044	152
45～54	4,957	1,369	189	1,323	1,681	1,574	91	3,287	189
55～64	4,469	2,082	241	969	977	918	51	2,234	241
65～74	5,746	4,260	234	540	358	338	15	1,223	234
75歳以上	4,831	4,253	84	80	29	25	3	229	84

【注】総数には、年齢「不詳」及び従業地・通学地「不詳」を含む。

(平成27年10月1日現在)

常住地による就業者数				従業地・通学地による人口			従業地による就業者数		
自宅外の自市区町村で従業	他市区町村で従業	県内他市区町村で従業	他県で従業	総数	うち県内他市区町村に常住	うち他県に常住	総数	うち県内他市区町村に常住	うち他県に常住
<b>9,171</b>	<b>18,869</b>	<b>16,960</b>	<b>1,715</b>	<b>67,341</b>	<b>12,048</b>	<b>5,928</b>	<b>26,084</b>	<b>8,936</b>	<b>4,177</b>
-	-	-	-	8,480	13	9	-	-	-
229	332	301	30	4,918	2,153	950	745	335	161
651	1,475	1,308	156	5,388	2,046	1,323	1,986	816	396
658	1,829	1,658	150	3,012	837	336	1,974	798	314
629	1,751	1,583	148	3,136	837	396	2,108	835	396
1,938	4,353	3,889	421	8,355	2,163	1,044	5,832	2,157	1,041
2,040	4,518	4,048	430	7,972	1,962	892	5,632	1,961	891
1,628	3,153	2,848	280	7,534	1,411	727	4,451	1,408	727
1,150	1,302	1,185	89	10,176	546	224	2,701	546	224
248	156	140	11	7,994	80	27	655	80	27
<b>4,169</b>	<b>11,550</b>	<b>10,169</b>	<b>1,248</b>	<b>31,940</b>	<b>7,416</b>	<b>3,497</b>	<b>15,019</b>	<b>5,812</b>	<b>2,813</b>
-	-	-	-	4,356	7	3	-	-	-
96	170	152	18	2,472	1,210	361	346	173	64
351	647	570	71	2,515	960	568	1,055	434	201
408	929	828	88	1,651	527	218	1,231	497	204
350	1,008	894	97	1,688	562	276	1,338	561	276
808	2,708	2,356	323	4,202	1,480	728	3,425	1,479	725
717	2,838	2,475	339	3,733	1,266	641	3,064	1,266	641
660	2,178	1,931	230	3,363	963	504	2,514	961	504
610	945	848	74	4,570	380	177	1,617	380	177
169	127	115	8	3,166	61	21	429	61	21
<b>5,002</b>	<b>7,319</b>	<b>6,791</b>	<b>467</b>	<b>35,401</b>	<b>4,632</b>	<b>2,431</b>	<b>11,065</b>	<b>3,124</b>	<b>1,364</b>
-	-	-	-	4,124	6	6	-	-	-
133	162	149	12	2,446	943	589	399	162	97
300	828	738	85	2,873	1,086	755	931	382	195
250	900	830	62	1,361	310	118	743	301	110
279	743	689	51	1,448	275	120	770	274	120
1,130	1,645	1,533	98	4,153	683	316	2,407	678	316
1,323	1,680	1,573	91	4,239	696	251	2,568	695	250
968	975	917	50	4,171	448	223	1,937	447	223
540	357	337	15	5,606	166	47	1,084	166	47
79	29	25	3	4,828	19	6	226	19	6

(資料：総務省統計局「国勢調査報告」)

◇常住地による従業・通学市区町村別15歳以上就業者数及び15歳以上通学者数

(平成27年10月1日現在)

柏原市に常住する者の従業・通学市区町村	総数	15歳以上就業者	15歳以上通学者	柏原市に常住する者の従業・通学市区町村	総数	15歳以上就業者	15歳以上通学者
柏原市に常住する 就業者・通学者	36,129	31,646	4,483	高槻市	61	47	14
柏原市で				貝塚市	18	18	-
従業・通学	12,918	11,456	1,462	守口市	72	66	6
自宅	2,285	2,285	-	枚方市	112	55	57
自宅外	10,633	9,171	1,462	茨木市	95	65	30
他市区町村で				八尾市	4,893	4,587	306
従業・通学	21,745	18,869	2,876	泉佐野市	32	31	1
府内(総数)	19,355	16,960	2,395	富田林市	362	272	90
大阪市(総数)	7,840	7,009	831	寝屋川市	98	53	45
都島区	89	79	10	河内長野市	88	71	17
福島区	134	132	2	松原市	470	345	125
此花区	155	150	5	大東市	140	109	31
西区	508	487	21	和泉市	108	84	24
港区	109	103	6	箕面市	24	18	6
大正区	80	74	6	羽曳野市	848	751	97
天王寺区	784	549	235	門真市	91	91	-
浪速区	270	246	24	摂津市	52	44	8
西淀川区	61	56	5	高石市	24	15	9
東淀川区	69	58	11	藤井寺市	760	681	79
東成区	185	181	4	東大阪市	1,816	1,493	323
生野区	267	218	49	泉南市	11	11	-
旭区	59	38	21	四條畷市	22	13	9
城東区	144	134	10	交野市	13	9	4
阿倍野区	420	320	100	大阪狭山市	38	28	10
住吉区	159	104	55	阪南市	4	4	-
東住吉区	199	179	20	島本町	2	1	1
西成区	117	108	9	忠岡町	3	3	-
淀川区	224	205	19	熊取町	15	6	9
鶴見区	83	80	3	田尻町	3	3	-
住之江区	213	193	20	岬町	1	1	-
平野区	609	570	39	太子町	93	43	50
北区	1,037	978	59	河南町	76	51	25
中央区	1,865	1,767	98	千早赤阪村	9	9	-
堺市(総数)	648	579	69	他府県(総数)	2,176	1,715	461
堺区	183	162	21	東京都	55	53	2
中区	73	55	18	愛知県	29	27	2
東区	29	25	4	三重県	46	41	5
西区	85	75	10	滋賀県	30	19	11
南区	44	39	5	京都府	270	146	124
北区	105	103	2	兵庫県	433	320	113
美原区	129	120	9	奈良県	1,182	1,001	181
岸和田市	36	35	1	和歌山県	44	33	11
豊中市	95	76	19	その他の府県	87	75	12
池田市	14	10	4				
吹田市	248	154	94				
泉大津市	20	19	1				

(資料：総務省統計局「国勢調査報告」)

◇従業地・通学地による常住市区町村別15歳以上就業者数及び15歳以上通学者数

(平成27年10月1日現在)

柏原市で従業・ 通学する者の 常住市区町村	総数	15歳以上 就業者	15歳以上 通学者	柏原市で従業・ 通学する者の 常住市区町村	総数	15歳以上 就業者	15歳以上 通学者
柏原市で従業・ 通学する者	32,552	26,084	6,468	高槻市	83	45	38
柏原市に常住	12,918	11,456	1,462	貝塚市	48	29	19
自宅	2,285	2,285	-	守口市	64	37	27
自宅外	10,633	9,171	1,462	枚方市	137	79	58
他市区町村に常住	17,954	13,113	4,841	茨木市	91	51	40
府内(総数)	12,035	8,936	3,099	八尾市	2,724	2,088	636
大阪市(総数)	1,899	1,329	570	泉佐野市	39	20	19
都島区	57	36	21	富田林市	540	393	147
福島区	28	17	11	寝屋川市	103	60	43
此花区	31	20	11	河内長野市	231	166	65
西区	46	34	12	松原市	467	354	113
港区	33	18	15	大東市	86	52	34
大正区	18	8	10	和泉市	125	72	53
天王寺区	123	101	22	箕面市	38	23	15
浪速区	24	20	4	羽曳野市	1,245	1,056	189
西淀川区	35	18	17	門真市	37	24	13
東淀川区	45	27	18	摂津市	22	11	11
東成区	69	46	23	高石市	30	21	9
生野区	117	82	35	藤井寺市	1,281	1,118	163
旭区	43	25	18	東大阪市	790	573	217
城東区	95	52	43	泉南市	13	4	9
阿倍野区	151	110	41	四條畷市	34	24	10
住吉区	109	76	33	交野市	39	23	16
東住吉区	169	119	50	大阪狭山市	89	66	23
西成区	42	25	17	阪南市	31	14	17
淀川区	43	24	19	島本町	5	4	1
鶴見区	69	41	28	豊能町	11	4	7
住之江区	80	56	24	能勢町	6	2	4
平野区	368	290	78	忠岡町	3	2	1
中央区	43	31	12	熊取町	26	15	11
堺市(総数)	813	581	232	田尻町	3	1	2
堺区	111	76	35	岬町	6	2	4
中区	110	73	37	太子町	246	207	39
東区	96	64	32	河内町	147	120	27
西区	93	62	31	千早赤阪村	24	22	2
南区	124	95	29	他府県(総数)	5,919	4,177	1,742
北区	169	122	47	東京都	5	4	1
美原区	110	89	21	愛知県	21	17	4
岸和田市	106	59	47	三重県	193	95	98
豊中市	139	75	64	滋賀県	38	15	23
池田市	37	17	20	京都府	218	123	95
吹田市	131	64	67	兵庫県	725	324	401
泉大津市	46	29	17	奈良県	4,455	3,521	934
				和歌山県	156	49	107
				その他道府県	108	29	79

(資料：総務省統計局「国勢調査報告」)

## ◇大阪府下市町村別人口及び世帯数

(令和2年10月1日現在)

市町村	人 口			性 比 (女性=100)	人口密度 (1km <sup>2</sup> 当たり)	世 帯 数	1 世 帯 当たり人口
	総 数	男	女				
<b>大 阪 府</b>	<b>8,837,685</b>	<b>4,235,956</b>	<b>4,601,729</b>	<b>92.1</b>	<b>4,638.4</b>	<b>4,135,879</b>	<b>2.13</b>
大 阪 市	2,752,412	1,326,875	1,425,537	93.1	12,215.6	1,469,718	1.87
堺 市	826,161	393,961	432,200	91.2	5,514.0	366,079	2.25
岸 和 田 市	190,658	90,424	100,234	90.2	2,621.8	79,073	2.41
豊 中 市	401,558	188,931	212,627	88.9	11,034.8	176,967	2.26
池 田 市	104,993	49,992	55,001	90.9	4,742.2	48,611	2.15
吹 田 市	385,567	185,305	200,262	92.5	10,683.5	180,099	2.14
泉 大 津 市	74,412	35,224	39,188	89.9	5,192.7	32,516	2.28
高 槻 市	352,698	168,081	184,617	91.0	3,349.8	152,869	2.3
貝 塚 市	84,443	40,482	43,961	92.1	1,922.2	33,284	2.53
守 口 市	143,096	69,204	73,892	93.7	11,258.5	67,860	2.1
枚 方 市	397,289	188,191	209,098	90.0	6,100.9	172,253	2.3
茨 木 市	287,730	138,658	149,072	93.0	3,761.7	125,089	2.3
八 尾 市	264,642	125,858	138,784	90.7	6,343.3	114,265	2.31
泉 佐 野 市	100,131	47,828	52,303	91.4	1,771.9	43,864	2.28
富 田 林 市	108,699	50,919	57,780	88.1	2,736.6	45,699	2.37
寝 屋 川 市	229,733	110,807	118,926	93.2	9,300.9	101,538	2.26
河 内 長 野 市	101,692	47,392	54,300	87.3	927.6	42,367	2.4
松 原 市	117,641	56,535	61,106	92.5	7,061.3	51,902	2.26
大 東 市	119,367	57,939	61,428	94.3	6,533.5	52,686	2.26
和 泉 市	184,495	88,751	95,744	92.7	2,171.0	73,701	2.5
箕 面 市	136,868	64,992	71,876	90.4	2,857.4	58,088	2.35
<b>柏 原 市</b>	<b>68,775</b>	<b>32,955</b>	<b>35,820</b>	<b>92.0</b>	<b>2,715.2</b>	<b>30,009</b>	<b>2.29</b>
羽 曳 野 市	108,736	51,034	57,702	88.4	4,111.0	45,008	2.41
門 真 市	119,764	58,772	60,992	96.4	9,736.9	57,379	2.08
摂 津 市	87,456	43,166	44,290	97.5	5,881.4	40,243	2.17
高 石 市	55,635	26,336	29,299	89.9	4,923.5	23,130	2.4
藤 井 寺 市	63,688	29,951	33,737	88.8	7,164.0	27,814	2.28
東 大 阪 市	493,940	240,288	253,652	94.7	7,995.1	232,303	2.12
泉 南 市	60,102	28,718	31,384	91.5	1,227.1	23,123	2.59
四 條 畷 市	55,177	26,744	28,433	94.1	2,952.2	22,415	2.46
交 野 市	75,033	35,805	39,228	91.3	2,936.7	29,569	2.53
大 阪 狭 山 市	58,435	27,409	31,026	88.3	4,902.3	24,216	2.41
阪 南 市	51,254	24,250	27,004	89.8	1,417.0	20,774	2.46
島 本 町	30,927	14,604	16,323	89.5	1,839.8	12,747	2.42
豊 能 町	18,279	8,676	9,603	90.3	532.3	7,580	2.41
能 勢 町	9,079	4,361	4,718	92.4	91.9	3,645	2.49
忠 岡 町	16,567	7,965	8,602	92.6	4,173.0	6,749	2.45
熊 取 町	43,763	21,310	22,453	94.9	2,538.5	17,256	2.53
田 尻 町	8,434	4,176	4,258	98.1	1,500.7	3,734	2.25
岬 町	14,741	6,816	7,925	86.0	299.7	6,273	2.34
太 子 町	13,009	6,331	6,678	94.8	918.1	5,048	2.57
河 南 町	15,697	7,621	8,076	94.4	621.4	6,392	2.45
千 早 赤 阪 村	4,909	2,319	2,590	89.5	131.6	1,944	2.52

(資料：総務省統計局「国勢調査報告」)

## 第4章 産 業

◇産業別事業所数と従業者数（民営）

（平成26年7月1日、28年6月1日現在）

産業分類	年次	総 数		個人経営		法人その他	
		事業所数	従業者数	事業所数	従業者数	事業所数	従業者数
			人		人		人
全 産 業	平成26年	2,397	24,505	1,076	3,139	1,312	21,334
	28年	2,268	23,782	1,015	2,983	1,253	20,799
農業、林業	平成26年	4	22	—	—	4	22
	28年	4	37	—	—	4	37
建 設 業	平成26年	190	870	64	211	126	659
	28年	174	772	60	184	114	588
製 造 業	平成26年	422	10,264	109	388	313	9,876
	28年	408	10,315	101	331	307	9,984
電気・ガス・熱供給・水道業	平成26年	1	14	—	—	1	14
	28年	2	23	—	—	2	23
情報通信業	平成26年	8	44	—	—	8	44
	28年	7	42	—	—	7	42
運輸業、郵便業	平成26年	29	462	2	3	27	459
	28年	28	414	3	6	25	408
卸売業、小売業	平成26年	543	3,799	285	703	257	3,090
	28年	509	3,777	261	681	248	3,096
金融業、保険業	平成26年	19	252	—	—	19	252
	28年	16	216	—	—	16	216
不動産業、物品賃貸業	平成26年	211	556	88	140	122	412
	28年	193	506	83	145	110	361
学術研究、専門・技術サービス業	平成26年	43	134	25	59	18	75
	28年	35	102	21	54	14	48
宿泊業、飲食サービス業	平成26年	236	1,703	168	485	68	1,218
	28年	220	1,246	164	529	56	717
生活関連サービス業、娯楽業	平成26年	221	774	144	295	77	479
	28年	210	866	140	296	70	570
教育、学習支援業	平成26年	85	1,810	57	176	28	1,634
	28年	85	1,510	55	168	30	1,342
医療、福祉	平成26年	232	3,044	103	585	129	2,459
	28年	234	2,983	98	497	136	2,486
複合サービス事業	平成26年	14	242	—	—	14	242
	28年	14	240	—	—	14	240
サービス業（他に分類されないもの）	平成26年	139	515	31	94	101	399
	28年	129	733	29	92	100	641

資料：総務省統計局「経済センサス活動調査確報」「経済センサス基礎調査確報」

【注】総数の従業者数には男女別の不詳者が含まれるため、個人経営・法人その他の合計と必ずしも一致しない。



◇農業の推移

(各年2月1日現在)

年次	農家 戸	専業農家	兼業農家		農家 人口	経営耕地面積			
			第1種	第2種		総数	田	畑	樹園地
昭和44年	1,055	216	230	609	5,220	41,304 <sup>a</sup>	17,916	2,228	21,160
45	966	229	222	515	4,740	39,378	16,963	1,018	21,397
46	922	199	242	481	4,507	38,705	16,553	2,124	20,028
47	891	118	141	632	4,348	35,261	15,323	2,102	17,836
48	859	99	115	645	4,166	32,670	14,103	1,662	16,905
49	833	93	111	629	3,962	30,720	13,066	1,817	15,837
50	771	75	91	605	3,686	27,207	10,802	1,497	14,908
51	803	125	166	512	3,788	28,793	11,392	2,068	15,333
52	784	162	153	469	3,693	27,463	10,566	1,866	15,031
53	783	119	137	527	3,760	27,014	10,063	1,742	15,209
54	782	117	142	523	3,762	26,500	9,920	1,668	14,912
55	762	118	167	477	3,579	24,367	7,562	1,638	15,167
60	713	129	119	465	3,289	22,155	5,869	1,271	15,015
平成2年	582	108	44	430	2,658	19,382	4,983	1,287	13,112
7	468	87	124	257	2,074	16,611	3,901	1,068	11,642
12	401	70	47	284	1,706	13,871	3,337	1,218	9,316
17	327	58	96	173	1,206	9,634	1,417	704	7,513
22	297	60	76	161	554	9,020	1,569	600	6,851
27	256	57	52	147	409	7,842	673	900	6,073
年次	総農家	販売農家	自給的農家(※)		農家人口	経営耕地面積			
令和2年	218	94	124		369	7,409	509	920	5,980

(資料:「農林業センサス」「大阪府農林業統計調査」)

【注】自給農家(自家消費のみの農家)は全て兼業農家第2種に含める

(※)2020年農林業センサスから専業・兼業の区分が廃止されたため項目変更をしている

## ◇（経営耕地のある）地区別農家の状況

(令和2年2月1日現在)

地区名	農家数	農家 世帯員数	経営耕地面積 (ha)				1戸当たり 平均 経営耕地 面積(ha)
			総数	田	畑	樹園地	
総数	217	369	74	5	9	60	0.34
旧 柏原町	115	193	38	1	6	31	0.3
旧 国分町	102	176	36	4	3	29	0.35

(資料：大阪府「2020年農林業センサス結果報告書」)

## ◇主要農産物栽培経営体数（単位：経営体数）

(各年2月1日現在)

年次	水 稻	さつま いも	じゃが いも	たまねぎ	だいこん	いちご	みかん	ぶどう
平成2年	135	7	30	29	44	9	52	254
7年	120	14	51	37	42	10	43	211
12年	34	6	9	5	3	4	20	126
17年	29	4	9	9	8	3	27	158
22年	31	2	6	7	8	3	24	132
27年	33	-	3	13	14	2	28	118
令和2年	17	-	-	1	3	2	x	93

(資料：平成2年～平成12年、「大阪府統計年鑑」  
平成17～令和2年、大阪府「農林業センサス結果報告書」)

◇製造業の推移

(各年12月末日及び6月1日現在) ※注3

年次	事業所数	従業者数			製造品出荷額等			
		総数	男	女	総額	製造品出荷額	加工賃収入額	修理料収入額その他
	所	人			万円			
平成13年	322	9,221	6,315	2,906	23,691,071	22,027,142	1,649,832	14,097
14	320	9,557	6,642	2,915	22,972,026	21,543,037	1,415,104	13,885
15	457	9,824	6,827	2,997	23,320,891	21,863,499	1,440,391	17,001
16	302	9,460	6,690	2,770	25,228,496	23,835,242	1,380,955	12,299
17	424	9,805	6,960	2,845	26,382,501	24,736,720	1,608,339	37,442
18	315	9,859	7,125	2,734	29,400,368	27,675,071	1,696,507	28,790
19	301	10,177	7,355	2,822	30,513,498	28,165,619	1,691,620	656,259
20	432	10,465	7,511	2,954	29,790,025	27,252,555	1,931,721	605,749
21	276	9,221	6,740	2,481	23,823,308	21,627,490	1,596,955	598,863
22	269	9,101	6,633	2,468	25,519,485	23,172,744	1,497,337	849,404
23	354	9,268	6,943	2,325	26,024,959	23,498,084	1,603,432	923,443
24	249	8,840	6,501	2,339	26,977,399	24,311,288	1,717,997	948,114
25	240	8,674	6,297	2,377	26,301,714	23,794,646	1,755,298	751,770
26	237	8,990	6,556	2,434	27,208,089	24,390,771	1,888,894	928,424
27	231	8,843	6,511	2,284	26,146,580	24,114,261	1,678,860	353,459
29	219	9,151	6,629	2,522	25,812,395	23,133,325	2,027,759	651,311
30	207	9,303	6,714	2,589	28,280,008	25,712,367	1,983,079	584,562
31(令和元年)	209	9,292	6,804	2,488	28,678,078	25,960,495	2,128,162	589,421
令和2年	205	9,177	6,654	2,523	28,957,864	26,226,979	2,128,852	602,033

(資料：大阪府総務部統計課「工業統計調査結果表」、「平成24・28年、令和2年経済センサス活動調査」)

【注】(1) 平成15・17・20・23年以外の年は、従業者3人以下の事業所を除く。

(2) 事業所数は、数値(出荷額等)が不明な事業所は含んでいない。

(3) 平成29年度調査より、調査日を6月1日に変更。平成29年度のみ事業所数・従業者数は、6月1日現在、経理事項については、平成28年中の実績である。

◇商業の推移

(各年7月1日現在)

年次	商 店 数						従業者数 (人)	商品年間販売額 (百万円)
	総数 (店)	業 種 別			組 織 別			
		卸売業	小売業	飲食店	法人	個人		
昭和60年	834	63	771	-	138	696	3,415	63,868
61	223	-	-	223	8	215	689	2,804
63	871	95	776	-	171	700	3,636	85,673
平成元年	232	-	-	232	20	212	816	3,384
3	834	96	738	-	206	628	3,556	94,266
4	222	-	-	222	24	198	833	4,220
6	807	104	703	-	222	585	3,875	91,829
9	746	79	667	-	205	541	3,905	91,604
11	776	103	673	-	...	...	4,348	94,382
14	746	95	651	-	235	511	4,338	95,170
16	696	93	603	-	-	-	4,203	94,876
19	617	80	537	-	-	-	3,632	98,546
24	415	53	362	-	-	-	2,507	43,673
26	373	58	315	-	-	-	2,792	84,479
28	417	65	352	-	-	-	3,009	92,121
令和3年	389	73	316	-	-	-	3,038	111,795

(資料：大阪府総務部統計課「商業統計調査結果表」、「平成24・28年経済センサス活動調査」)

【注】(1) 昭和63年、平成14・16・28年は6月1日現在。昭和60年は5月1日現在。昭和61年・平成元年・4年は10月1日現在。平成24年は2月1日現在。

## ◇工業の概要

(令和3年6月1日現在)

産業分類・従業者規模別		事業所数	従業者数	製造品出荷額等
			人	万円
総数		194	8,387	27,238,160
従業者数	1人～3人	51	-	-
	4人～9人		-	-
	10人～19人	140	-	-
	20人～29人		-	-
	30人～49人		-	-
	50人～99人		-	-
	100人～199人		-	-
	200人～299人		-	-
	300人～499人	3	-	-
	500人～999人		-	-
1000人以上	-		-	
食料品製造業	3	211	691,121	
飲料・たばこ・飼料製造業	3	72	127,919	
繊維工業(衣服・その他の繊維製品を除く)	8	134	40,354	
木材・木製品製造業(家具を除く)	2	19	X	
家具・装備品製造業	3	112	397,223	
パルプ・紙・紙加工品製造業	7	237	662,844	
印刷・同関連業	10	237	583,375	
化学工業	21	1,284	5,566,437	
石油製品・石炭製品製造業	2	13	X	
プラスチック製品製造業(別掲を除く)	24	876	2,371,195	
ゴム製品製造業	2	34	X	
窯業・土石製品製造業	1	116	X	
鉄鋼業	7	168	488,858	
非鉄金属製造業	4	234	2,494,387	
金属製品製造業	40	1,040	1,792,767	
はん用機械器具製造業	15	1,980	4,391,199	
生産用機械器具製造業	17	765	1,378,754	
業務用機械器具製造業	4	112	495,799	
電子部品・デバイス製造業	2	123	X	
電気機械器具製造業	2	99	X	
輸送用機械器具製造業	12	426	4,602,481	
その他の製造業	5	95	171,846	

(資料：大阪府総務部統計課「工業統計調査結果表」)

- 【注】(1) 本表の数字は、経済産業省及び大阪府が後日公表する数字と相違があり得る。  
(2) 事業所数は、数値(出荷額等)が不明な事業所は含んでいない。  
(3) 表中のX印は、秘密保持のため公表を差し控えるものである。

◇商業の概要

産 業 分 類	商店数	従業者数	年間販売額	一店当たり年 間販売額	一人当たり年 間販売額
合 計 (飲食店を除く)	店 389	人 3,038	百万円 111,795	287.39	36.80
卸 売 業 計	73	592	78,817	1079.68	133.14
各 種 商 品 卸 売 業	1	1	X	X	X
織 維 品 卸 売 業	-	-	-	X	X
衣 服 ・ 身 の 回 り 品 卸 売 業	4	28	X	X	X
農 畜 産 物 ・ 水 産 物 卸 売 業	4	51	12,635	3158.75	247.75
食 料 ・ 飲 料 卸 売 業	4	37	386	96.50	10.43
建 築 材 料 卸 売 業	7	47	2,944	420.57	62.64
化 学 製 品 卸 売 業	7	33	5,215	745.00	158.03
石 油 ・ 鉱 物 卸 売 業	2	13	X	X	X
鉄 鋼 製 品 卸 売 業	7	32	1,370	195.71	42.81
非 鉄 金 属 卸 売 業	1	5	-	X	X
再 生 資 源 卸 売 業	4	53	X	X	X
産 業 機 械 器 具 卸 売 業	9	32	2,852	316.89	89.13
自 動 車 卸 売 業	2	3	X	X	X
電 気 機 械 器 具 卸 売 業	6	80	33,894	X	X
そ の 他 の 機 械 器 具 卸 売 業	1	19	X	X	X
家 具 ・ 建 具 ・ じ ゅ う 器 等 卸 売 業	1	12	X	X	X
医 薬 品 ・ 化 粧 品 等 卸 売 業	3	48	898	299.33	18.71
紙 ・ 紙 製 品 卸 売 業	3	11	198	66.00	18.00
他 に 分 類 さ れ な い 卸 売 業	7	87	2,754	393.43	31.66

【注】(1) 本表の数字は、経済産業省及び大阪府が後日公表する数字と相違があり得る。  
(2) 表中のX印は、秘密保持のため公表を差し控えるものである。

(令和3年6月1日現在)

産 業 分 類	商店数	従業者数	年間販売額	一店当たり年 間販売額	一人当たり年 間販売額
小 売 業 計	316	2,446	32,978	104.36	13.48
各 種 商 品 小 売 業	-	-	-	-	-
呉服・服地・寝具小売業	7	17	60	8.57	3.53
男子服小売業	5	11	-	-	-
婦人・子供服小売業	16	28	1	0.06	0.04
靴・履物小売業	1	4	X	X	X
その他の織物・衣服等小売業	6	35	X	X	X
鮮 魚 小 売 業	3	9	121	40.33	13
野菜・果実小売業	3	8	21	7.00	2.63
菓子・パン小売業	22	138	355	16.14	2.57
その他の飲食料品小売業	33	253	1,080	32.73	4
各種食料品小売業	11	804	13,679	1243.55	17.01
酒 小 売 業	16	54	212	13.25	3.93
食 肉 小 売 業	10	27	1,457	145.70	53.96
自 動 車 小 売 業	27	89	1,776	65.78	19.96
自 転 車 小 売 業	6	9	24	4.00	2.67
家具・建具・畳小売業	11	30	280	25.45	9.33
機 械 器 具 小 売 業	13	82	3,709	285.31	45.23
じ ゅ う 器 小 売 業	2	7	X	X	X
医 薬 品 ・ 化 粧 品 小 売 業	32	236	4,030	125.94	17.08
農 耕 用 品 小 売 業	1	3	-	-	-
燃 料 小 売 業	14	89	2,274	162.43	25.55
書 籍 ・ 文 房 具 小 売 業	11	148	802	72.91	5.42
スポーツ用品・玩具等小売業	2	8	X	X	X
写真機・時計・眼鏡小売業	11	23	50	4.55	2.17
通信販売・訪問販売小売業	6	7	737	122.83	105.29
自動販売機による小売業	2	19	X	X	X
その他無店舗小売業	2	5	X	X	X
他に分類されない小売業	43	303	1,254	29.16	4.14

(資料：総務省統計局「令和3年経済センサス活動調査報告」)

◇町別、産業分類（大分類）別民営事業所数

町名	A～R 全産業	A～B 農林漁業	C 鉱業,採石業 砂利採取業	D 建設業	E 製造業	F 電気・ガス ・熱供給・ 水道業	G 情報通信業	H 運輸業, 郵便業	I 卸売業, 小売業
総数	2,268	4	-	174	408	2	7	28	509
本郷	161	-	-	16	34	-	2	3	42
大正	88	-	-	4	13	-	-	1	31
古町	51	2	-	8	10	-	-	1	10
今町	57	-	-	1	3	-	-	-	26
上市	110	2	-	4	18	-	1	-	27
清州	155	-	-	2	-	-	-	-	54
堂島町	11	-	-	-	2	-	-	1	4
河原町	13	-	-	-	6	-	-	1	1
法善寺	169	-	-	23	12	-	-	3	27
山ノ井町	19	-	-	5	3	-	-	-	5
平野	57	-	-	12	9	-	-	-	5
大県	137	-	-	9	13	-	-	-	38
太平寺	69	-	-	8	16	-	-	-	14
安堂町	31	-	-	3	-	-	-	-	3
高井田	76	-	-	11	21	-	1	2	11
青谷	21	-	-	-	3	-	-	2	2
峠	-	-	-	-	-	-	-	-	-
雁多尾畑	16	-	-	-	5	1	-	1	4
本堂	1	-	-	-	-	-	-	-	-
石川町	37	-	-	3	18	-	-	1	6
片山町	70	-	-	7	14	-	-	2	10
玉手町	87	-	-	3	7	1	-	-	13
円明町	150	-	-	8	110	-	-	3	14
旭ヶ丘	133	-	-	11	9	-	1	2	25
国分西	138	-	-	4	1	-	2	1	40
国分本町	197	-	-	15	8	-	-	1	53
国分市場	91	-	-	6	34	-	-	-	16
国分東条町	79	-	-	8	29	-	-	3	18
田辺	44	-	-	3	10	-	-	-	10

【注】公務は含まれない。

(平成28年6月1日現在)

J 金融業, 保険業	K 不動産業, 物品賃貸業	L 学術研究, 専門・技術 サービス業	M 宿泊業, 飲食 サービス業	N 生活関連 サービス業 , 娯楽業	O 教育, 学習支援業	P 医療, 福祉	Q 複合サー ビス業	R サービス業 (他に分類さ れないもの)	町名
16	193	35	220	210	85	234	14	129	総数
3	14	2	12	8	2	8	-	15	本郷
-	4	2	10	8	4	8	2	1	大正
-	2	-	1	7	2	6	-	2	古町
2	4	1	4	9	1	3	-	3	今町
2	8	2	7	12	5	12	1	9	上市
1	8	4	39	18	8	16	-	5	清州
-	-	-	-	2	-	2	-	-	堂島町
-	-	-	1	2	-	1	-	1	河原町
1	18	1	23	26	8	23	1	3	法善寺
-	4	-	-	-	1	-	-	1	山ノ井町
-	16	2	1	4	2	5	-	1	平野
1	9	2	12	19	6	22	2	4	大県
-	7	-	2	3	2	9	-	8	太平寺
-	1	1	3	4	2	6	-	8	安堂町
1	6	1	4	5	1	6	-	6	高井田
-	3	-	-	2	-	7	-	2	青谷
-	-	-	-	-	-	-	-	-	峠
-	-	-	-	1	-	-	2	2	雁多尾畑
-	-	-	-	-	-	-	-	1	本堂
-	-	2	1	3	1	1	-	1	石川町
-	4	1	13	6	1	5	-	7	片山町
-	23	-	10	13	4	7	2	4	玉手町
-	3	2	2	-	-	-	-	8	円明町
-	3	2	17	6	15	26	1	15	旭ヶ丘
3	9	2	32	21	2	20	-	1	国分西
1	34	5	15	26	12	19	2	6	国分本町
1	5	1	4	2	3	11	-	8	国分市場
-	6	1	5	1	-	3	1	4	国分東条町
-	2	1	2	2	3	8	-	3	田辺

(資料：総務省統計局「平成28年経済センサス活動調査報告」)



## 第5章 道路・公園

### ◇道路及び橋梁

(令和4年3月末現在)

道 路								
道 路 延 長 (m)				道 路 面 積 (㎡)	舗 装 率 (%)			
総延長	国道	府道	市道		総面積	国道	府道	市道
226,490	14,126	13,113	199,251	1,394,167	92.4	100	100	90.5

橋 梁							
総 数		国 道		府 道		市 道	
個数	延長 (m)	個数	延長 (m)	個数	延長 (m)	個数	延長 (m)
156	2,041	11	294	16	460	129	1,287

(資料：近畿地方整備局大阪国道事務所・大阪府都市整備部道路室  
都市デザイン部都市管理課)

- 【注】(1) 道路の延長には、橋梁の延長を含む。  
 (2) 舗装率(舗装道路面積÷全道路面積×100)は、高級舗装と簡易舗装の計を用いる。  
 (3) 橋梁には、市域の境界にまたがるものを含める。

### ◇公園

(令和4年3月末現在)

都市公園					
総数		住区基幹公園		都市基幹公園	
個数	面積 (㎡)	個数	面積 (㎡)	個数	面積 (㎡)
25	208,711	25	208,711	—	—

都市公園			自然公園	
その他の公園		1人当たりの 都市公園面積 (㎡)	個数	面積 (㎡)
個数	面積 (㎡)			
—	—	3.1	—	—

(資料：都市デザイン部都市管理課)

- 【注】都市公園法、自然公園法に基づき設置された公園による。

## 第6章 運輸

### ◇自動車保有台数

(各年3月末日現在)

年次	総数	乗用車		トラック		バス	特殊自動車
		普通	小型	普通	小型		
平成28年	16,924	7,231	8,155	470	942	42	84
29	16,733	7,254	7,909	513	922	41	94
30	16,654	7,382	7,707	513	914	40	98
31(令和元年)	16,499	7,447	7,460	521	927	42	102
令和2年	16,269	7,516	7,167	540	936	41	69
3	16,243	7,671	6,994	530	946	32	70
4	16,151	7,810	6,751	519	966	32	73

(資料：中河内府税事務所・近畿運輸局)

【注】(1) 税務資料による非課税車を含む。

(2) 特殊自動車とは消防自動車、牽引車(被牽引車含む) 霊柩車、散水車、放送自動車等。

(3) 乗用車のうち小型とは、エンジンの総排気量660ccをこえて2000cc以下。

普通はそれをこえるものである。

### ◇軽自動車及び原動機付自転車等

(各年3月末日現在及び4月1日現在) ※注(6)

年次	総数	軽自動車				原動機付自転車			二輪の 小型 自動車	小型 特殊 自動車
		二輪	三輪	四輪 乗用	四輪 貨物	50ccまで	50ccをこえ90 ccまで	90ccをこえ 125ccまで		
平成28年	21,444	865	1	8,059	2,410	7,655	285	1,310	722	137
29	21,165	864	1	7,808	2,405	7,622	292	1,313	721	139
30	21,135	858	1	8,229	2,365	7,117	272	1,413	735	145
31(令和元年)	20,863	818	0	8,343	2,335	6,805	248	1,453	716	145
令和2年	20,632	815	1	8,391	2,316	6,496	235	1,493	734	151
3	20,530	818	1	8,482	2,308	6,235	233	1,565	737	151
4	20,497	855	1	8,518	2,318	6,077	227	1,594	756	151

(資料：財務部課税課)

【注】(1) 税務資料による減税・非課税車を含む。(課税保留は含まない)

(2) 軽自動車とは、126cc以上250cc以下の二輪、660cc未満の三輪、四輪をいう。

(3) 二輪の小型自動車とは、251cc以上750cc以下のものをいう。

(4) 小型特殊自動車とは、農耕用・特殊作業用自動車等をいう。

(5) 原動機付自転車の50ccには、ミニカーを含む。

(6) 平成30年以降は4月1日現在の数値。

◇近鉄各駅別乗客数

年 度	総 数			法 善 寺		
	総 数	定 期	定期外	総 数	定 期	定期外
	人					
平成27年	7,335,097	4,880,610	2,454,487	751,602	463,800	287,802
28	7,442,786	4,977,060	2,465,726	756,004	468,240	287,764
29	7,496,941	5,022,090	2,474,851	773,947	483,810	290,137
30	7,520,131	5,006,970	2,513,161	781,117	490,230	290,887
31 (令和元年)	7,517,857	5,094,870	2,422,987	777,428	494,280	283,148
令和 2年	5,526,506	3,805,830	1,720,676	599,343	391,770	207,573
3	6,078,067	4,212,068	1,865,999	639,485	418,284	221,201
1日平均 乗客数(R.3)	16,652	11,540	5,112	1,752	1,146	606

年 度	堅 下			安 堂		
	総 数	定 期	定期外	総 数	定 期	定期外
	人					
平成27年	659,945	368,640	291,305	397,005	196,560	200,445
28	674,087	386,550	287,537	404,795	204,630	200,165
29	684,880	393,120	291,760	409,255	207,300	201,955
30	695,265	393,270	301,995	417,756	210,720	207,036
31 (令和元年)	695,535	402,300	293,235	403,376	208,950	194,426
令和 2年	580,244	361,740	218,504	314,362	182,790	131,572
3	606,068	373,000	233,068	335,790	194,064	141,726
1日平均 乗客数(R.3)	1,660	1,022	638	920	532	388

◇近鉄各駅別乗客数（続き）

年 度	河 内 国 分			柏 原		
	総 数	定 期	定 期 外	総 数	定 期	定 期 外
	人					
平成27年	2,983,134	1,937,010	1,046,124	1,178,382	850,980	327,402
28	3,013,612	1,965,540	1,048,072	1,176,457	845,850	330,607
29	3,037,858	1,994,130	1,043,728	1,179,683	839,010	340,673
30	3,024,009	1,974,000	1,050,009	1,207,063	850,740	356,323
31 (令和元年)	2,995,671	1,988,490	1,007,181	1,209,263	851,700	357,563
令和 2年	2,349,234	1,639,020	710,214	967,335	694,830	272,505
3	2,426,360	1,655,609	770,751	1,062,430	771,889	290,541
1日平均 乗客数(R.3)	6,648	4,536	2,112	2,911	2,115	796

年 度	柏 原 南 口			大 阪 教 育 大 前		
	総 数	定 期	定 期 外	総 数	定 期	定 期 外
	人					
平成27年	92,716	37,770	54,946	1,272,313	1,025,850	246,463
28	90,513	34,710	55,803	1,327,318	1,071,540	255,778
29	98,733	40,920	57,813	1,312,585	1,063,800	248,785
30	99,419	43,500	55,919	1,295,502	1,044,510	250,992
31 (令和元年)	98,378	46,110	52,268	1,338,206	1,103,040	235,166
令和 2年	78,452	41,280	37,172	637,536	494,400	143,136
3	80,966	41,706	39,260	926,968	757,516	169,452
1日平均 乗客数(R.3)	222	114	108	2,540	2,075	465

(資料：近畿日本鉄道株式会社)

【注】 1日平均乗客数は、年度乗客数／365日で算出している。

◇JR 西日本各駅別乗客数

年 度	総 数			柏 原		
	総 数	定 期	定期外	総 数	定 期	定期外
	人					
平成27年	5,936,000	4,402,000	1,535,000	4,066,000	2,981,000	1,086,000
28	5,890,000	4,372,000	1,519,000	4,050,000	2,959,000	1,091,000
29	5,867,000	4,364,000	1,502,000	4,054,000	2,965,000	1,089,000
30	5,801,000	4,313,000	1,488,000	4,045,000	2,956,000	1,089,000
31(令和元年)	5,695,000	4,225,000	1,470,000	3,993,000	2,917,000	1,076,000
令和 2年	4,654,000	3,623,000	1,031,000	3,293,000	2,534,000	760,000
3	4,694,000	3,601,000	1,094,000	3,379,000	2,568,000	811,000
1日平均 乗客数(R.3)	12,860	9,866	2,997	9,258	7,036	2,222

年 度	高 井 田			河 内 堅 上		
	総 数	定 期	定期外	総 数	定 期	定期外
	人					
平成27年	1,715,000	1,306,000	409,000	155,000	115,000	40,000
28	1,699,000	1,306,000	394,000	141,000	107,000	34,000
29	1,675,000	1,294,000	381,000	138,000	105,000	32,000
30	1,621,000	1,253,000	368,000	135,000	104,000	31,000
31(令和元年)	1,569,000	1,205,000	364,000	133,000	103,000	30,000
令和 2年	1,252,000	1,004,000	247,000	109,000	85,000	24,000
3	1,210,000	954,000	257,000	105,000	79,000	26,000
1日平均 乗客数(R.3)	3,315	2,614	704	288	217	70

(資料：西日本旅客鉄道株式会社)

【注】 1日平均乗客数は、年度乗客数/365日で算出している。ただし、表中の年度乗客数は千人未満四捨五入での集計となっており概数である。

## 第7章 教育・文化

### ◇学校の概要

(各年5月1日現在)

年次	区分	大学	短期大学	高等学校	中学校	小学校	幼稚園	幼稚園 認定こども園
平成26年	学校園数	2	1	3	7	11	8	-
	教員数	725	127	213	187	251	74	-
	生徒等数	6,487	749	2,449	2,077	3,605	988	-
27年	学校園数	2	1	3	7	11	8	-
	教員数	725	130	225	182	244	76	-
	生徒等数	6,545	762	2,517	1,975	3,510	962	-
28年	学校園数	2	1	3	7	11	8	-
	教員数	734	123	172	169	231	65	-
	生徒等数	6,662	760	2,540	1,896	3,384	950	-
29年	学校園数	2	1	3	7	11	8	-
	教員数	733	113	171	163	232	63	-
	生徒等数	6,666	755	2,430	1,792	3,301	954	-
30年	学校園数	2	1	3	7	11	8	-
	教員数	745	112	218	173	242	70	-
	生徒等数	6,682	719	2,313	1,640	3,358	889	-
31年(令和元年)	学校園数	2	1	3	7	11	7	-
	教員数	737	115	199	172	249	76	-
	生徒等数	6,579	661	2,056	1,585	3,276	853	-
令和2年	学校園数	2	1	3	7	10	7	-
	教員数	725	123	180	170	246	76	-
	生徒等数	6,393	592	1,868	1,613	3,188	814	-
3年	学校園数	2	1	3	7	10	4	4
	教員数	386	38	107	168	231	54	60
	生徒等数	6,349	538	1,625	1,658	3,091	697	453
4年	学校園数	2	1	3	7	10	4	4
	教員数	375	37	107	166	223	48	62
	生徒等数	6,215	502	1,504	1,613	3,033	678	446

(資料：大阪府総務部統計課「学校基本調査報告書」)

- 【注】(1) 学校数には、市内所在の分校を含め( )して再掲する。  
 (2) 私立、公立を含む。  
 (3) 教員数は、兼務者を除く。

### ◇文化

(令和4年3月末現在)

公立図書館		公民館	文化財	
館数	蔵書数(冊)		国宝	重要文化財
2(-)	239,342	3(2)	1	9

- 【注】(1) 公立図書館は図書館法に、公民館は社会教育法に基づく数であり、分館は( )して再掲する。  
 (2) 文化財は、国宝及び国の文化財指定基準に基づく数である。

## 第8章 社会福祉

### ◇生活保護状況

年度	保護総数			扶助別保護費									
	実施世帯	実人員	金額	生活	教育	住宅	介護	医療	出産	生業	葬祭	就業自立給付	進学準備給付
平成	世帯	人	千円										
29	921	1,223	2,056,241	610,103	15,387	358,353	40,694	1,008,044	-	7,409	3,470	(…)	(…)
30	875	1,124	2,066,714	557,841	11,460	343,228	41,669	1,088,244	-	5,467	3,818	530	500
31	866	1,099	1,899,051	521,192	7,649	324,630	34,363	985,271	-	3,973	3,531	866	500
令和2	827	1,030	1,763,244	495,611	6,004	312,040	43,732	880,417	-	3,686	2,068	292	500
3	802	1,015	1,714,362	471,499	5,282	297,424	36,339	878,652	-	3,479	2,515	40	200

(資料：福祉こども部福祉総務課)

- 【注】(1) 実施世帯、実人員については各年度3月末現在。  
 (2) 生活保護法による保護状況で施設内扶助、施設外扶助の総額である。  
 (3) 扶助別保護費には事務費、施設費は含まない。  
 (4) 就業自立給付金及び進学準備給付金の項目が、平成30年度近畿都市統計要覧より追加されたためそれに準ずる。

### ◇国民健康保険収支状況

年度	年度末加入者	収入					支出		
		総額	医療分保険料	支援金等分保険料	介護分保険料	その他	総額	保険給付費	その他
平成	人	千円							
29	16,511	9,948,931	1,126,229	417,805	150,343	8,254,554	10,176,792	5,803,360	4,373,432
30	15,751	8,304,173	1,091,764	373,401	129,555	6,709,453	8,331,501	5,579,513	2,751,988
31	15,149	8,017,936	1,094,438	349,448	131,682	6,442,368	7,869,427	5,398,624	2,470,803
令和2	15,118	7,838,422	1,075,925	327,999	122,439	6,312,059	7,686,643	5,061,637	2,625,006
3	14,569	8,055,953	1,054,575	329,265	113,622	6,558,491	7,910,606	5,311,181	2,599,425

(資料：健康部保険年金課)

- 【注】(1) 収入の内、その他とは国庫支出金、手数料、繰入金等をいう。

児童福祉施設											
保育所		母子生活支援施設		児童養護施設		盲・聾啞・知的障害児施設		その他の施設			
施設数	定員	施設数	定員	施設数	定員	施設数	定員	施設数	定員		
12 (7)	1,365 (795)	-	-	2 (2)	101 (101)	-	-	5 (3)	199 (77)		

保護施設											
救護施設		更生施設及びその他の施設		旧身体障害者更生援護施設及び旧知的障害者援護施設		障害者支援施設等		老人福祉施設		その他の施設	
施設数	定員	施設数	定員	施設数	定員	施設数	定員	施設数	定員	施設数	定員
-	-	-	-	-	-	2 (2)	65 (65)	7 (7)	280 (280)	14 (14)	514 (514)

- (2) 支出の内、その他とは事務費等をいう。

### ◇社会福祉施設

(令和2年10月1日現在)

(資料：厚生労働省「令和元年社会福祉施設等調査及び介護サービス施設・事業所調査」)

- 【注】(1) 社会福祉法に基づく施設をいう。  
 (2) 各施設とも民営・公営の合計数、民営については( )して再掲する。  
 (3) その他の施設は、隣保事業施設、融資事業施設等をいう。

## 第9章 保健・衛生

### ◇医療施設数及び医療従事者数

(各年末)

年次	医療施設数					医療従事者数		
	保健所	病院		診療所	歯科診療所	医師	歯科医師	薬剤師
		施設	病床					
平成19	1	4	636	51	33	96	34	112
20	1	4	601	53	33	106	42	119
21	-	4	601	50	31	106	42	119
22	-	4	601	50	30	106	42	119
23	-	4	581	50	31	106	42	119
24	-	4	581	49	31	106	42	119
25	-	4	531	48	33	120	34	120
26	-	4	531	48	33	120	34	120
27	-	4	531	47	32	108	38	128
28	-	3	481	48	33	108	38	70
29	-	3	481	48	34	135	41	129
30	-	3	481	50	34	118	41	129
31(令和元年)	-	3	481	46	35	118	44	131
令和2年	-	3	481	47	35	114	46	136

(資料：大阪府健康医療部「主要健康福祉データ」)

- 【注】(1) 医療施設調査による。但し、保健所は医療施設調査の対象になっていない。  
 (2) 医療従事者数には保健所分を含まない。(平成22年12月末実施より)  
 (3) 医療施設数は、各年10月1日現在。

### ◇特定死因別死亡者数

(各年中)

年次	死亡者 総数	悪性 新生物	脳血管 疾患	心疾患	肺炎 及び 気管支炎	腎不全	肝疾患 及び 肝硬変	糖尿 病	高血 圧性 疾患	老衰	事故	自殺	その 他
平成	人												
20	616	200	73	97	58	15	9	10	1	18	15	16	104
21	592	198	52	111	46	18	5	11	2	10	21	16	102
22	642	210	57	115	53	21	7	7	2	18	15	18	119
23	641	218	64	109	62	8	10	8	1	27	20	15	99
24	645	196	57	133	55	12	11	10	2	24	13	12	120
25	619	186	54	120	69	14	8	3	4	26	17	12	106
26	619	186	54	120	69	14	8	3	4	26	17	12	106
27	653	204	65	120	67	16	18	4	1	24	20	8	106
28	659	209	46	137	57	13	14	3	3	26	18	18	115
29	701	199	52	125	64	7	10	5	3	45	21	9	161
30	719	232	39	150	58	17	9	9	2	36	14	7	146
31	728	206	58	126	79	19	8	4	7	41	21	10	146
令和2	732	195	56	137	66	18	10	12	2	50	16	10	160
3	766	210	46	113	43	18	12	6	3	65	17	7	226

(資料：大阪府健康医療部「主要健康福祉データ」、厚生労働省「人口動態統計」)

- 【注】(1) 人口動態調査用死因簡単分類表にもとづく。但し、件数の少ないものはその他に含む。  
 (2) 悪性新生物には、性質不詳のものを含む。  
 (3) 肺炎及び気管支炎には肺気腫、喘息を含む。  
 (4) 高血圧性疾患には、高血圧性心疾患を含む。



### ◇ごみ処理状況

年次	収集対象数		収集量			収集形態	
	一般ごみ 世帯	商店・事業所ごみ 件	可燃物 t	不燃物 t	資源ごみ t	委託 %	直営 %
平成15年	29,920	1,043	26,125	1,209	801	99	1
16	30,075	1,052	26,184	1,143	796	99	1
17	30,170	1,099	25,157	1,252	752	99	1
18	30,326	1,092	23,324	1,151	737	99	1
19	30,478	1,140	22,145	967	680	99	1
20	30,647	1,179	19,811	824	651	99	1
21	30,794	1,154	20,829	824	633	99	1
22	30,759	1,157	20,247	765	641	99	1
23	30,821	1,151	19,990	767	620	99	1
24	30,881	1,014	19,983	719	600	99	1
25	30,995	955	19,638	710	626	99	1
26	31,069	925	19,851	661	596	99	1
27	31,047	907	19,932	670	585	99	1
28	31,127	901	19,686	673	589	99	1
29	31,250	936	19,623	637	573	99	1
30	31,407	909	19,501	669	563	99	1
31(令和元年)	31,572	944	19,613	739	534	99	1
令和2年	31,821	938	18,403	777	496	99	1
3	32,003	919	18,298	655	491	99	1
4	32,237	903	17,586	573	452	99	1

(資料：市民部環境対策課)

【注】世帯数は各年12月31日現在の登録者数。

### ◇し尿処理状況

年次	収集処理量		1日当たりの収集処理量	
	kl		kl	
平成15年	34,331		94.1	
16	32,630		89.4	
17	30,596		83.8	
18	29,750		81.5	
19	26,569		72.8	
20	24,834		68.1	
21	23,753		65.1	
22	22,514		61.7	
23	21,219		58.1	
24	19,826		54.3	
25	18,637		51.1	
26	17,723		48.6	
27	16,788		46.0	
28	16,672		45.7	
29	16,232		44.5	
30	14,706		40.3	
31(令和元年)	14,889		40.8	
令和2年	13,857		38.0	
3	13,298		36.4	
4	12,638		34.6	

(資料：市民部環境対策課)

## 第10章 電気・ガス・水道

### ◇電灯・電力の需用状況

年 度	需用口数 (各年度末)				消費量 (各年度中)			
	総 数	電 灯	電 力	その他	総 量	電 灯	電 力	その他
	口				千KWH			
平成13年	44,149	40,101	3,891	157	530,822	151,432	378,837	553
14	44,494	40,442	3,862	190	544,006	155,263	387,904	839
15	44,511	40,591	3,712	208	545,064	149,443	394,108	1,513
16	44,625	40,779	3,644	202	562,116	156,707	404,858	551
17	44,889	41,203	3,587	99	576,092	161,102	414,193	796
18	44,701	41,395	3,143	163	178,915	159,083	19,301	530
19	44,626	41,425	3,056	145	183,731	164,404	18,858	469
20	44,507	41,395	2,969	143	178,051	160,300	17,309	442
21	44,238	41,242	2,868	128	175,245	158,694	16,187	364
22	44,198	41,266	2,811	121	186,657	169,133	17,180	344
23	44,148	41,304	2,734	110	176,757	160,149	16,335	273
24	44,136	41,337	2,679	120	171,864	156,123	15,477	265
25	44,147	41,334	2,689	124	170,232	154,321	15,592	319
26	44,239	41,503	2,655	81	158,633	143,860	14,552	221
27	44,253	41,518	2,619	116	151,666	137,383	14,079	204

(資料：関西電力羽曳野営業所)

※電力自由化に伴い、関西電力（株）より資料の提供が受けられないため、平成28年度統計書の内容を掲載している。

【注】(1) 電灯とは、一般家庭用、業務用、街路灯、防犯灯等をいう。

(2) 電力とは、工場動力用を主とするものをいう。ただし、平成18年度からは特定規模需用を除く。

(3) その他とは、工事現場等臨時的なものをいう。

### ◇ガスの需用戸数

(各年度末日現在)

年 度	総 数	家庭用	医療用	商業用	工業用	公 用	その他
	戸						
平成16年	23,449	22,641	53	488	111	156	—
17	23,613	22,801	57	483	113	159	—
18	23,748	22,927	57	485	115	164	—
19	23,998	23,176	57	486	116	163	—
20	23,920	23,077	60	494	124	165	—
21	24,035	23,176	60	504	125	170	—
22	24,358	23,490	62	504	127	175	—
23	24,656	23,783	61	506	128	178	—
24	24,791	23,919	65	497	130	180	—
25	25,021	24,130	67	486	125	213	—
26	25,140	24,247	67	479	128	219	—
27	25,227	24,319	72	486	125	225	—
28	21,223	20,611	…	…	…	…	612
29	20,074	19,495	…	…	…	…	579
30	18,864	18,314	…	…	…	…	550

(資料：大阪ガス株式会社)

※ガスの自由化に伴い、平成29年度より需要戸数、需要量ともに大阪ガス分のみ掲載していたが、平成31年度（令和元年度）より資料の提供が受けられないことから統計書の数値を据え置いている。

## ◇ガスの需用量

(各年度中)

年度	総量	家庭用	医療用	商業用	工業用	公用	その他
	万 m <sup>3</sup>						
平成16年	2,543	866	72	73	1,437	95	-
17	2,660	890	74	74	1,520	102	-
18	2,855	872	70	70	1,745	96	-
19	2,939	872	73	77	1,810	107	-
20	2,834	841	72	73	1,748	100	-
21	2,733	836	85	72	1,644	96	-
22	3,082	836	90	83	1,974	99	-
23	3,192	835	85	71	2,106	96	-
24	3,168	842	83	68	2,081	94	-
25	3,415	819	84	69	2,347	96	-
26	3,376	811	83	65	2,315	102	-
27	3,138	764	78	64	2,137	97	-
28	3,215	762	...	...	...	...	2,453
29	3,185	773	...	...	...	...	2,412
30	2,833	679	...	...	...	...	2,153

(資料：大阪ガス株式会社)

【注】平成13年度までの熱量は(46.04655MJ(11,000kcal)/m<sup>3</sup>)換算。平成14年度からは、新熱量(45MJ(約10,750kcal)/m<sup>3</sup>)に変更。

## ◇上水道の概要

(各年度中)

年度	給水人口(3月末現在)	普及率	給水量	1人1日平均給水量
	人	%	千 m <sup>3</sup>	m <sup>3</sup>
平成22年	75,553	99.8	8,935	0.3
23	74,972	99.8	8,916	0.3
24	74,375	99.8	8,729	0.3
25	73,803	99.8	8,545	0.3
26	73,465	99.8	8,515	0.3
27	72,844	99.8	8,331	0.3
28	72,019	99.8	8,175	0.3
29	71,482	99.8	8,098	0.3
30	70,789	99.8	8,069	0.3
31(令和元年)	69,611	99.8	7,824	0.3
令和2年	69,025	99.8	7,801	0.3
3	68,322	99.8	7,680	0.3

【注】普及率に用いる人口は、各年3月末現在の人口による。

(資料：上下水道部経営総務課)

## ◇下水道の概要

(令和4年3月末現在)

全体計画			施行済		
事業量		計画処理人口 (人)	事業量		処理能力人口 (人)
排水面積(ha)	管延長(m)		排水面積(ha)	管延長(m)	
1,067	352,187	65,150	684	252,404	59,420

【注】公共下水道、都市下水路の累計である。

(資料：上下水道部下水工務課)

# 第11章 警察・消防

## ◇犯罪の認知と検挙

(各年中)

年次	総数			凶悪犯			窃盗犯			粗暴犯			その他		
	発生 件数	検挙 件数	検挙 人員	発生 件数	検挙 件数	検挙 人員	発生 件数	検挙 件数	検挙 人員	発生 件数	検挙 件数	検挙 人員	発生 件数	検挙 件数	検挙 人員
平成	件	件	人	件	件	人	件	件	人	件	件	人	件	件	人
27	565	172	110	3	4	4	422	98	48	21	12	15	119	58	43
28	551	138	101	3	2	1	407	81	50	25	22	20	382	67	30
29	509	157	123	4	3	6	368	78	45	24	23	23	113	53	49
30	428	114	80	4	3	3	315	60	32	20	12	12	89	39	33
31(令和元年)	361	119	100	0	1	1	259	60	40	25	27	33	77	31	26
令和2年	304	104	72	2	2	2	189	47	25	25	21	23	88	34	22
3	249	96	74	5	5	3	143	47	28	14	11	13	87	33	30
4	338	109	80	3	2	0	190	55	36	29	24	22	116	28	22

(資料：柏原警察署)

【注】「凶悪犯」とは殺人、強制性交等、放火、強盗をいい、「窃盗犯」とは空巣、ひったくり等、「粗暴犯」とは暴行、傷害、脅迫、恐喝、凶器準備集合をいう。「その他」は、「知能犯」、「風俗犯」及びその他の罪種である。

## ◇交通事故と安全施設

(各年中)

年次	区分	総数	乗用		貨物		二輪		自転車		歩行者		その他		信号 機数	横断歩 道橋数
			乗用	貨物	二輪	自転車	歩行者	その他								
平成27年	発生件数	312	194	68	32	11	0	7	99	4						
	死傷者数 (死者)	381 (1)	237 (1)	81 -	39 -	15 -	0 -	9 -								
28	発生件数	326	221	56	33	10	0	6	99	4						
	死傷者数 (死者)	408 (1)	280 -	68 (1)	40 -	14 -	0 -	6 -								
29	発生件数	312	209	59	26	10	2	6	99	4						
	死傷者数 (死者)	373 (2)	251 -	69 -	34 -	11 (1)	2 (1)	6 -								
30	発生件数	247	175	32	28	5	0	7	99	4						
	死傷者数 (死者)	306 (1)	218 -	37 (1)	38 -	6 -	0 -	7 -								
31年 (令和元年)	発生件数	234	160	35	20	15	0	4	99	4						
	死傷者数 (死者)	272 -	187 -	43 -	22 -	16 -	0 -	4 -								
令和2年	発生件数	197	123	41	19	14	0	0	99	4						
	死傷者数 (死者)	240 (1)	101 -	24 -	53 -	42 (1)	17 -	3 -								
3	発生件数	129	86	31	6	6	0	0	101	4						
	死傷者数 (死者)	157 -	112 -	32 -	7 -	6 -	0 -	0 -								
4	発生件数	159	94	39	11	11	0	4	101	4						
	死傷者数 (死者)	186 -	107 -	48 -	13 -	14 -	0 -	4 -								

(資料：柏原警察署)

- 【注】(1) 発生件数は、人身事故のみ。  
 (2) 発生件数・死傷者数・死者は、主たる原因のある区分に計上。  
 (3) (死者) は内数。  
 (4) 信号機数・横断歩道橋数は、各年10月1日現在による。

## ◆火災、救急の状況

(各年中)

年次	火災 発生 件数	焼損面積		り災			死傷者		損害 概価	救急車出動 回数
		建物	山林 原野	棟数	世 帯 数	人員	死者	傷者		
平成26年	件	m <sup>2</sup>	a			人			万円	
	19	352	0	20	22	41	0	7	2,662	3,431
27	21	559	0	25	19	40	1	5	6,652	3,570
28	12	133	0	13	11	32	0	5	1,358	3,676
29	14	297	0	12	11	22	0	5	4,021	3,648
30	8	278	0	7	6	11	2	2	3,120	3,952
31(令和元年)	17	70	0	7	6	15	1	1	3,938	4,014
令和2年	14	1,016	21	6	6	12	1	5	10,679	3,603
3	20	465	0	18	16	31	1	5	9,573	3,599
4	21	487	2	21	25	48	0	6	5,457	4,156

(資料：柏原羽曳野藤井寺消防組合)

## ◇消防従事者数、消防車台数及びポンプ台数

年次	柏原羽曳野藤井寺消防組合			柏原市消防団		
	消防従事者	消防車 台数	ポンプ 台数	消防従事者	消防車 台数	ポンプ 台数
平成26年	人	台	台	人	台	台
	250	39	6	133	13	8
27	251	42	6	129	13	8
28	258	42	6	132	14	8
29	256	42	6	131	14	8
30	258	42	6	129	14	8
31(令和元年)	263	40	6	129	14	8
令和2年	263	41	6	132	14	8
3	259	41	6	129	14	9
4	263	41	6	124	14	9

(資料：柏原羽曳野藤井寺消防組合、政策推進部危機管理課)

【注】(1) 消防従事者は実員をいう。

(2) 消防従事者及び消防車、ポンプ台数は各年4月1日現在、その他は各年中。

(3) ポンプとは、消防車以外の可搬式ポンプをいう。

(4) 柏原羽曳野藤井寺消防組合の消防従事者、消防車台数及びポンプ台数は、3市にかかるすべての従事者、所有車両および所有ポンプをいう。

## 第12章 財政

### ◇決算状況

年 度	普 通 会 計				
	歳入総額	歳出総額	歳入歳出差引額	実質収支	単年度収支
平成	千円				
24	22,194,530	21,911,534	282,996	259,396	△ 198,815
25	22,757,548	22,641,438	116,110	114,838	△ 144,558
26	23,228,662	23,203,108	25,554	11,658	△ 103,180
27	26,176,632	25,758,105	418,527	404,448	392,790
28	23,933,202	23,734,690	198,512	178,175	△ 226,273
29	24,023,801	23,577,793	446,008	393,358	215,183
30	25,050,466	24,425,286	625,180	600,696	207,338
31(令和元年)	25,921,934	25,491,793	430,141	191,087	△ 409,608
令和2	36,314,451	35,364,921	949,530	489,512	298,425
3	30,750,306	29,562,106	1,188,200	1,169,031	679,519

年 度	企 業 会 計			国民健康保険事業会計			そ の 他 の 会 計		
	収支額	普通会計からの繰入額	職員数	収支額	普通会計からの繰入額	職員数	収支額	普通会計からの繰入額	職員数
平成	千円			人					
24	125,672	2,084,484	239	△ 811,176	702,213	16	109,389	875,820	13
25	66,479	2,131,316	337	△ 1,046,521	677,862	15	106,741	894,147	13
26	△ 241,474	2,017,736	334	△ 1,039,248	825,513	23	75,777	954,176	14
27	627,544	2,272,889	354	△ 892,839	937,088	24	197,249	1,019,618	15
28	183,497	1,290,307	348	△ 652,776	935,836	17	262,534	1,056,978	15
29	101,770	1,311,022	349	△ 231,763	938,587	16	332,798	1,065,283	17
30	133,594	1,553,686	352	△ 31,336	923,655	16	279,167	1,067,059	14
31(令和元年)	107,491	1,716,107	363	148,508	851,875	14	197,218	1,125,828	17
令和2	1,150,616	1,347,522	471	151,779	829,642	23	176,780	1,228,442	24
3	2,447,465	1,406,546	468	145,346	830,327	23	100,691	1,259,747	24

(資料：財務部財政課)

【注】総務省実施の地方状況調査（1決算状況）の要領による。

### ◇市税及び地方交付税

年 度	総 額	市 民 税			税		交付税
		総 額	法 人	個 人	固 定 資産税	そ の 他	
平成	千円						
24	8,813,287	4,110,345	667,760	3,442,585	3,558,975	1,143,967	4,390,967
25	8,804,883	4,036,805	598,862	3,437,943	3,597,627	1,170,451	4,308,490
26	8,923,545	4,170,997	740,024	3,430,973	3,593,042	1,159,506	4,382,421
27	8,758,294	4,077,451	579,493	3,497,958	3,543,466	1,137,377	4,529,468
28	8,754,889	4,068,732	557,599	3,511,133	3,544,026	1,142,131	4,489,919
29	8,838,717	4,122,887	631,984	3,490,903	3,583,980	1,131,850	4,597,311
30	8,721,695	4,060,865	612,211	3,448,654	3,544,216	1,116,614	4,887,854
31(令和元年)	8,916,289	4,168,535	613,281	3,555,254	3,621,217	1,126,537	4,814,922
令和2	8,933,950	4,177,112	586,642	3,590,470	3,613,340	1,143,498	4,792,820
3	8,797,739	4,053,859	574,425	3,479,434	3,582,675	1,161,205	5,685,287

(資料：財務部財政課)

【注】決算額（収入済額）を記入。

## 第13章 選挙

### ◇選挙人名簿登録者数の推移

(各年9月1日現在)

年次	総数	男	女	年次	総数	男	女
	人				人		
平成7年	59,336	28,998	30,338	21	59,718	28,622	31,096
8	60,323	29,393	30,930	22	59,311	28,421	30,890
9	60,949	29,627	31,322	23	59,050	28,222	30,828
10	61,151	29,664	31,487	24	58,829	28,042	30,787
11	61,268	29,742	31,526	25	58,661	27,889	30,772
12	61,118	29,619	31,499	26	58,419	27,734	30,685
13	61,042	29,637	31,405	27	58,103	27,547	30,556
14	60,824	29,473	31,351	28	59,317	28,143	31,174
15	60,996	29,486	31,480	29	59,005	28,036	30,969
16	60,996	29,468	31,528	30	58,511	27,749	30,762
17	60,780	29,365	31,415	31(令和元年)	58,100	27,554	30,546
18	60,315	29,090	31,225	令和2年	57,829	27,453	30,376
19	60,134	28,981	31,153	3	57,485	27,257	30,228
20	59,872	28,753	31,119	4	56,937	26,954	29,983

(資料：選挙管理委員会事務局)

### ◇選挙

市長選挙		市議会議員選挙		令和4年7月10日 参議院議員通常選挙	
執行年月日	投票率 (%)	執行年月日	投票率 (%)	当日有権者数	投票率 (%)
令和3年2月14日	無投票	令和3年9月12日	50.5	57,003	52.6

(資料：選挙管理委員会事務局)

### ◇歴代市長

就任順位	氏名	就任年月日	退任年月日
初代	青木四郎	昭和33.10.1	
二代	青木四郎	35.10.29	昭和37.7.4
	早川良祐	37.8.22	
三代	早川良祐	41.8.22	
	早川良祐	45.8.22	48.1.24
	山西敏一	48.3.11	
	山西敏一	52.3.11	
	山西敏一	56.3.11	
	山西敏一	60.3.11	
	山西敏一	平成元.3.11	
	山西敏一	5.3.11	
四代	山西敏一	9.3.11	
	山西敏一	13.3.11	平成17.3.10
	岡本泰明	17.3.11	
	岡本泰明	21.3.11	平成25.3.8
五代	中野隆司	平成25.3.11	平成29.3.10
	富宅正浩	平成29.3.11	令和3.3.10
六代	富宅正浩	令和3.3.11	

(資料：選挙管理委員会事務局)

◇歴代正・副議長

就任順位	議長	副議長	就任年月日	退任年月日
初代	山西下戸 義芳 男	島狩野 繁太郎	昭和33.10.1	昭和33.10.20
二三代	西槌野 義誠 次郎	狩屋橋 太郎	33.10.20	34.11.19
四五代	舟野 誠太郎	安松田 万太郎	34.11.19	35.9.30
六代	狩屋 万太郎	松井 卯吉	35.9.30	36.9.29
七代	小西 太太郎	西井 義信	36.10.10	37.9.25
八代	西山 勲	西戸 芳一	37.9.25	38.9.27
九代	小山 賢郎	西田 正義	38.9.27	39.9.29
十代	山本 佳太郎	前田 正治	39.9.29	40.9.29
十一代	狩屋 太太郎	至田 義雄	40.10.19	41.9.29
十二代	塩野 庄吉	松村 義泰	41.9.29	42.10.3
十三代	狩屋 太義	田村 義治	42.10.3	43.10.7
十四代	至松 義泰	富谷 義平	43.10.7	44.9.29
十五代	松井 義信	中野 義之助	44.10.9	45.10.20
十六代	岡井 太郎	山井 重勝	45.10.20	46.10.16
十七代	本屋 明郎	山由 光人	46.10.16	47.10.17
十八代	田中 明郎	平直 一郎	47.10.17	48.9.29
十九代	谷野 義之助	黒山 吉五	48.10.4	49.10.22
二十代	武田 安泰	山尾 武雄	49.10.22	50.9.30
二十一代	松村 貞治	裏山 武太郎	50.9.30	51.9.30
二十二代	原山 光郎	雨田 春太郎	51.9.30	52.9.30
二十三代	平山 光郎	豊北 虎雄	52.10.5	53.10.21
二十四代	尾山 光郎	佐野 勝美	53.10.21	54.9.28
二十五代	雨山 春太郎	青藤 重造	54.9.28	55.10.2
二十六代	青谷 木野	尾山 文男	55.10.2	56.9.29
二十七代	松村 重義	山柳 國晴	56.10.6	57.10.4
二十八代	松井 義之助	小川 忠彦	57.10.4	58.10.3
二十九代	尾野 義信	中村 幸平	58.10.3	59.10.4
三十代	黒山 文直	富裏 繁夫	59.10.4	60.9.29
三十一代	山岩 実	中野 吉三	60.2.27	60.10.1
三十二代	富中 吉平	榎野 晴夫	60.10.4	61.10.1
三十三代	中柳 晴夫	野野 三嗣	61.10.1	62.10.1
三十四代	野野 繁	寺元 正繁	62.10.1	63.10.7
三十五代	野野 三	浦野 正	63.10.7	平成元.9.29
三十六代	野野 三	笠井 正	平成元.10.4	2.10.5
三十七代	野野 三	伊山 正	2.10.5	3.10.2
三十八代	野野 三	鶴田 正	3.10.2	4.10.2
三十九代	野野 三	堅野 正	4.10.2	5.9.29
四十代	野野 三	計野 正	5.10.6	6.10.6
四十一代	野野 三	寺元 正	6.10.6	7.10.6
四十二代	野野 三	浦野 正	7.10.6	8.10.4
四十三代	野野 三	笠井 正	8.10.4	9.9.29
四十四代	野野 三	伊山 正	9.10.6	10.10.5
四十五代	野野 三	鶴田 正	10.10.5	11.10.5
四十六代	野野 三	堅野 正	11.10.5	12.10.5
四十七代	野野 三	計野 正	12.10.5	13.9.29
四十八代	野野 三	寺元 正	13.10.4	14.10.4
四十九代	野野 三	浦野 正	14.10.4	15.10.2
五十代	野野 三	笠井 正	14.10.4	16.10.4
	野野 三	伊山 正	15.10.2	17.9.29
	野野 三	鶴田 正	16.10.4	18.10.4
	野野 三	堅野 正	17.10.5	19.10.3
	野野 三	計野 正	18.10.4	20.10.2
	野野 三	寺元 正	19.10.3	21.9.29
	野野 三	浦野 正	20.10.2	23.10.3
	野野 三	笠井 正	21.10.5	



## ◇歴代正・副議長（続き）

就任順位	議 長	就任年月日	退任年月日	就任順位	副 議 長	就任年月日	退任年月日
五十一代	乾 一	23. 10. 3	25. 9. 29	五十一代	奥山 渉	23. 10. 3	24. 10. 2
				五十二代	大坪 教孝	24. 10. 2	25. 9. 29
五十二代	奥山 渉	25. 10. 4	27. 9. 30	五十三代	岸野友美子	25. 10. 4	27. 9. 30
五十三代	大坪 教孝	27. 9. 30	29. 9. 29	五十四代	田中 秀昭	27. 9. 30	29. 9. 29
五十四代	乾 一	29. 10. 5	令和元. 9. 27	五十五代	山下亜緯子	29. 10. 5	令和元. 9. 27
五十五代	中村 保治	令和元. 9. 27	3. 9. 29	五十六代	峯 弘之	令和元. 9. 27	3. 9. 29
五十六代	山下 亜緯子	令和3. 10. 5	在任中	五十七代	新屋 広子	令和3. 10. 5	在任中

（資料：議会事務局）

### 統計概要（本統計書に掲載されているもの）

#### 1. 国勢調査

国内の人口及び世帯の実態を把握し、各種行政施策その他の基礎資料を得ることを目的としており、国勢調査は、我が国に住んでいるすべての人と世帯を対象とする国の最も重要な統計調査です。国勢調査から得られる様々な統計は、国や地方公共団体の政治・行政において利用されることはもとより、民間企業や研究機関でも広く利用され、そのような利用を通じて国民生活に役立てられています。



#### 2. 経済センサス活動調査、基礎調査

経済センサス活動調査は、全産業分野の売上（収入）金額や、費用などの経理項目を同一時点で網羅的に把握し、我が国における事業所・企業の経済活動を全国的及び地域別に明らかにするとともに、事業所及び企業を対象とした各種統計調査の母集団情報を得ることを目的とした統計法に基づく基幹統計調査です。「基礎調査」は、事業所・企業の属性など、基本的な事項の把握に重点を置いたものであり、「活動調査」は、売上・費用・設備投資など企業の経済活動に重点をおいたものです。



#### 3. 農林業センサス

我が国の農林業の生産構造や就業構造、農山村地域における土地資源など農林業・農山村の基本構造の実態とその変化を明らかにし、農林業施策の企画・立案・推進のための基礎資料となる統計を作成し、提供することを目的に、5年毎に行う調査です。



#### 4. 工業統計調査（廃止）

我が国の工業の実態を明らかにし、産業施策、中小企業政策など、国や都道府県などの地方公共団体の行政施策のための基礎資料を得るとともに、経済センサス活動調査の中間における経済構造統計を作成することを目的としています。工業統計調査は、「公的統計の整備に関する基本的な計画（令和2年6月2日閣議決定）」における経済統計の体系的整備に関する要請に基づき、経済構造実態調査に包摂され、製造業事業所調査として実施されることになりました。

#### 5. 商業統計調査（廃止）

商業を営む事業所について、産業別、従業者規模別、地域別等に従業者数、商品販売額等を把握し、我が国商業の実態を明らかにし、商業に関する施策の基礎資料を得ることを目的としています。「公的統計の整備に関する基本的な計画（平成30年3月6日閣議決定）」に基づき、商業統計調査は廃止され、新たに創設された「経済構造実態調査」に統合・再編されました。

（参考：総務省統計局、農林水産省、経済産業省 WEBサイトより）

## 第14章 その他

### ◇主要官公庁・学校等所在地

(令和5年4月1日現在)

名 称	所 在 地	電 話	名 称	所 在 地	電 話
市 役 所	安堂町1-55	972-1501	柏 原 法 善 寺 郵 便 局	法善寺3-868	971-6978
国分合同会館(国分出張所)	国分本町2-7-2	978-6001	柏 原 堅 上 郵 便 局	雁多尾畑13-1	979-0111
堅上合同会館(堅上出張所)	雁多尾畑4812-1	979-0572	柏 原 堅 下 郵 便 局	大県2-2-22	971-5090
市民文化会館(リビエールホール)	安堂町1-60	972-6681	柏 原 国 分 東 条 郵 便 局	国分東条町2984-2	976-2323
教 育 委 員 会	安堂町1-55	972-1501	か た し も こ ど も 園	平野1-6-2	972-3776
教 育 研 究 所	大正1-9-53	970-3123	こ く ぶ こ ど も 園	国分本町6-11-28	978-6368
フ ロー ラ ル セ ン タ ー	安堂町1-35	972-1501	た ま て こ ど も 園	玉手町12-30	978-6132
シルバー人材センター	安堂町1-55	972-1583	柏 原 西 保 育 所	大正3-8-8	973-0454
市 民 プ ラ ザ	上市1-2-2	973-5211	か し わ ら こ ど も 園	大正1-9-54	972-1413
ほ っ と ス テ ー シ ョ ン	上市1-2-2(5F)	971-2020	法 善 寺 保 育 園	法善寺3-801	971-2612
公 民 館 ( 文 化 セ ン タ ー )	上市4-1-27	971-0013	か し わ 保 育 園	法善寺3-600-2	973-0521
ほ の ぼ の ・ か た し も	平野1-12-1		ま ど か 保 育 園	大県4-631	971-4520
堅 下 合 同 会 館	大県3-9-19	971-6800	北 阪 保 育 園	片山町1-19	977-4936
柏原図書館(文化センター)	上市4-1-27	971-0335	み ず ほ 保 育 園	大県1-3-22	972-0822
国 分 図 書 館	田辺1-3-7	975-1212	旭 丘 ま ぶ ね 保 育 園	旭ヶ丘3-13-43	976-1912
体 育 館	玉手町25-80	977-8600	南河学園附属国分保育園	国分本町7-6-14	978-6825
第 二 体 育 館	安堂町9-20	971-5976	堅 下 幼 稚 園	平野2-2-9	972-0241
歴 史 資 料 館	高井田1598-1	976-3430	堅 上 幼 稚 園	雁多尾畑5967	979-0604
高井田文化教室柏陽庵	高井田1591-10	976-3430	第 二 白 鳩 幼 稚 園	大県1-9-14	971-0555
玉手浄水場(旧水道局)	玉手町17-1	978-6195	関西女子短大附属幼稚園	旭ヶ丘3-11-1	977-0602
市 立 柏 原 病 院	法善寺1-7-9	972-0885	柏 原 小 学 校	大正1-9-53	972-3621
堅 上 診 療 所	雁多尾畑4812-1	979-0572	柏 原 東 小 学 校	大県1-8-5	971-2111
柏原市斎場	雁多尾畑6339	979-0417	堅 下 小 学 校	平野2-1-5	971-2816
玉手山公園(ふれあいパーク)	玉手町7-1	978-5150	堅 下 北 小 学 校	法善寺4-359-5	971-6857
柏羽藤環境事業組合芝山衛生センター	国分市場1-11-35	977-3500	堅 下 南 小 学 校	安堂町710	973-0581
〃 クリーンセンター	円明町666	976-3333	国 分 小 学 校	国分本町6-11-4	977-1205
〃 クリーンピア21	羽曳野市川向27	975-2580	旭 ヶ 丘 小 学 校	旭ヶ丘3-4896	976-1361
学 校 給 食 セ ン タ ー	藤井寺市船橋町9-1	953-3761	堅 上 小 学 校	雁多尾畑5955	979-0009
自 立 支 援 セ ン タ ー	本郷3-9-62	971-2035	玉 手 小 学 校	円明町1-1	977-3551
老人福祉センター(やすらぎの園)	旭ヶ丘1-9-30	976-1666	柏 原 中 学 校	堂島町1-28	972-1185
保健センター(オアシス内)	大県4-15-35	973-5516	国 分 中 学 校	国分本町7-1-20	977-1555
柏原市社会福祉協議会	大県4-15-35	972-6786	堅 上 中 学 校	雁多尾畑5905	979-0019
柏羽藤消防組合本部	藤井寺市青山3-613-8	958-0119	堅 下 北 中 学 校	平野2-403-1	973-0065
〃 (柏原出張所)	河原町1-90	972-0119	堅 下 南 中 学 校	安堂町878	973-2715
〃 (国分出張所)	国分本町2-5-5	977-0119	玉 手 中 学 校	玉手町20-17	976-1501
柏 原 警 察 署	古町2-9-9	970-1234	東大阪大学柏原高等学校	本郷5-993	972-1565
〃 (堅上駐在所)	青谷1019-1	979-0556	関西福祉科学大学高等学校	旭ヶ丘3-11-1	976-1112
市立勤労者センター(K・Iホール)	大正2-10-1	972-5557	大 阪 教 育 大 学	旭ヶ丘4-698-1	976-3211
柏 原 市 商 工 会	上市1-2-2(5F)	972-0881	関 西 女 子 短 期 大 学	旭ヶ丘3-11-1	977-6561
柏原交通安全協会	古町3-5-15	972-3286	関 西 福 祉 科 学 大 学	旭ヶ丘3-11-1	978-0088
藤井寺保健所	藤井寺市藤井寺1-8-36	955-4181	南 河 学 園	国分本町7-6-14	975-2200
アゼリア柏原ハローワークコーナー	上市1-2-2(6F)	972-0082	武 田 塾	高井田1020-59	977-3861
近畿地方整備局大和川河川事務所	大正2-10-8	971-1381	長 谷 川 羽 曳 野 学 園	円明町2-30	978-6526
サンヒル柏原(柏原大食堂)	安堂町115-1	970-3050	長 谷 川 小 学 校	円明町3-15	978-6527
柏 原 郵 便 局	大正3-1-30	972-0050	長 谷 川 中 学 校	円明町3-15	978-6527
柏原旭ヶ丘郵便局	旭ヶ丘3-9-1	977-5155	府 立 修 徳 学 院	高井田809-1	978-6083
柏原上市郵便局	上市3-12-22	971-5091			
柏原国分本町郵便局	国分本町3-5-1	977-5090			
柏原玉手郵便局	玉手町10-6	977-5091			

◇主要官公庁・学校等所在地（続き）

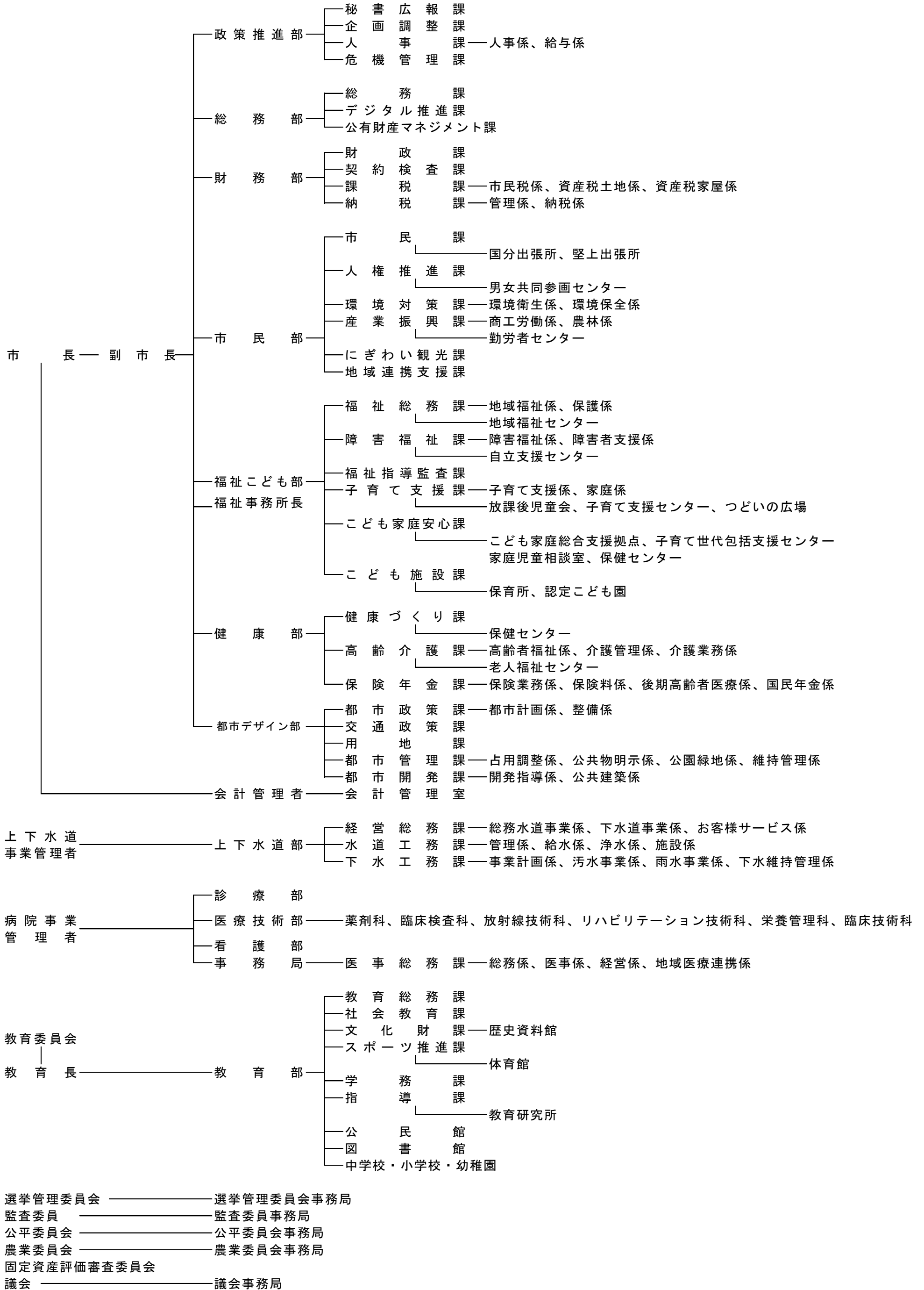
名 称	所 在 地	電 話	名 称	所 在 地	電 話
市 立 体 育 館	玉手町25-80	977-8600	サンヒルスホーツセンター屋外プール	安堂町115-1	973-4999
市 立 第 二 体 育 館	安堂町9-20	971-5976	円 明 運 動 広 場	円明町1000-170	972-1689
片 山 庭 球 場	片山町541	977-9011	東 山 運 動 広 場	雁多尾畑3158	972-1689
堅 下 庭 球 場	大県3-576-1	971-9750	柏原中学校屋内運動場	堂島町1-28	972-1689
サンヒルスホーツセンター庭球場	安堂町115-1	973-3999	堅 下 北 ス ポ ー ツ 広 場	法善寺4-306	972-0812

◇会館等所在地

(令和4年4月1日現在)

名 称	所 在 地	名 称	所 在 地
本郷老人集会所	本郷2-1-13	雁多尾畑会館	雁多尾畑1426-3
本郷第2会館	本郷2-883-4	本堂老人集会所	本堂379
大正老人憩いの家(大正総合会館)	大正1-5-19	横尾集会所	雁多尾畑5506-3
柏原西コミュニティ会館	大正3-9-20	石川町老人集会所	石川町5-2
柏原南コミュニティ会館	古町2-8-38	石川町第二老人集会所	石川町6-53
今町老人集会所	今町1-5-3	片山婦人会館	片山町5-5
上市老人憩いの家	上市2-1-11	片山町老人常設集会所(片山町老人会館)	片山町8-5
堂島・河原老人憩いの家	堂島町2-1	玉手町第五区老人会館	玉手町25-89
清洲老人集会所	河原町1-92	玉手地域コミュニティ会館	玉手町9-1
法南松寿会老人憩いの家	法善寺1-4-19	玉手第二会館	玉手町12-5
法善寺青年会場	法善寺1-10-20	玉手山町会老人集会所	玉手町4-70
津積の郷会館	法善寺1-11-24	玉手老人憩いの家(玉手会館)	円明町1-14
法二老人会館(新館、旧館)	法善寺2-7-8、9	円明町老人憩いの家	円明町8-1
法善寺第三区老人憩いの家(緑寿苑)	法善寺2-13-17	円明青葉台集会所	円明町6-35
法善寺老人会館	法善寺3-907-2	円明集会所	円明町217-119
法善寺文化会館	法善寺4-2-14	旭ヶ丘1丁目会館	旭ヶ丘1-7-60
堅下北コミュニティ会館	法善寺4-348-1	南旭ヶ丘老人会館	旭ヶ丘2-8-18
山ノ井老人憩いの家(清水館)	山ノ井町5-11	旭ヶ丘会館	旭ヶ丘2-5-43
平野会館	平野1-10-1	旭ヶ丘第三老人集会所	旭ヶ丘3-1-91
平野老人会館	平野2-10-14	旭ヶ丘3丁目第1区老人集会所	旭ヶ丘3-8-29
西大県老人集会所	大県2-1-15	旭ヶ丘老人会館	旭ヶ丘4-1-3
大県東老人会館	大県3-3-26	国分西老人会館	国分西2-1-19
堅下消防会館	大県3-6-8	国分新町老人憩いの家	国分本町3-8-10
太平寺老人集会所(太平寺会館)	太平寺2-18-16	国分東町老人会館	国分本町4-6-22
安堂老人会館	安堂町11-4	中之町会館	国分本町5-3-30
高井田青年会館	高井田521	昭和町青年会館	国分本町6-7-16
白坂会館	高井田661	国分東コミュニティ会館	国分本町7-4-78
高井田老人会館	高井田661	東春日台会館	国分本町7-9-76
青山台自治会集会所	高井田1020-47	国分市場老人集会所	国分市場1-5-13
高井田台自治会館	高井田1591-9	柏原市農業総合地域センター	国分東条町7-14
堅上コミュニティ会館	青谷2072	柏翠園老人会館	国分東条町4302
青谷会館	青谷2140	東条町集会所	国分東条町20-25
峠老人集会所	峠833-21	田辺第一老人会館	田辺1-11-20
上町会館	雁多尾畑2272	田辺第二会館	田辺2-10-68

# 柏原市機構図 (令和5年4月1日)



柏原市統計書  
2022年版

令和5年4月印刷・発行

編 集 市民部地域連携支援課

発 行 柏原市役所

柏原市安堂町1番55号

TEL (072) 971-8305 (直通)