

平成 25 年度
子ども・子育て支援に関するニーズ調査
結果報告書
—概要版—

柏原市

目次

調査の概要	1
1. 調査目的.....	1
2. 調査方法.....	1
3. 回収状況.....	1
4. 報告書の留意点・見方.....	1
結果の概要	2
1. 回答者属性.....	2
2. 就労状況（就学前）.....	3
1) 就学前児童「母親」の就労状況（就学前問 10～11）.....	3
2) 就学前児童「父親」の就労状況（就学前問 10～11）.....	5
3. 平日の定期的な幼稚園や保育所（園）などについて（就学前）.....	7
1) 平日の定期的な幼稚園や保育所（園）等の施設・サービスの利用状況（就学前問 12）.....	7
2) 平日の定期的な幼稚園や保育所（園）等の施設・サービスの利用意向（就学前問 14）.....	8
4. 幼稚園や保育所（園）などの土曜日、日曜日・祝日、長期休業中の定期的な利用意向.....	11
5. 病気の際の対応について（就学前・小学生）.....	12
1) 病気やけがで平日の幼稚園や保育所（園）などの施設やサービスが利用できなかった経験と その 対応.....	12
2) 病気やけがで仕事を休んだ人の病気の子どものための保育施設などの利用意向.....	15
6. 不定期な幼稚園・保育所（園）等の施設・サービスについて（就学前・小学生）.....	16
1) 子どもを預かるサービスの「不定期な」利用状況（就学前問 25・25-1）.....	16
2) 幼稚園・保育所（園）などで実施されている「一時預かり」の利用意向（就学前問 26・26-1）..	17
3) 泊まりがけで家族以外に子どもをみてもらう経験の有無とその対応.....	18
7. 放課後児童会（学童保育）について（就学前・小学生）.....	20
1) 5歳児の放課後児童会の利用意向（就学前問 21・22・23）.....	20
2) 小学生の放課後児童会の利用状況（小学生問 11・12）.....	21
3) 小学生の放課後児童会の利用意向（小学生問 12・12-2・12-4・13-1）.....	22
8. 子育て支援センターなどについて（就学前）.....	25
1) 子育て支援センターについて（就学前問 28・29・30）.....	25
2) つどいの広場について（就学前問 30）.....	27
3) ファミリー・サポート・センター（ファミサポ）について（就学前問 30）.....	29
9. 子育てと仕事の両立について（就学前）.....	30
1) 母親の育児休業取得状況（就学前問 17）.....	30
2) 父親の育児休業取得状況（就学前問 17）.....	32
10. 子育てに関する意識・動向（就学前・小学生）.....	33
1) 子育ての楽しさ（就学前問 37・小学生問 29）.....	33
2) 子育てに関して、日ごろ悩んでいることについて（就学前問 38・小学生問 30-1）.....	33
2) 遊び場への満足度（就学前問 34・小学生問 26）.....	35
3) 地域の遊び場について感じていることについて（就学前問 35・35-1 小学生問 27・27-1）.....	35
4) 日ごろよく利用する公園について（就学前問 36・36-1 小学生問 28・28-1）.....	36
4) 地域で子育てが支えられているか（就学前問 39・小学生問 31）.....	37
11. 市などに充実させてほしい子育て支援サービス.....	38
1) 市などに充実させてほしい子育て支援サービス（就学前問 31・31-1・就学問 20・20-1）.....	38
12. 自由意見のまとめ（就学前・小学生）.....	40

調査の概要

1. 調査目的

「柏原市次世代育成支援行動計画後期計画」に沿った子ども・子育て支援に関する様々な取り組みを検証するとともに、「子ども・子育て支援事業計画」の策定にむけて、市民の皆様が必要としている教育・保育・子育て支援の必要量や施策に対する意向などを把握するため、本アンケート調査を実施しました。

2. 調査方法

就学前児童調査	調査対象者	柏原市内在住の就学前の子どもを持つ保護者 1,200 人
	調査方法	郵送による配布および回収
	調査時期	平成 25 年 11 月 11 日（月）～12 月 31 日（火）
小学生調査	調査対象者	柏原市内在住の小学 1 年生～4 年生の子どもを持つ保護者 800 人
	調査方法	郵送による配布および回収
	調査時期	平成 25 年 11 月 11 日（月）～12 月 31 日（火）

3. 回収状況

	配布数	有効回収数	有効回収率
就学前児童調査	1,200 件	656 件	54.7%
就学児童調査	800 件	393 件	49.1%

4. 報告書の留意点・見方

- 表・グラフに付加されている「n」は質問に対する回答者数を表しています。
- 結果数値(%)は、少数点第 2 位を四捨五入しており、内訳の合計が 100%にならないことがあります。
- 複数回答の場合、回答者数に対する割合を表示しているため、構成比の合計が 100%を超えます。

結果の概要

1. 回答者属性

■就学前児童（全体・地区別の子どもの年齢）

	合計	0歳	1歳	2歳	3歳	4歳	5歳	不明・ 無回答
全体	656	121	101	107	109	112	98	8
	100.0	18.4	15.4	16.3	16.6	17.1	14.9	1.2
柏原小学校区	102	16.7	17.6	18.6	15.7	13.7	15.7	2.0
柏原東小学校区	65	15.4	12.3	10.8	23.1	20.0	18.5	0.0
堅上小学校区	3	33.3	33.3	0.0	0.0	0.0	33.3	0.0
国分小学校区	96	14.6	18.8	18.8	12.5	17.7	12.5	5.2
国分東小学校区	19	15.8	5.3	0.0	36.8	31.6	10.5	0.0
堅下小学校区	80	25.0	10.0	18.8	17.5	15.0	13.8	0.0
堅下北小学校区	47	12.8	21.3	17.0	12.8	23.4	12.8	0.0
堅下南小学校区	70	17.1	11.4	20.0	18.6	17.1	15.7	0.0
玉手小学校区	82	18.3	15.9	18.3	14.6	19.5	13.4	0.0
旭ヶ丘小学校区	85	22.4	17.6	11.8	16.5	12.9	18.8	0.0

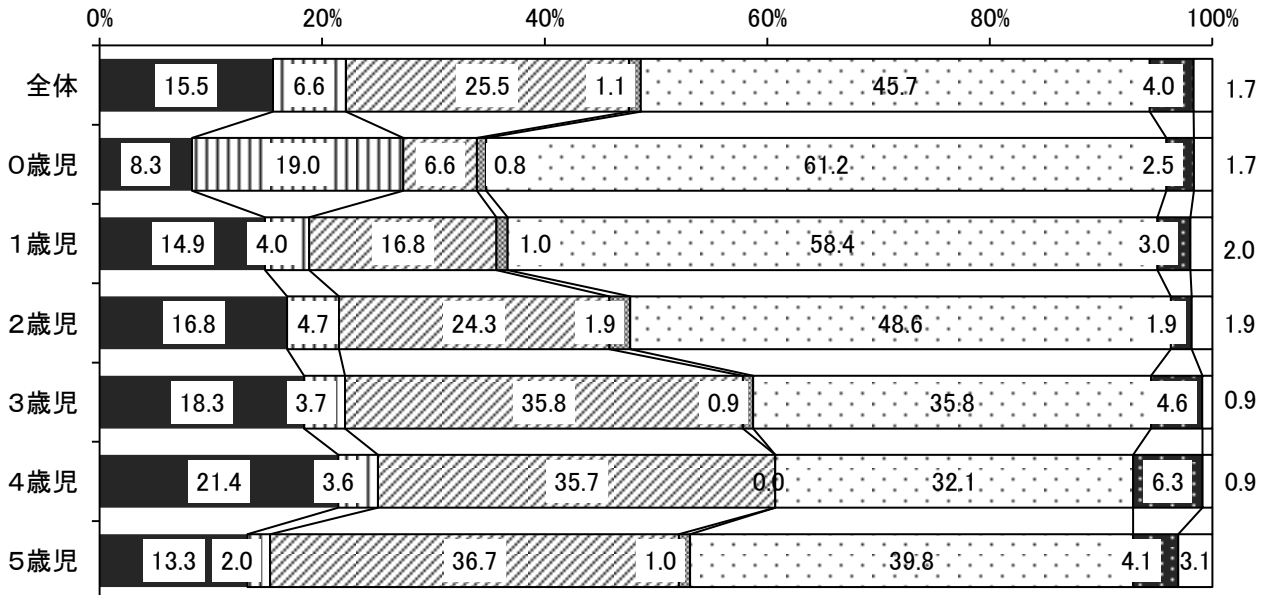
■就学児童（全体・地区別の子どもの年齢）

	合計	小学 1年生	小学 2年生	小学 3年生	小学 4年生	不明・ 無回答
全体	393	109	89	94	94	7
	100.0	27.7	22.6	23.9	23.9	1.8
柏原小学校区	57	35.1	17.5	29.8	17.5	0.0
柏原東小学校区	42	28.6	31.0	16.7	19.0	4.8
堅上小学校区	8	62.5	0.0	25.0	12.5	0.0
国分小学校区	43	20.9	25.6	20.9	25.6	7.0
国分東小学校区	13	38.5	15.4	7.7	30.8	7.7
堅下小学校区	45	31.1	24.4	17.8	26.7	0.0
堅下北小学校区	33	30.3	21.2	33.3	15.2	0.0
堅下南小学校区	40	20.0	20.0	27.5	32.5	0.0
玉手小学校区	63	20.6	34.9	20.6	23.8	0.0
旭ヶ丘小学校区	48	27.1	10.4	31.3	31.3	0.0

2. 就労状況（就学前）

1) 就学前児童「母親」の就労状況（就学前問 10~11）

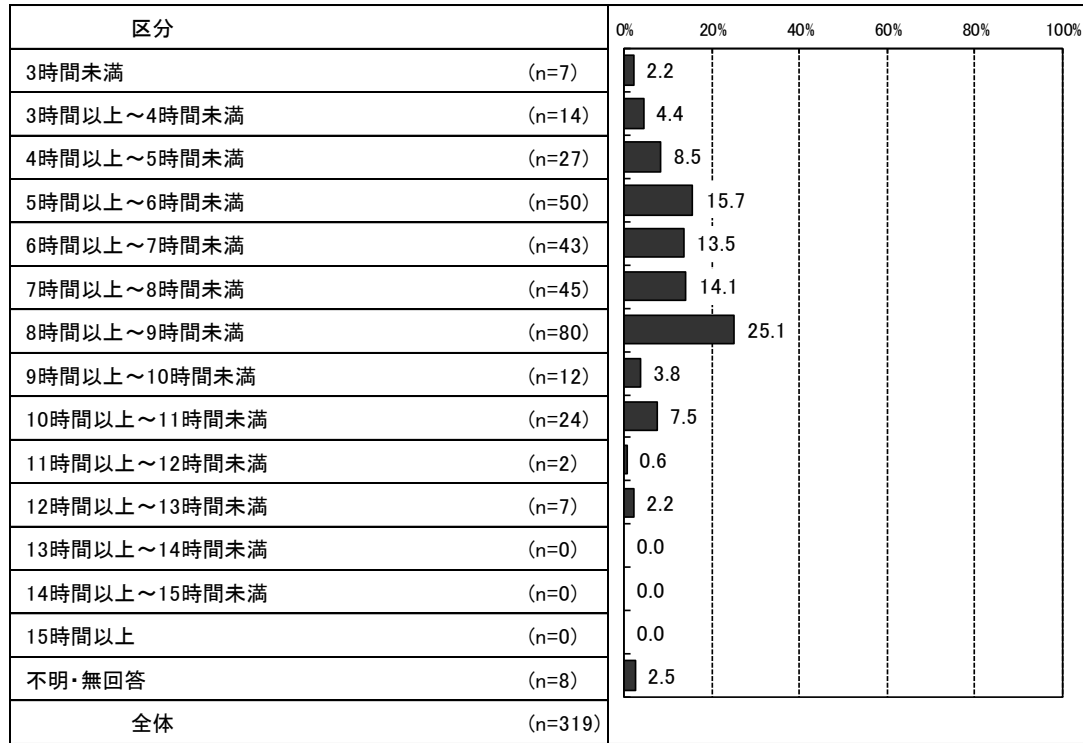
■就労している母親（「フルタイム」＋「フルタイムで産休・育休・介護休業中」＋「パート等」＋「パート等で産休・育休・介護休業中」）は、全体で 48.7%を占めています。また、3歳以降では、5割を超える母親が就労しています。



- フルタイムで働いている
- フルタイムで働いているが、今は休んでいる(産休・育休・介護休業中)
- ▨パート・アルバイトなどで働いている
- ▩パート・アルバイトなどで働いているが、今は休んでいる(産休・育休・介護休業中)
- 以前は働いていたが、今は働いていない
- これまで働いたことがない
- 不明・無回答

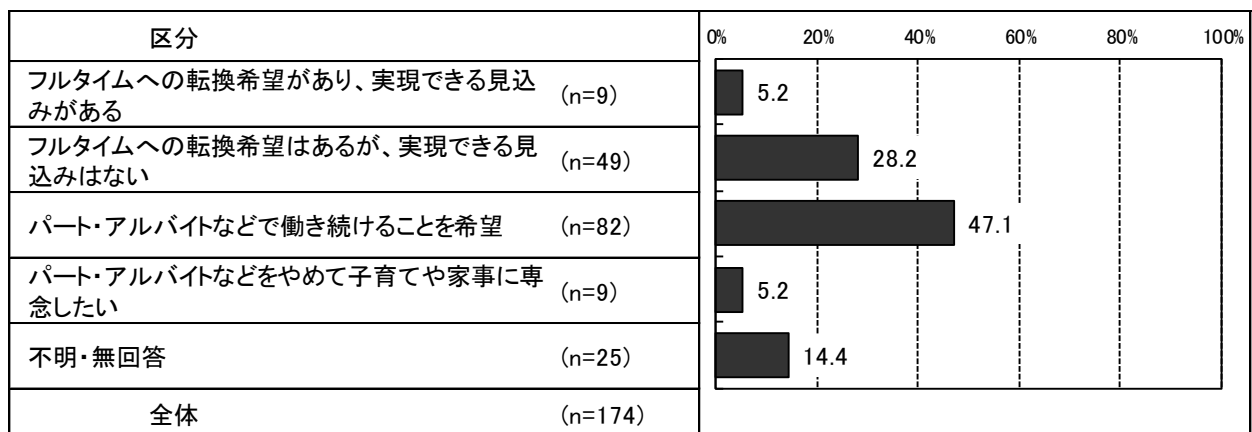
■パート・アルバイト等で就労している母親（「パート等」＋「パート等で産休・育休・介護休業中」）の1日あたりの労働時間は、「8時間以上～9時間未満」が25.1%で最も多く、「5時間以上～6時間未満」（15.7%）、「7時間以上～8時間未満」（14.1%）などがつづいています。

【就学前_パート等で就労している母親の1日あたりの労働時間】



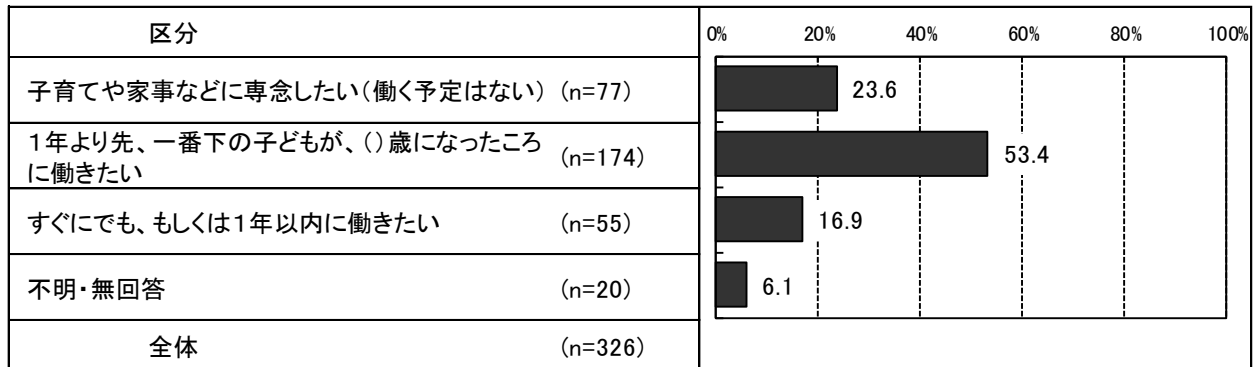
■パート・アルバイト等で就労している母親（「パート等」＋「パート等で産休・育休・介護休業中」）のうち、現在の働き方を維持したいと考えている人は47.1%となっています。

【就学前_パート等で就労している母親のフルタイムへの転換希望】



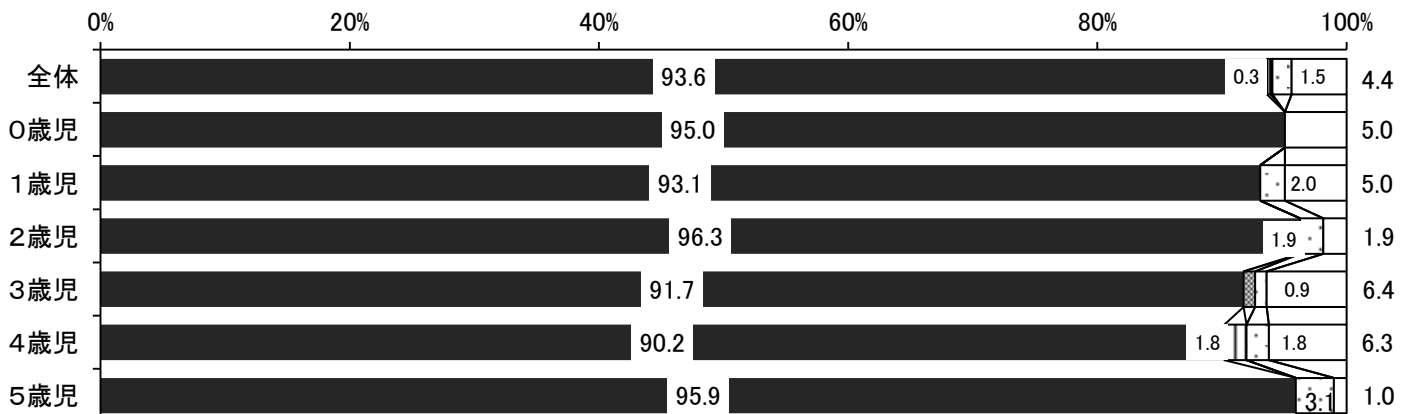
■就労していない母親（「以前は就労していたが、今は就労していない」＋「これまで就労したことがない」）のうち、すぐにでも、もしくは1年以内に働きたい母親は16.9%となっています。

【就学前_パート等で就労している母親のフルタイムへの転換希望】



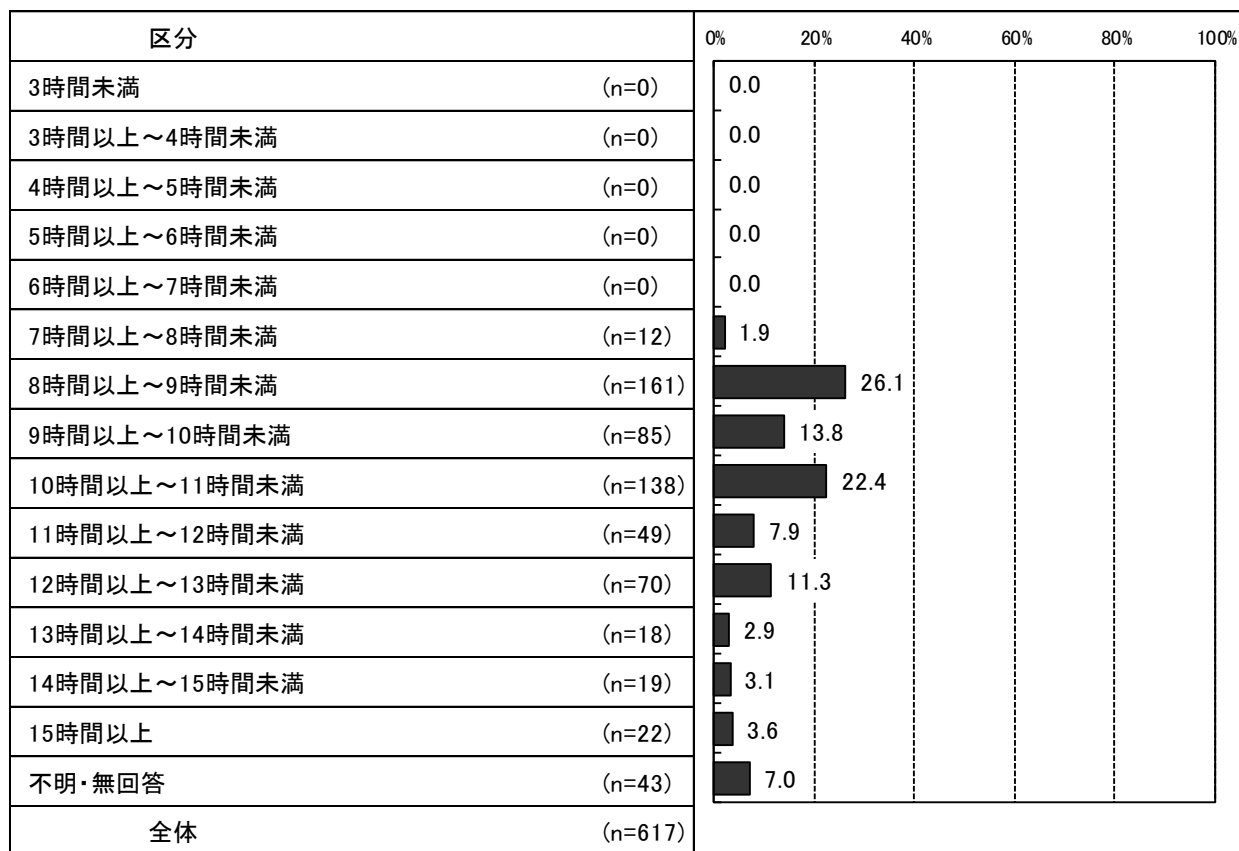
2) 就学前児童「父親」の就労状況（就学前問 10～11）

■就労している父親（「フルタイム」＋「フルタイムで産休・育休・介護休業中」＋「パート等」＋「パート等で産休・育休・介護休業中」）は全体で94.1%を占めています。



- フルタイムで働いている
- ▣フルタイムで働いているが、今は休んでいる(産休・育休・介護休業中)
- ▤パート・アルバイトなどで働いている
- ▥パート・アルバイトなどで働いているが、今は休んでいる(産休・育休・介護休業中)
- 以前は働いていたが、今は働いていない
- これまで働いたことがない
- 不明・無回答

■パート・アルバイト等で就労している父親（「パート等」＋「パート等で産休・育休・介護休業中」）の1日あたりの労働時間は、「5時間以上～6時間未満」が36.7%で最も多く、8時間以上～11時間未満で6割を占めています。

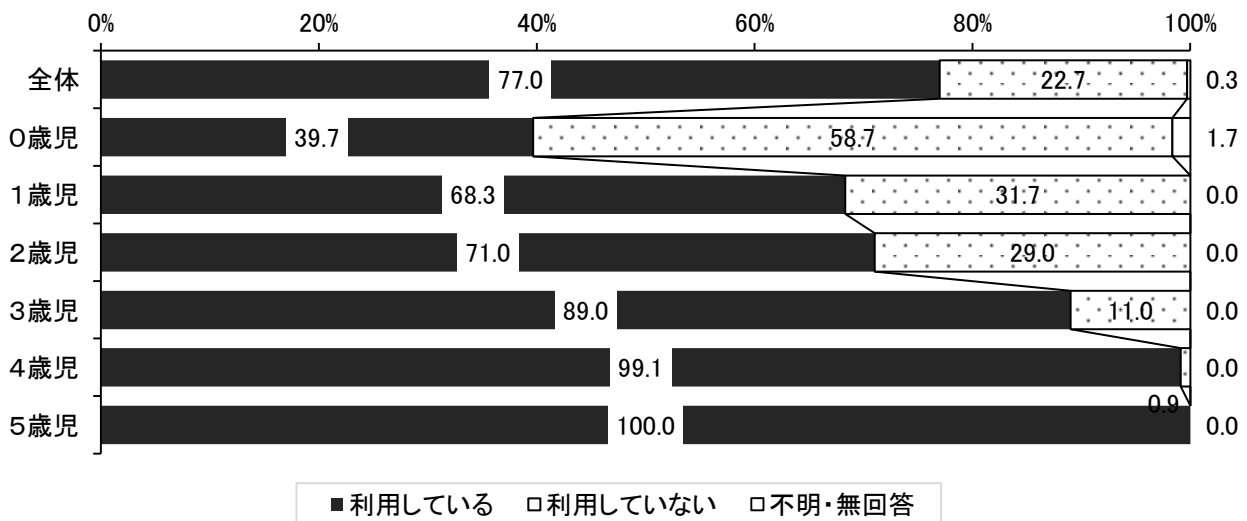


3. 平日の定期的な幼稚園や保育所（園）などについて（就学前）

1) 平日の定期的な幼稚園や保育所(園)等の施設・サービスの利用状況（就学前問 12）

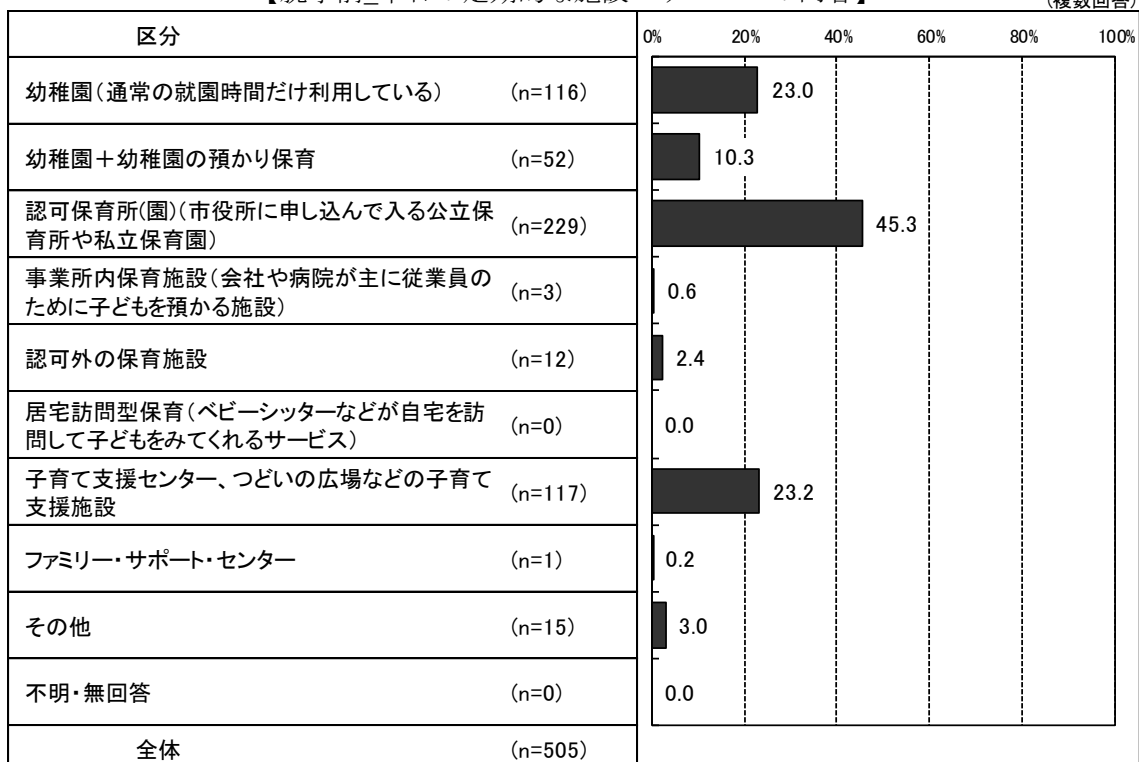
- 平日の定期的な施設・サービスの利用状況をみると、全体で「利用している」が 77.0%となっています。
- 子どもの年齢別でみると、0歳児では 39.7%が利用しており、4歳以降ではほぼ全員が利用している状況です。

【就学前_平日の定期的な施設・サービスの利用状況】



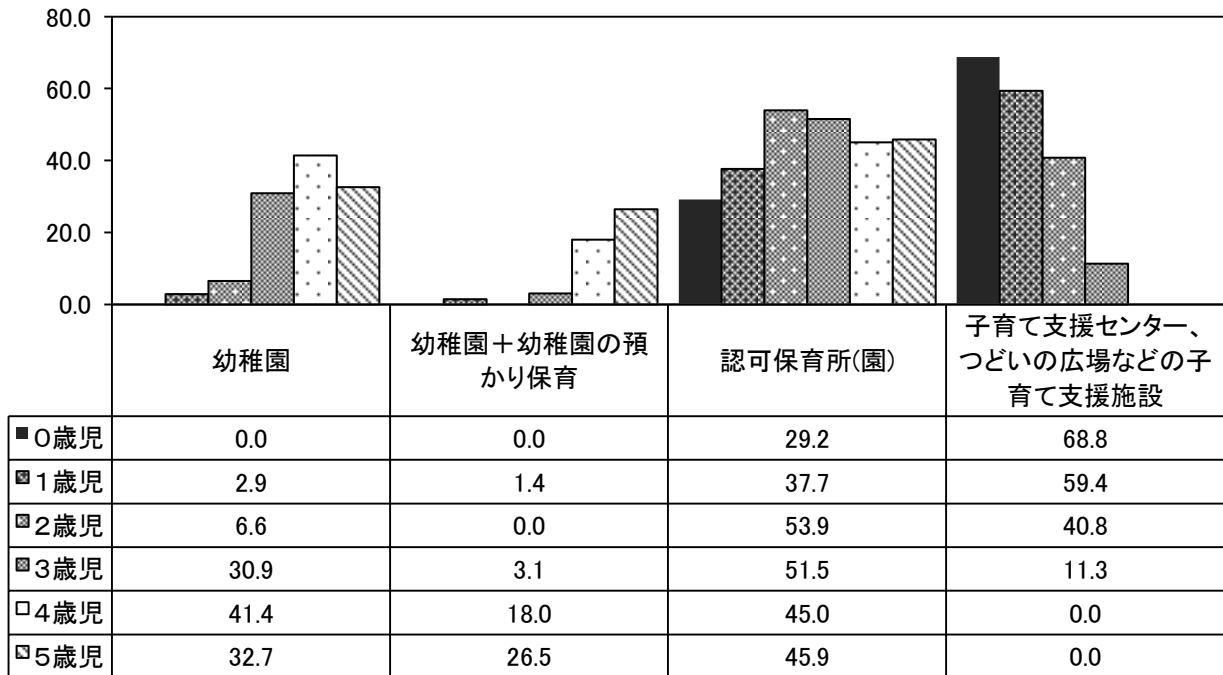
- 平日に定期的にご利用している施設・サービスの内容をみると、「認可保育所(園)」が 45.3%で最も多く、「子育て支援センター、つどいの広場などの子育て支援施設」(23.2%)、「幼稚園（通常の時間だけ利用している）」(23.0%)、がつづいています。

【就学前_平日の定期的な施設・サービスの内容】



■平日に定期的に利用している施設・サービスのうち、上位を占める「認可保育所」「幼稚園（通常の間だけ利用している）」「子育て支援センター、つどいの広場などの子育て支援施設」等について、子どもの年齢別でみると、「認可保育所(園)」では2歳以降、「幼稚園（通常の間だけ利用している）」では3歳以降、「幼稚園+幼稚園の預かり保育」では4歳以降で多い傾向にあります。「子育て支援センター、つどいの広場などの子育て支援施設」については、0歳・1歳児ともに6割程度となっています。

【就学前_年齢別の各施設・サービスの利用率】

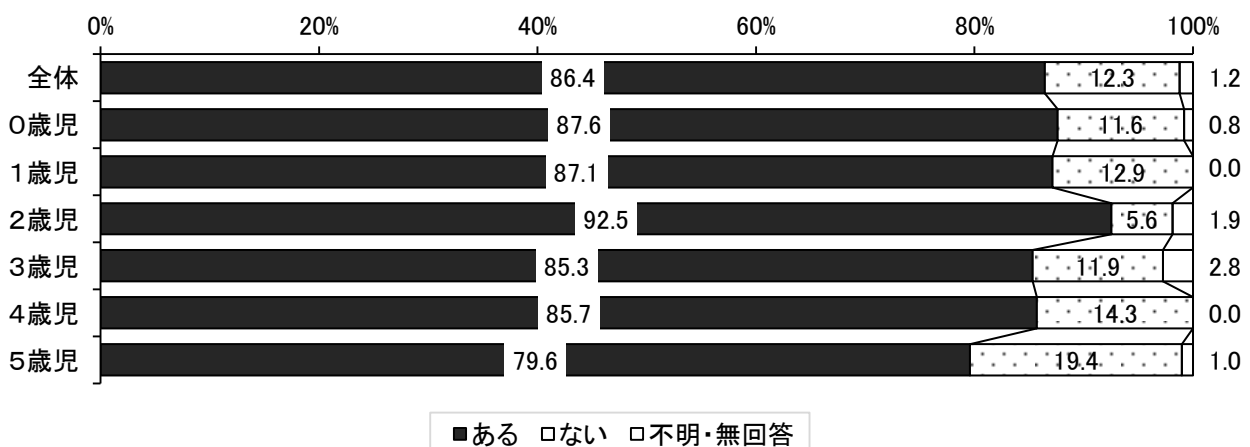


2) 平日の定期的な幼稚園や保育所(園)等の施設・サービスの利用意向 (就学前問 14)

■平日に定期的に利用したいサービスの有無についてみると、全体では「ある」が86.4%となっています。

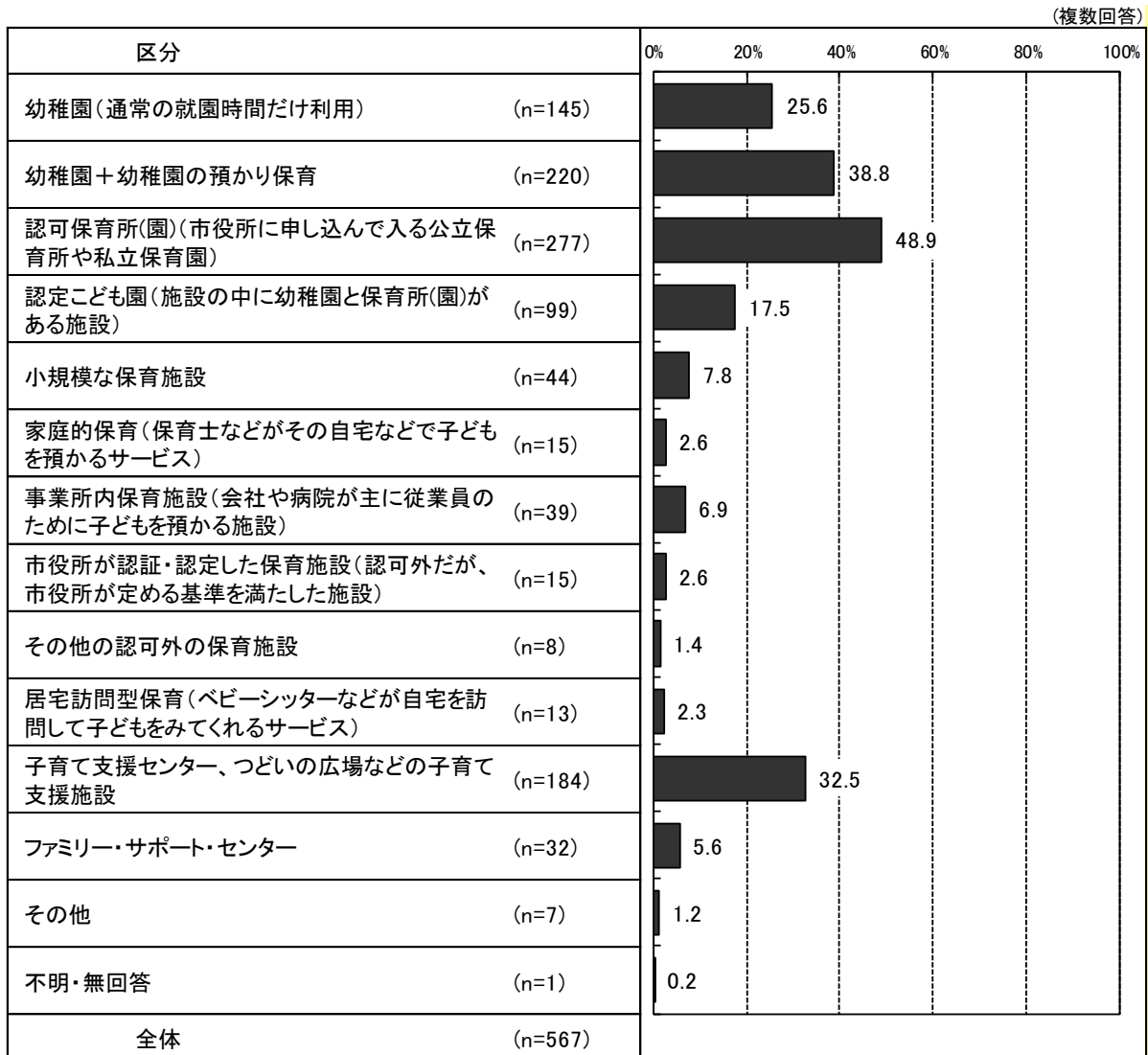
■子どもの年齢別でみると、0～4歳児で8割を超えており、5歳児でも79.6%となっています。

【就学前_全体・年齢別平日の定期的な施設・サービスの利用意向】



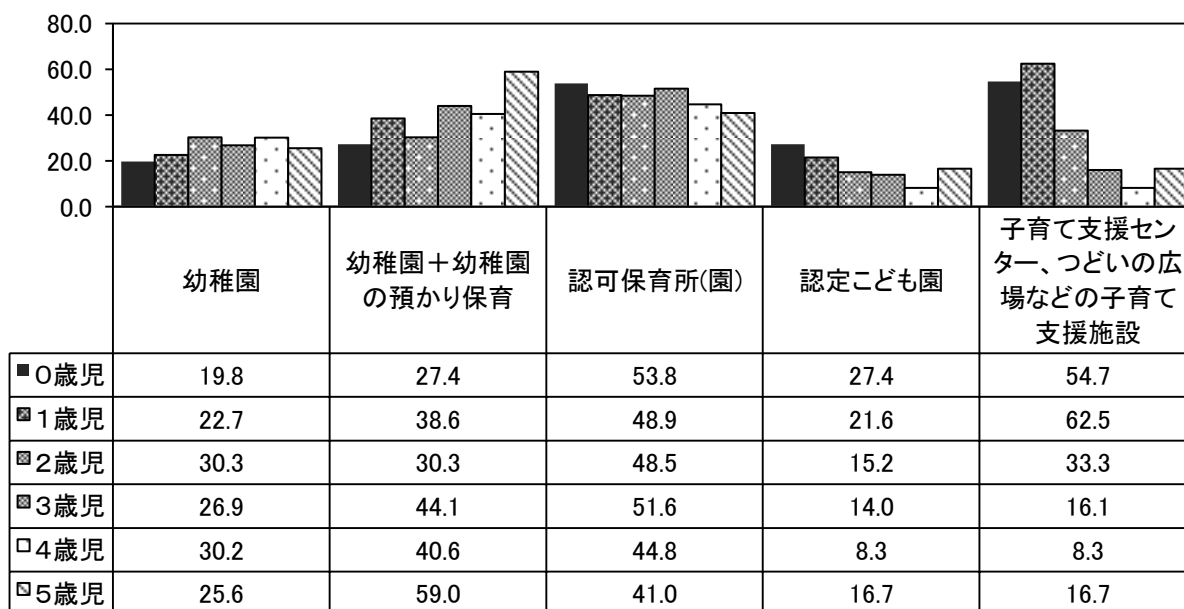
■平日に定期的に利用したいサービス内容をみると、「認可保育所(園)」が48.9%で最も多く、「幼稚園＋幼稚園の預かり保育」(38.8%)、「子育て支援センター、つどいの広場などの子育て支援施設」(32.5%)がつづいています。

【就学前_平日に定期的に利用したいサービス内容】



■平日に定期的にご利用したい施設・サービスのうち、上位を占める「認可保育所」「幼稚園（通常の間だけ利用している）」「子育て支援センター、つどいの広場などの子育て支援施設」等について、子どもの年齢別で見ると、「認可保育所」や「認定こども園」では0歳が最も多くなっており、それぞれ53.8%、27.4%となっています。

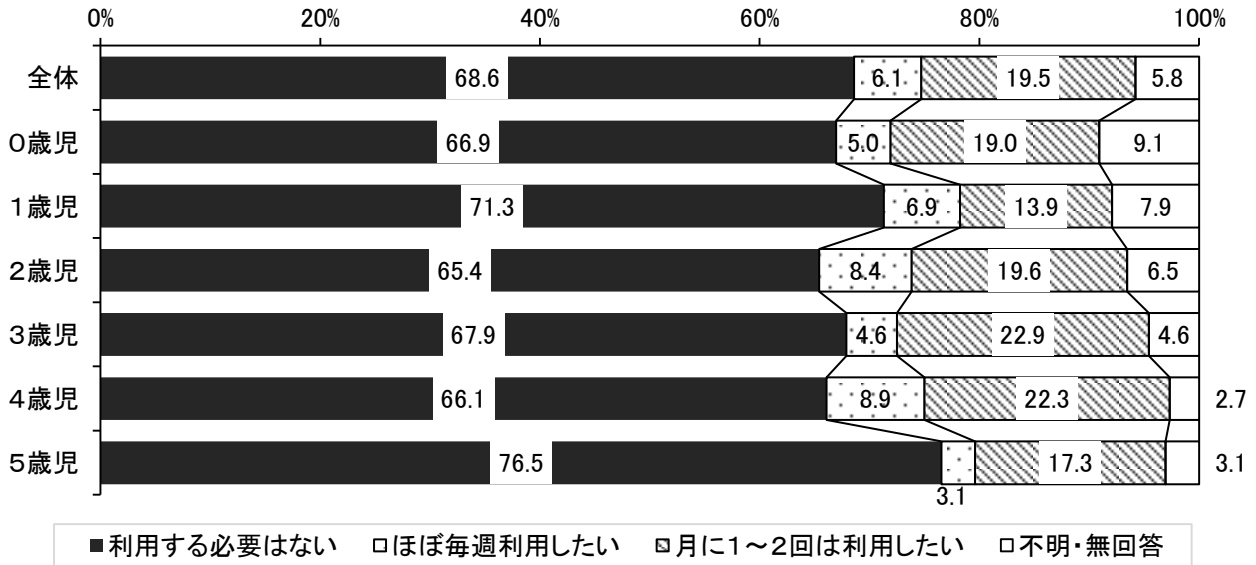
【就学前_年齢別の各施設・サービスの利用率】



4. 幼稚園や保育所(園)などの土曜日、日曜日・祝日、長期休業中の定期的な利用意向について (就学前)

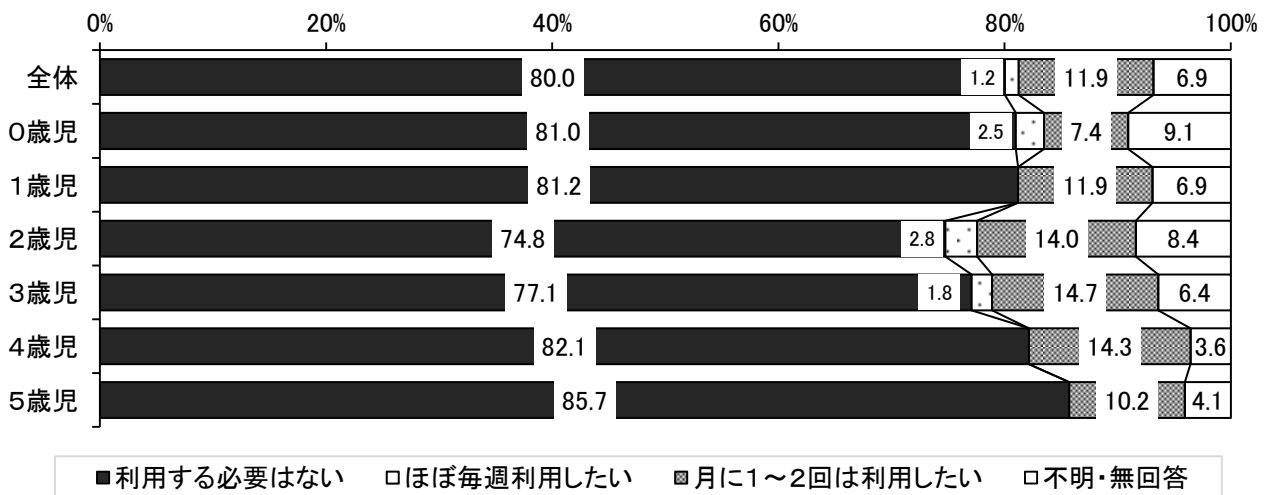
- 土曜日の幼稚園や保育所(園)などの利用意向について、全体では「利用する必要はない」が68.6%で最も多くなっています。
- 子どもの年齢別で見ると、すべての年齢で「利用する必要はない」が6割を超えています。

【就学前_全体・年齢別幼稚園や保育所(園)などの土曜日の利用意向】



- 日曜日・祝日の幼稚園や保育所などの利用意向について、全体では「利用する必要はない」が80.0%で最も多くなっています。
- 子どもの年齢別で見ると、すべての年齢で「利用する必要はない」が7割を超えています。

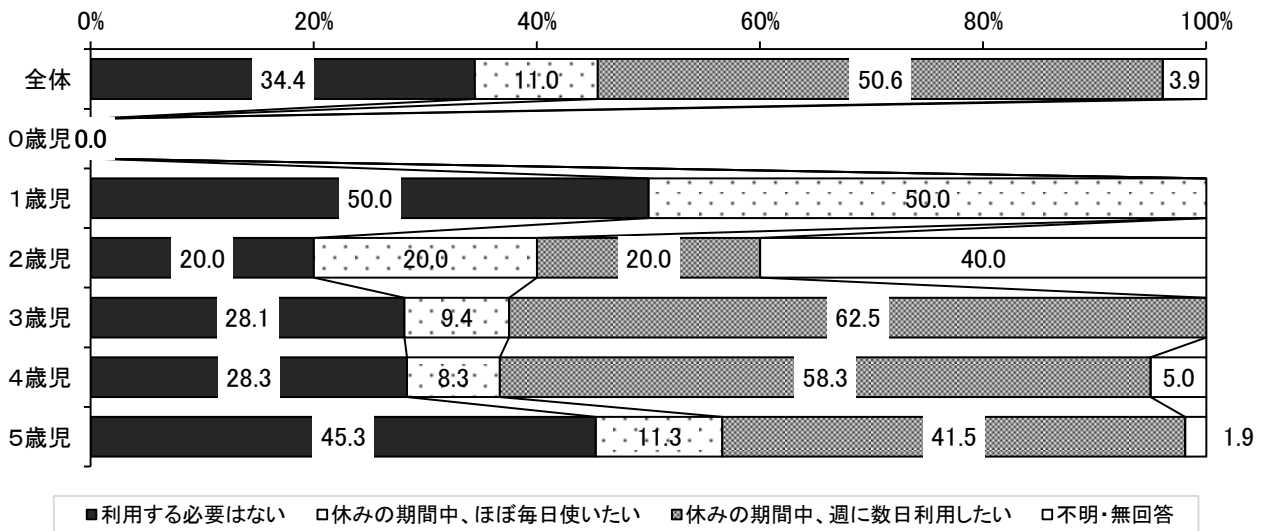
【就学前_全体・年齢別幼稚園や保育所(園)などの日曜日・祝日の利用意向】



■長期休業中の幼稚園や保育所(園)などの利用意向について、全体では「休みの期間中、週に数日利用したい」が50.6%で最も多くなっています。

■子どもの年齢別で見ると、3歳・4歳児で「休みの期間中、週に数日利用したい」が6割前後となっています。

【就学前_全体・年齢別幼稚園や保育所(園)などの長期休業中の利用意向】



5. 病気の際の対応について (就学前・小学生)

※就学前児童について、平日の定期的な幼稚園・保育所(園)等の施設・サービスを利用している保護者のみ

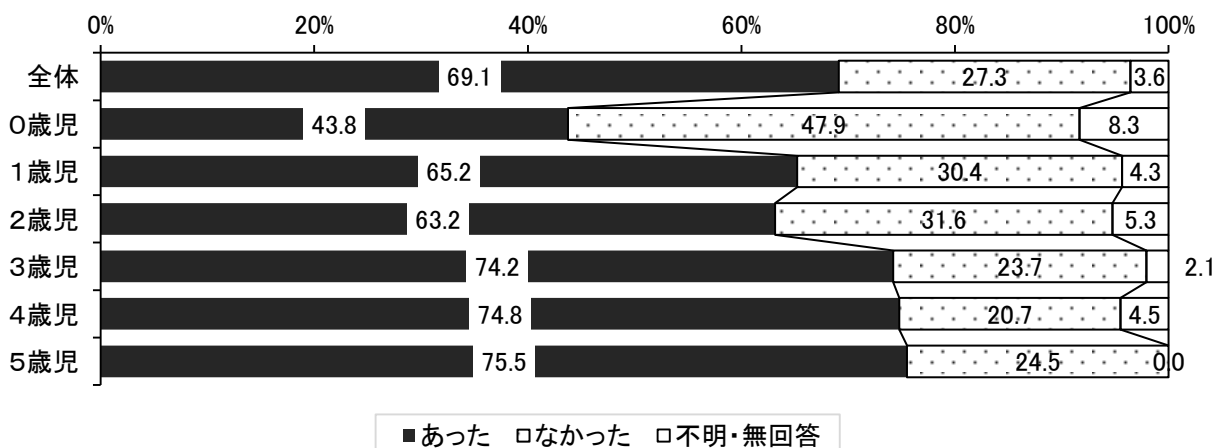
1) 病気やけがで平日の幼稚園や保育所(園)などの施設やサービスが利用できなかった経験とその対応

(1) 就学前児童 (就学前問 13・13-1~13-3)

■病気やけがで平日の幼稚園や保育所(園)などの施設やサービスが利用できなかった経験の有無をみると、全体では「あった」が69.1%となっています。

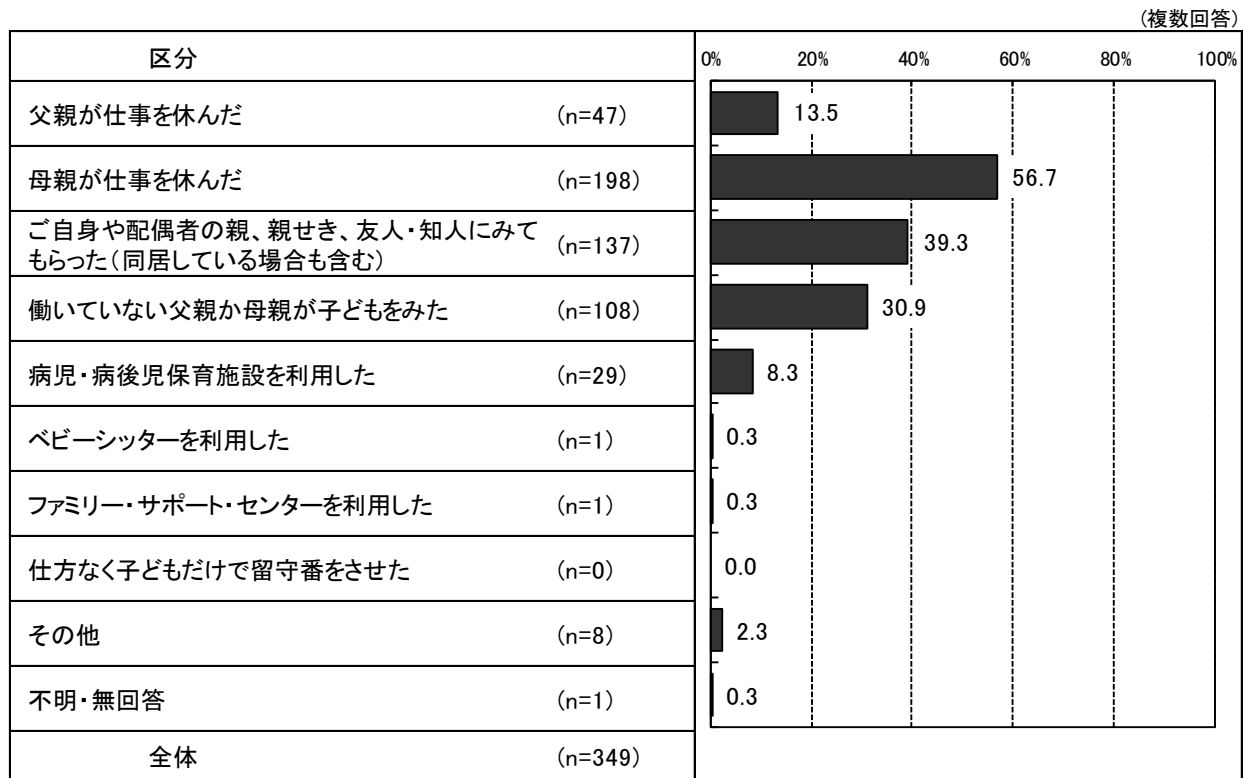
■子どもの年齢別で見ると、施設やサービスが利用できなかった経験のある保護者は、0歳児では43.8%であるのに対し、1歳児では65.2%と増加しており、3歳以降で70%台となっています。

【就学前_全体・年齢別の病気やけがで普段利用している施設・サービスが利用できなかった経験】



■病気やけがで普段利用している施設・サービスが利用できなかった場合の対処方法をみると、「母親が休んだ」が56.7%で最も多く、「ご自身や配偶者の親、親せき、友人・知人にみてもらった」(39.3%)と「働いていない父親か母親が子どもをみた」(30.9%)などがつづいています。

【就学前_全体・年齢別の病気やけがで普段利用している施設・サービスを利用できなかった場合の対処方法】

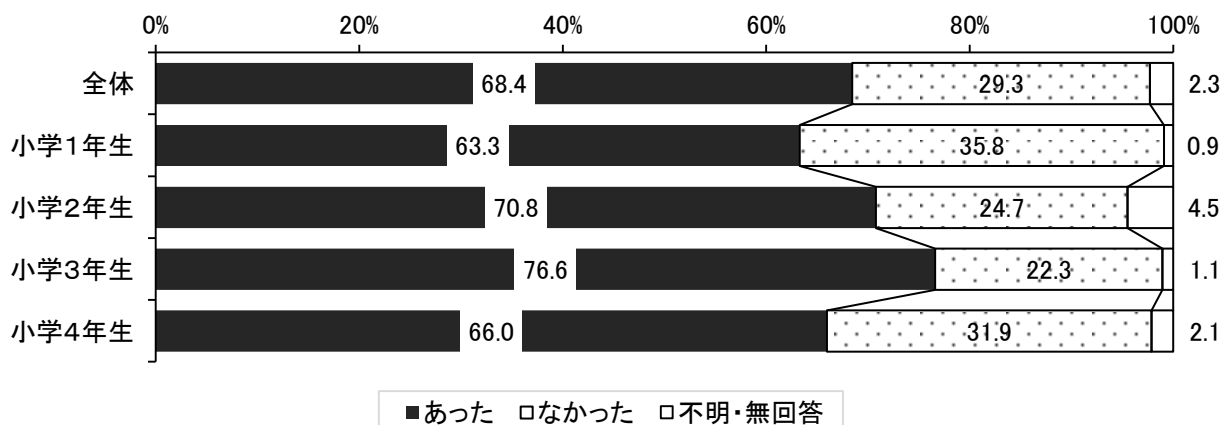


(2) 小学生 (就学 14・14-1)

■病気やけがで普段利用している施設やサービスが利用できなかった経験の有無をみると、全体では「あった」が68.4%となっています。

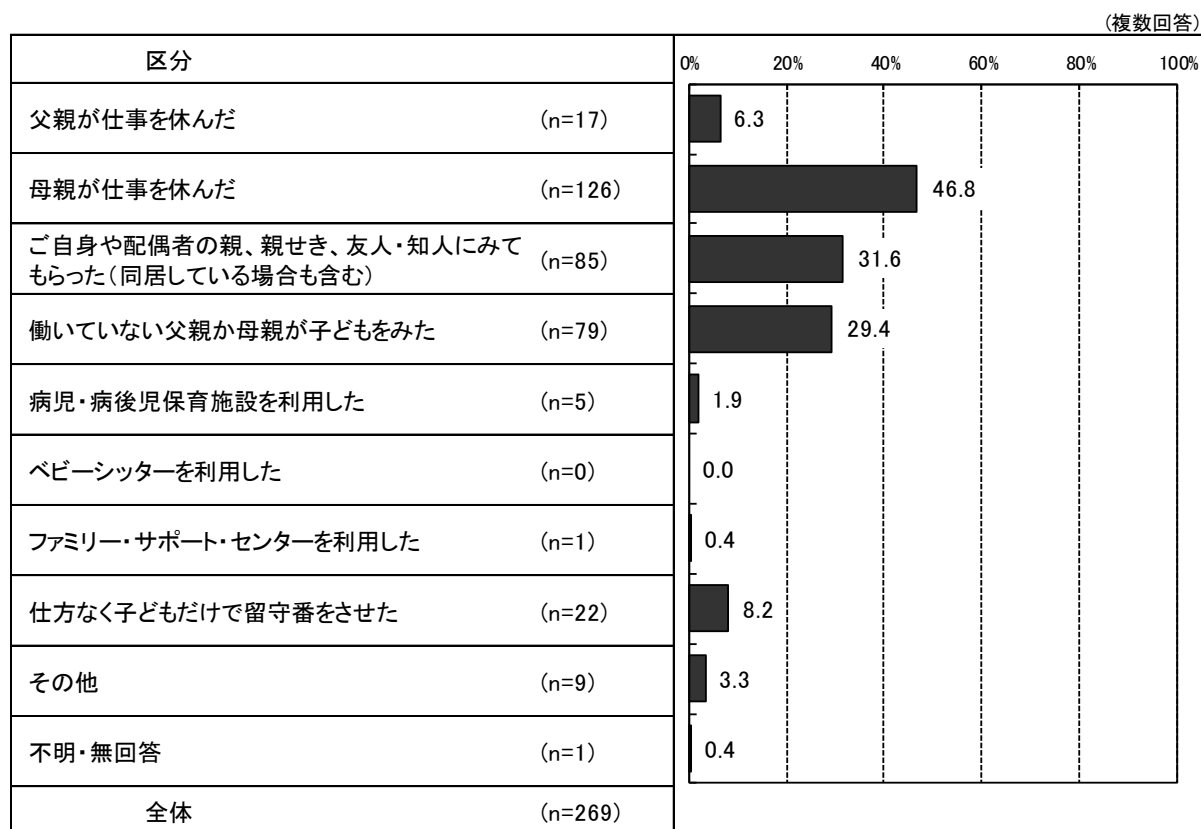
■子どもの学年別でみると、すべての学年で6割を超える保護者が施設やサービスが利用できなかった経験があります。

【就学_全体・年齢別の病気やけがで普段利用している施設・サービスが利用できなかった経験】



■病気やけがで普段利用している施設・サービスが利用できなかった場合の対処方法をみると、「母親が仕事を休んだ」が46.8%で最も多く、「ご自身や配偶者の親、親せき、友人・知人にみてもらった（同居している場合も含む）」（31.6%）と「働いていない父親か母親が子どもをみた」（29.4%）がつづいています。

【小学生_全体・年齢別の病気やけがで普段利用している施設・サービスを利用できなかった場合の対処方法】

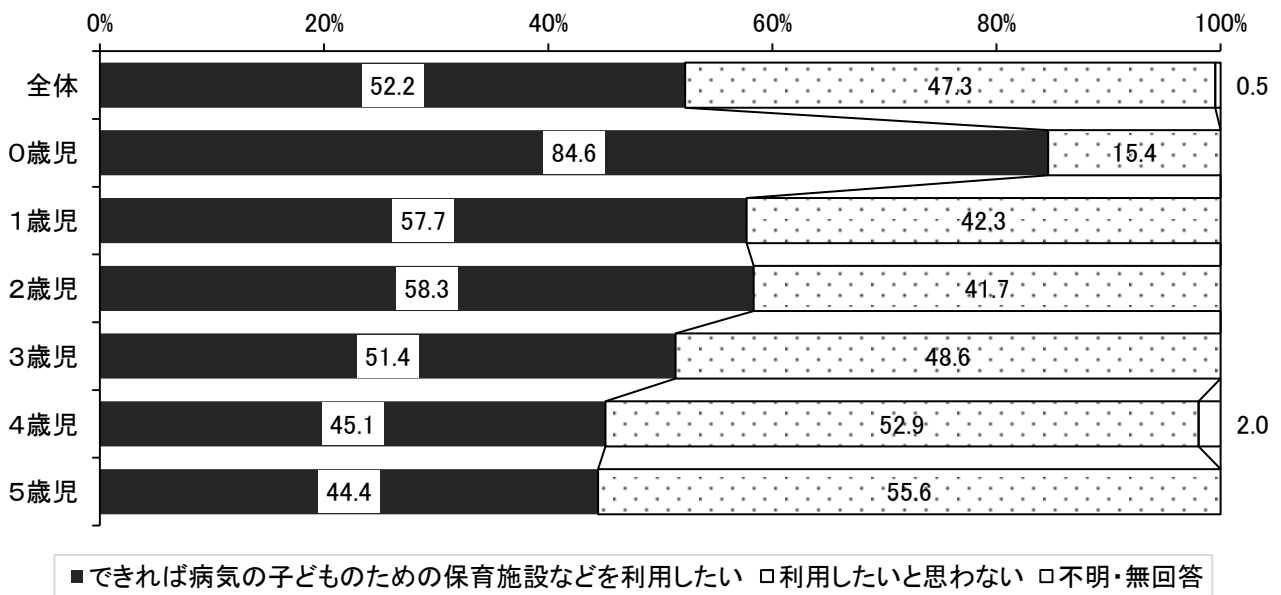


2) 病気やけがで仕事を休んだ人の病気の子どものための保育施設などの利用意向

(1) 就学前児童（就学前問 13-2）

- 病気やけがで普段利用している幼稚園や保育所などの施設・サービスが利用できなかった際に母親や父親が休んで看病した保護者において、病気の子どものための保育施設の利用意向をみると、全体では「できれば利用したい」が 52.2%となっています。
- 子どもの年齢別でみると、0歳児では「できれば利用したい」が 84.6%と、他の年齢と比べて利用意向が非常に高い状況です。

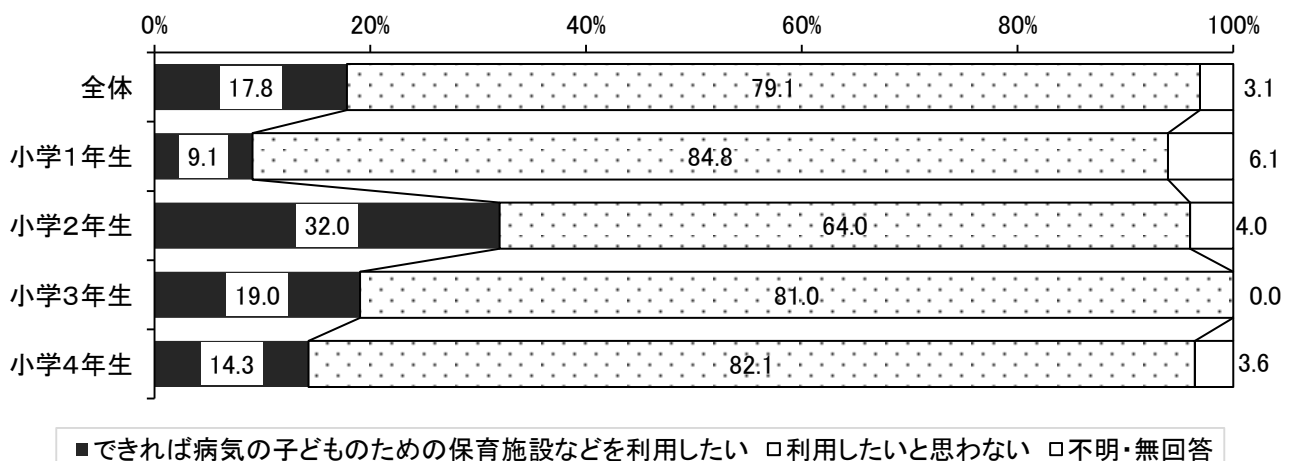
【就学前_全体・年齢別の病気の子どものための保育施設などの利用意向】



(2) 小学生（就学問 14-2）

- 病気やけがで普段利用している施設・サービスが利用できなかった際に母親や父親が休んで看病した保護者において、病気の子どものための保育施設の利用意向をみると、全体では「利用したいと思わない」が 79.1%となっています。
- 子どもの学年別でみると、小学2年生を除くすべての学年で「利用したいと思わない」が 80%台となっており、利用意向が低い状況です。

【小学生_全体・年齢別の病気の子どものための保育施設などの利用意向】

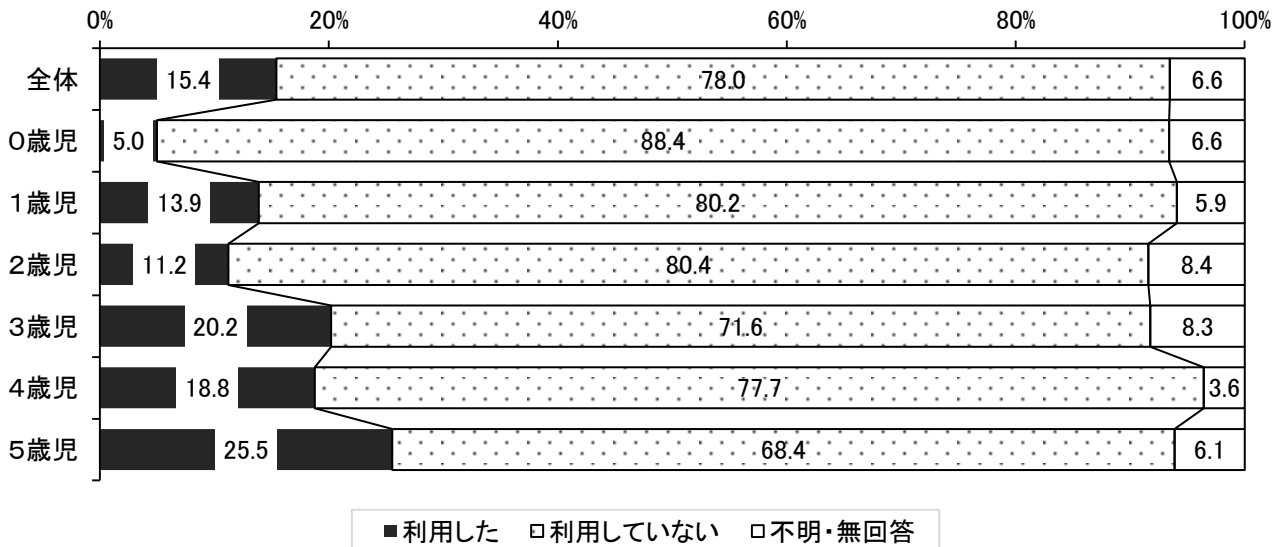


6. 不定期な幼稚園・保育所(園)等の施設・サービスについて (就学前・小学生)

1) 子どもを預かるサービスの「不定期な」利用状況 (就学前問 25・25-1)

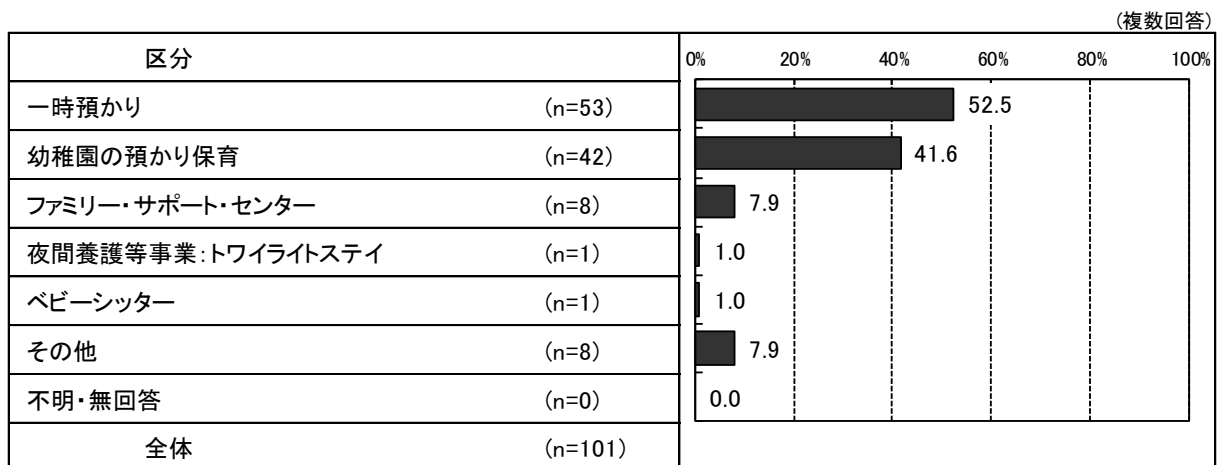
- 不定期な幼稚園、保育所(園)等の施設・サービスの利用経験の有無をみると、全体で「利用していない」が78.0%となっています。
- 子どもの年齢別でみると、3歳以降で「利用した」が2割前後となっています。

【就学前_全体・年齢別不定期な子どもを預かるサービスの利用経験】



- 不定期な幼稚園、保育所等の施設・サービスの利用状況をみると、「一時預かり (私用などの理由で、保育所(園)などで一時的に子どもを保育するサービス)」が52.5%で最も多く、「幼稚園の預かり保育 (幼稚園に通う子どもを対象に、通常の就園時間を延長して預かるサービス)」(41.6%)と「ファミリー・サポート・センター (市役所の委託を受けたセンターに登録している近所の人が子どもをみてくれるサービス)」(7.9%)がつづいています。

【就学前_不定期な子どもを預かるサービスの利用状況】

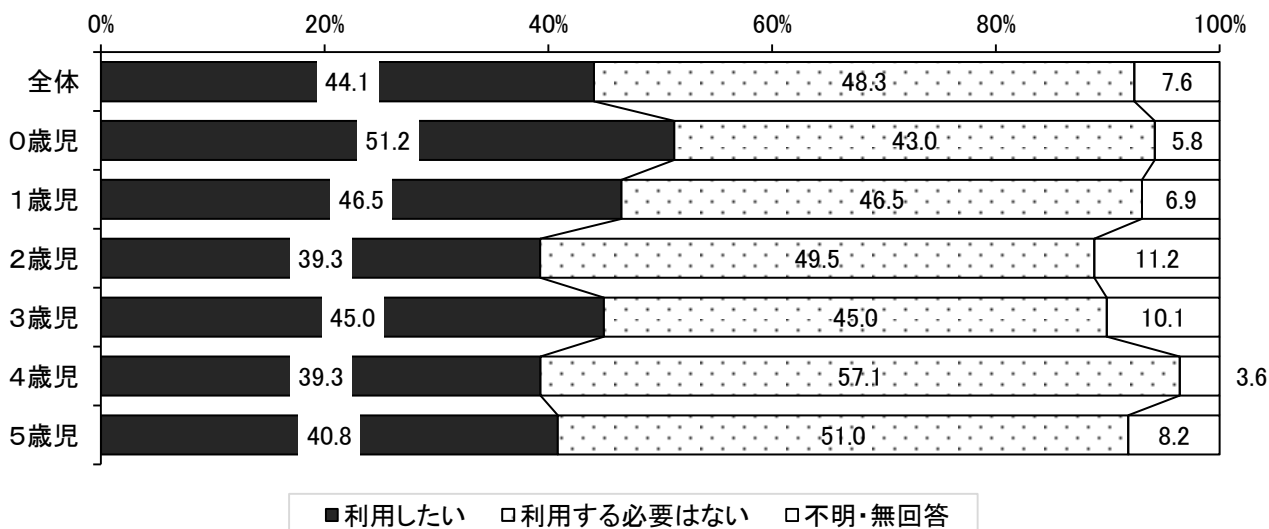


2) 幼稚園・保育所(園)などで実施されている「一時預かり」の利用意向 (就学前問 26・26-1)

■ 不定期な幼稚園・保育所(園)等の施設・サービスの利用意向をみると、全体では「利用したい」が44.1%となっています。

■ 子どもの年齢別でみると、0歳児が最も利用意向が高く、「利用したい」が51.2%となっています。

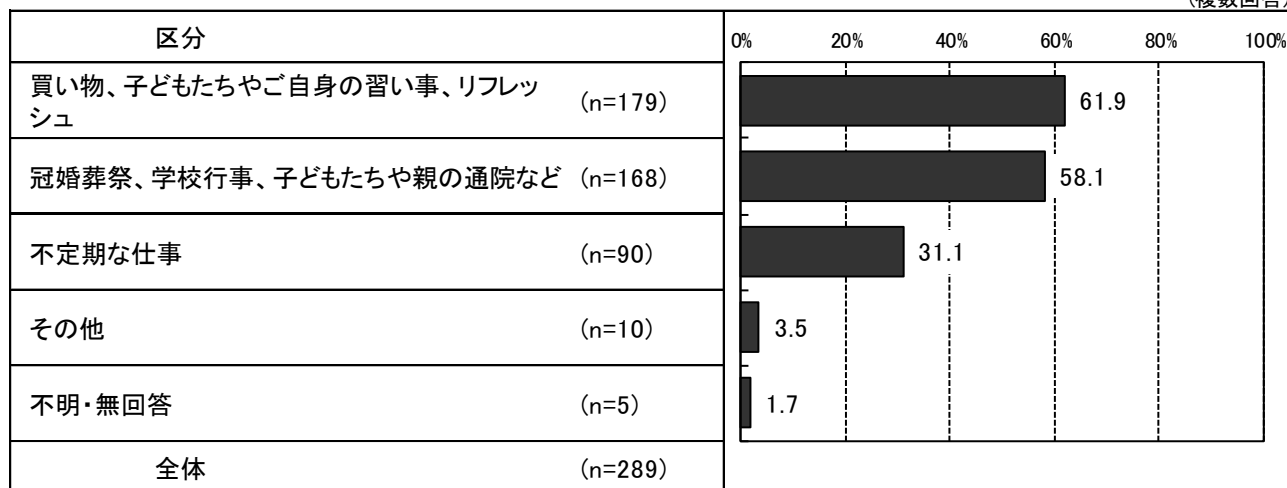
【就学前_全体・年齢別の「一時預かり」の利用意向】



■ 一時預かりを利用したい理由をみると、「買い物、子どもたちやご自身の習い事、リフレッシュ」が61.9%で最も多く、「冠婚葬祭、学校行事、子どもたちや親の通院など」(58.1%)と「不定期な仕事」(31.1%)がつづいています。

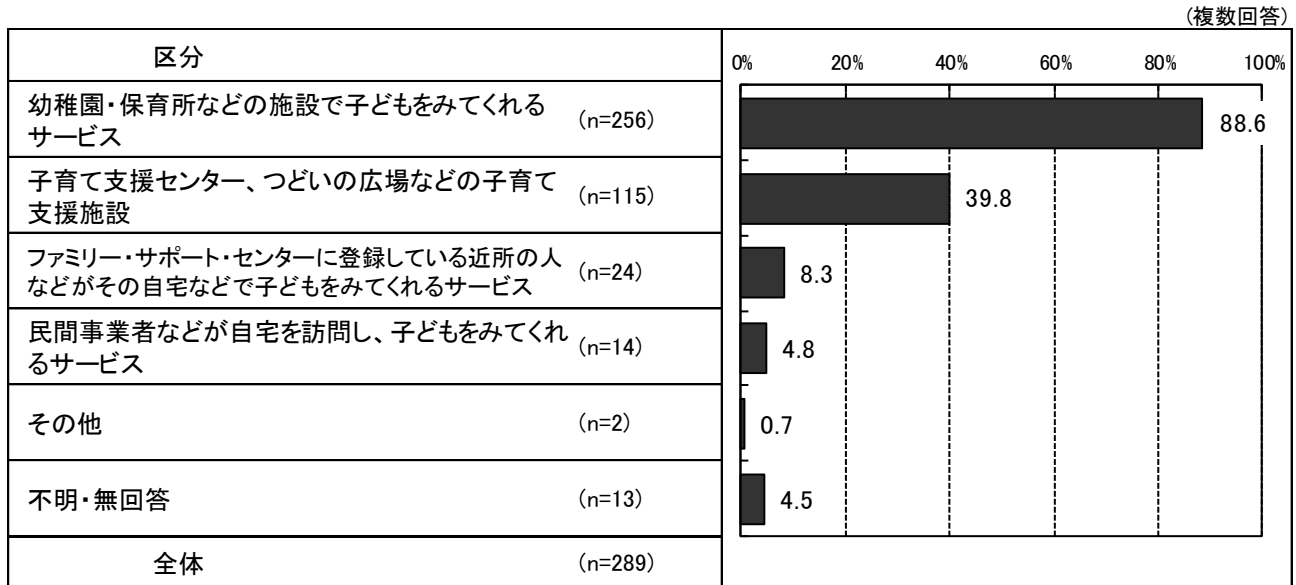
【就学前_「一時預かり」を利用したい理由】

(複数回答)



■「一時預かり」を利用したいと思っている保護者の「一時預かり」で望ましいと思う子育て支援サービスは、「幼稚園・保育所などの施設で子どもをみてるサービス」が88.6%となっており、「子育て支援センターなどの施設で子どもをみてるサービス」を望む保護者も4割程度います。

【就学前_「一時預かり」で望ましいと思う子育て支援サービス】



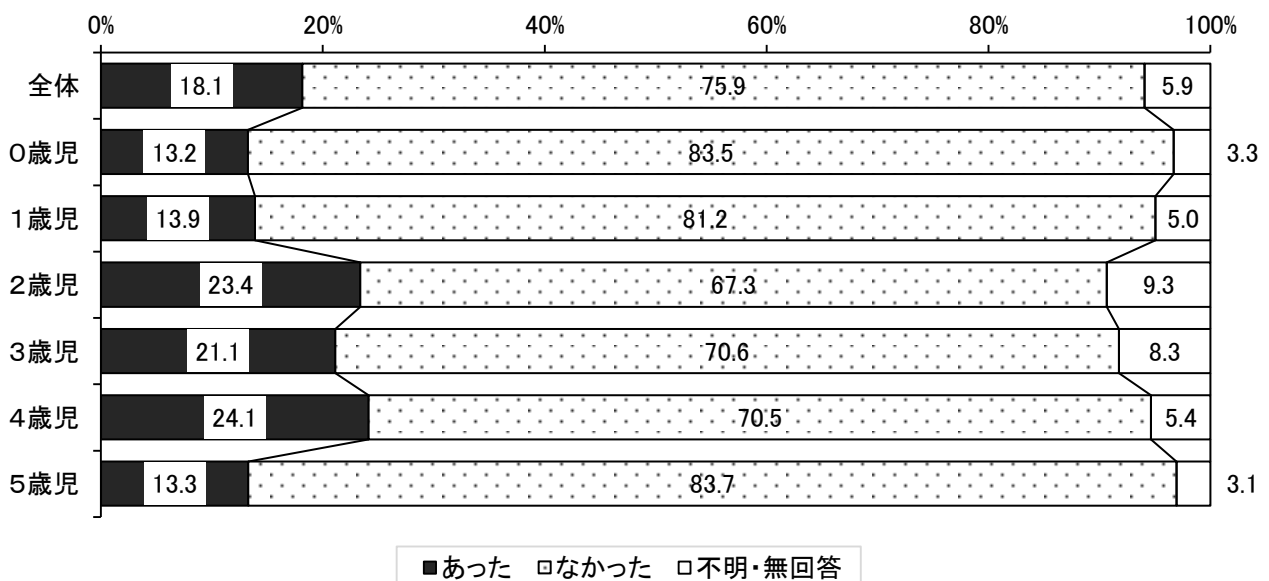
3) 泊まりがけで家族以外に子どもをみてもらう経験の有無とその対応

(1) 就学前児童 (就学前問 27-1・27-2)

■泊まりがけで家族以外に子どもを預けた経験の有無をみると、全体では「あった」が18.1%となっています。

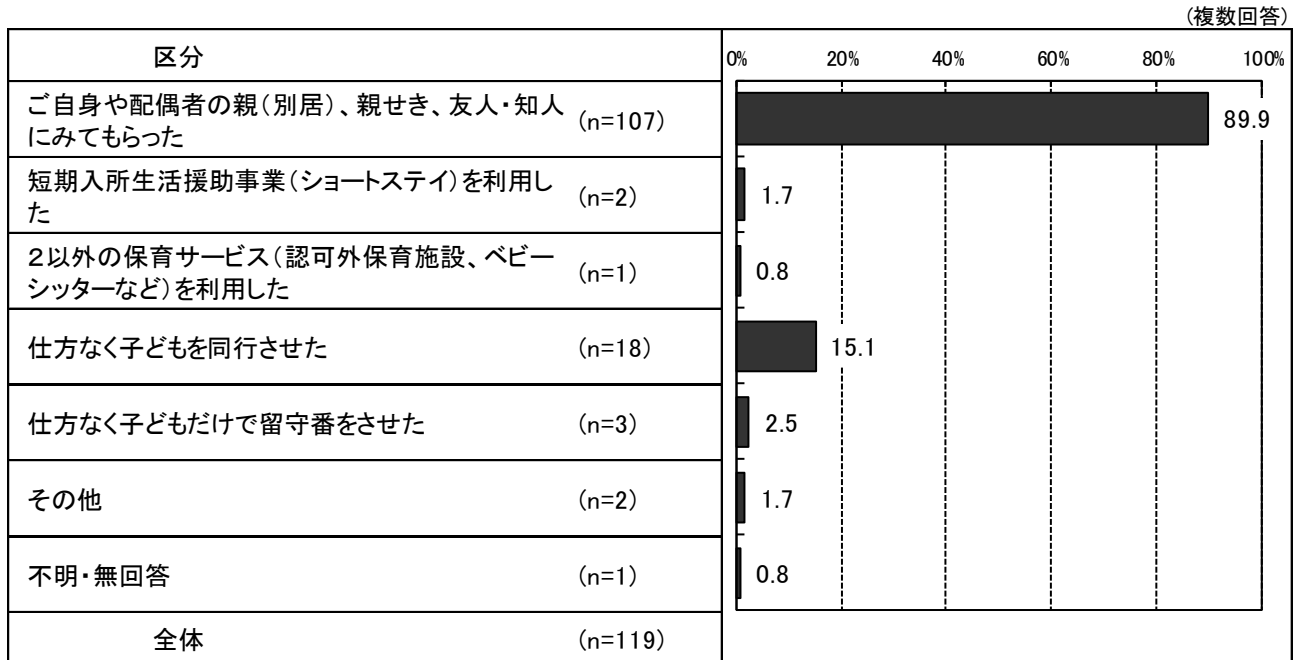
■子どもの年齢別でみると、2～4歳児で「あった」が2割程度となっています。

【就学前_全体・年齢別の泊まりがけで家族以外に子どもを預けた経験の有無】



■泊まりがけで家族以外に子どもを預けた経験がある保護者におけるその際の対処方法をみると、「ご自身や配偶者の親（別居）、親せき、友人・知人にみてもらった」が89.9%で最も多く、「仕方なく子どもを同行させた」(15.1%)がつづいています。

【就学前_泊まりがけ時の対処方法】

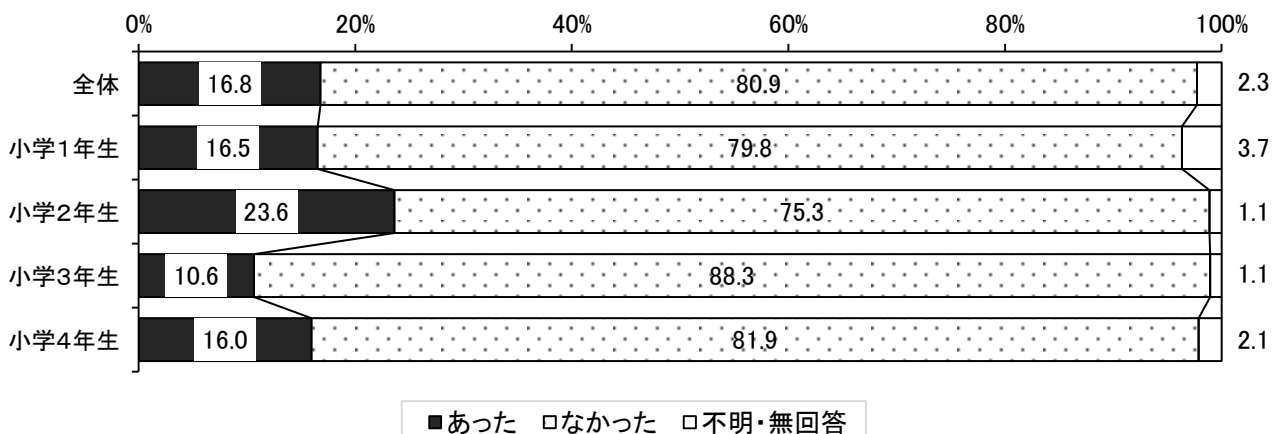


(2) 小学生児童 (就学前問 16・16-1)

■泊まりがけで家族以外に子どもを預けた経験の有無をみると、全体では「あった」が16.8%となっています。

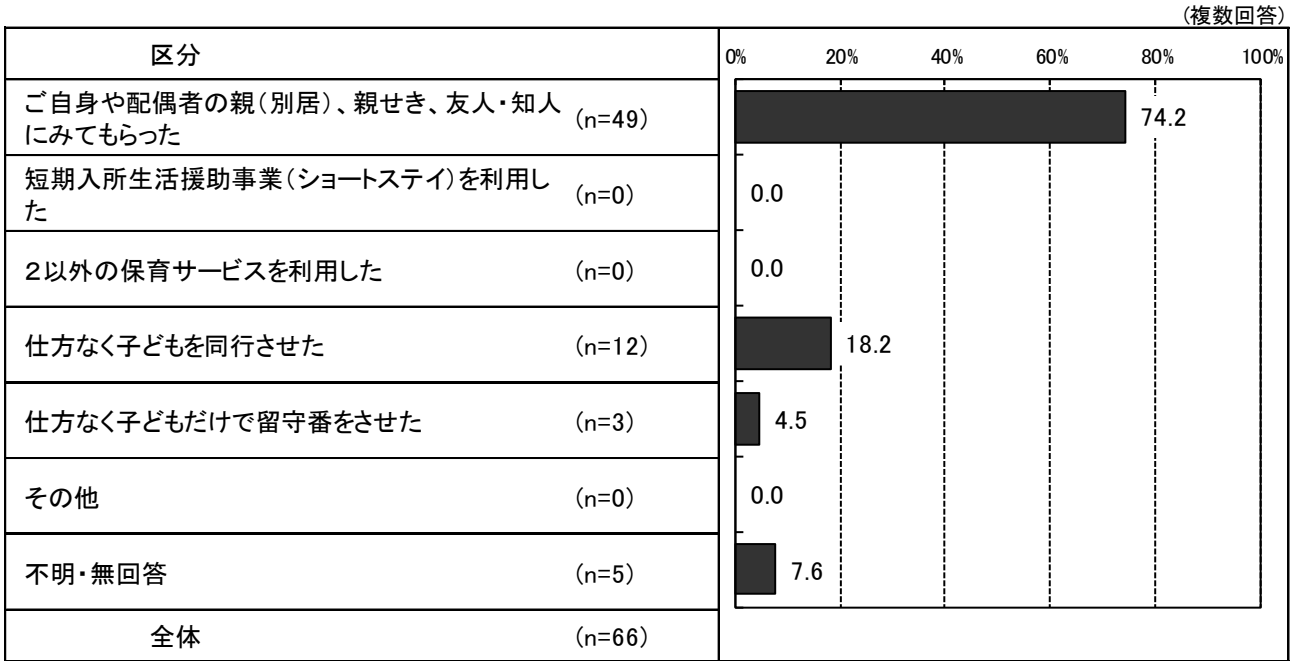
■子どもの学年別でみると、小学2年生では「あった」が23.6%と他の学年に比べて高い状況です。

【小学生_全体・年齢別の泊まりがけで家族以外に子どもを預けた経験の有無】



■泊まりがけで家族以外に子どもを預けた経験がある保護者におけるその際の対処方法をみると、「ご自身や配偶者の親（別居）、親せき、友人・知人にみてもらった」が74.2%で最も多く、「仕方なく子どもを同行させた」(18.2%)がつづいています。

【小学生_泊まりがけ時の対処方法】

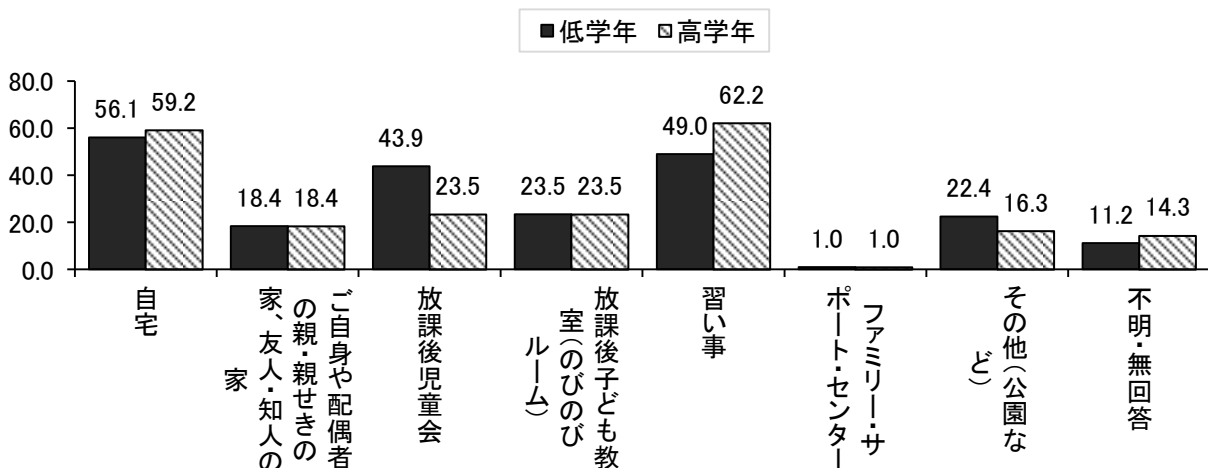


7. 放課後児童会（学童保育）について（就学前・小学生）

1) 5歳児の放課後児童会の利用意向（就学前問 21・22・23）

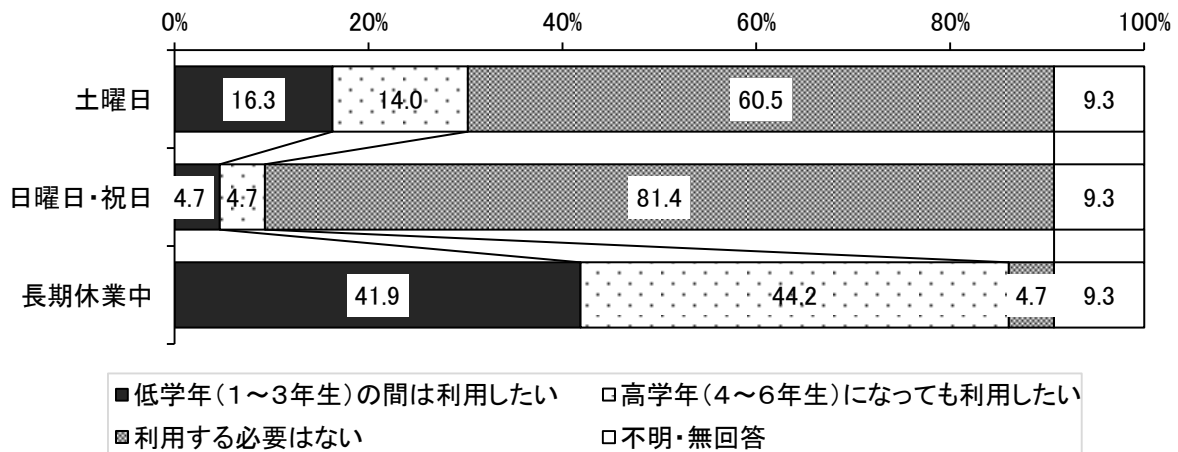
■5歳児における放課後の希望する過ごし方をみると、低学年では「自宅」が56.1%で最も多く、「習い事」(49.0%)、「放課後児童会（学童保育）」(43.9%)とつづいています。高学年では「習い事」が62.2%で最も高く、「自宅」(59.2%)、「放課後児童会（学童保育）」「放課後子ども教室（のびのびルーム）」(23.5%)がつづいています。

【就学前（5歳児）_希望する放課後の過ごし方】



■低学年、高学年で放課後児童会を利用したいと回答した保護者において、土曜日、日曜・祝日、長期休業中の利用意向をみると、土曜日では「低学年（1～3年生）の間は利用したい」が16.3%、「高学年（4～6年生）になっても利用したい」が14.0%と、3割程度の利用意向があります。日曜・祝日では、「利用する必要はない」が81.4%となっています。長期休業中は、「低学年（1～3年生）の間は利用したい」が41.9%、「高学年（4～6年生）になっても利用したい」が44.2%となっており、利用意向は9割近くになっています。

【就学前（5歳児）_土曜日・日曜日・祝日・長期休暇中の放課後児童会の利用意向】

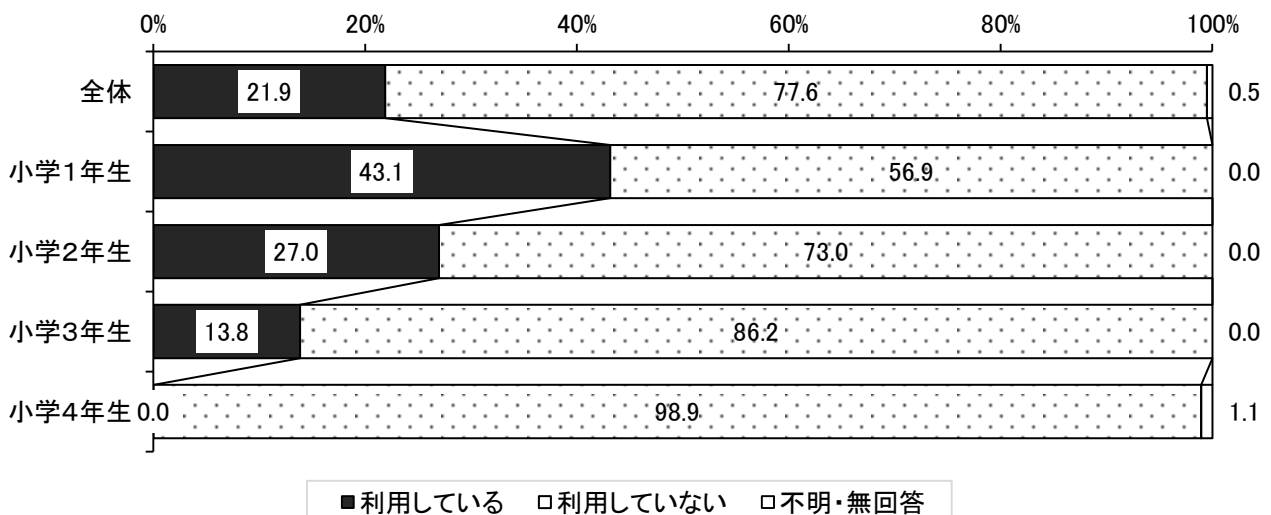


2) 小学生の放課後児童会の利用状況（小学生問11・12）

■放課後児童会の利用状況をみると、全体では「利用している」が21.9%となっています。

■子どもの学年別でみると、小学1年生では「利用している」が43.1%ですが、小学2年生以降、減少しています。

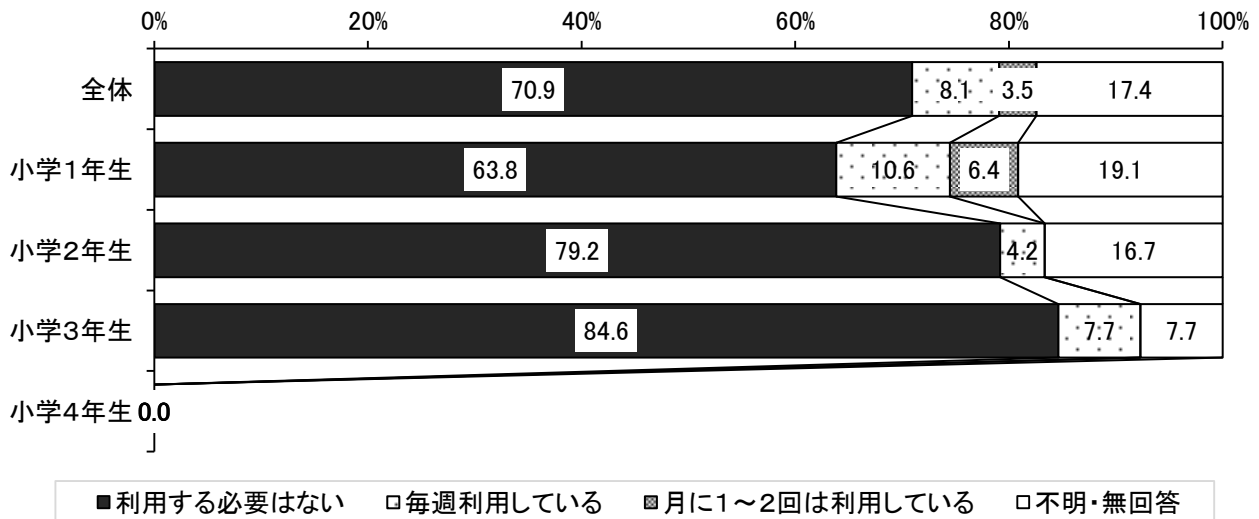
【小学生_全体・学年別の平日の放課後児童会の利用状況】



■放課後児童会を利用している子どもにおける土曜日の利用状況をみると、全体では「利用する必要はない」が70.9%となっています。

■子どもの学年別でみると、小学1年生では「毎週利用している」が10.6%と、他の学年に比べて高い状況です。

【小学生_全体・学年別の土曜日の放課後児童会の利用状況】

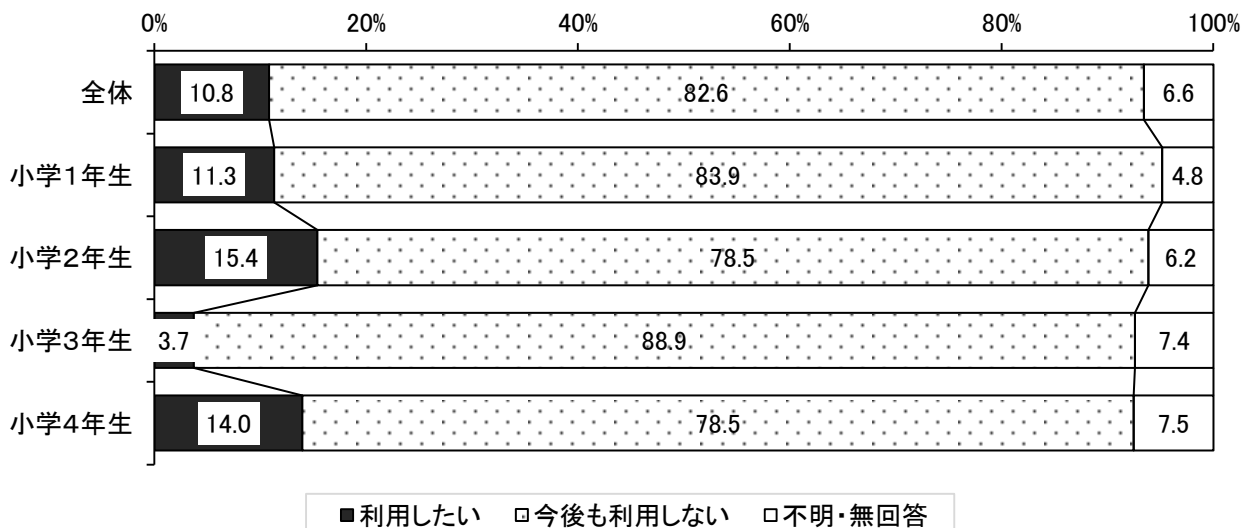


3) 小学生の放課後児童会の利用意向（小学生問 12・12-2・12-4・13-1）

■放課後児童会の未利用者の今後の利用意向をみると、全体では「利用したい」が10.8%となっています。

■子どもの学年別でみると、小学3年生を除くすべての学年で「利用したい」が1割程度となっています。

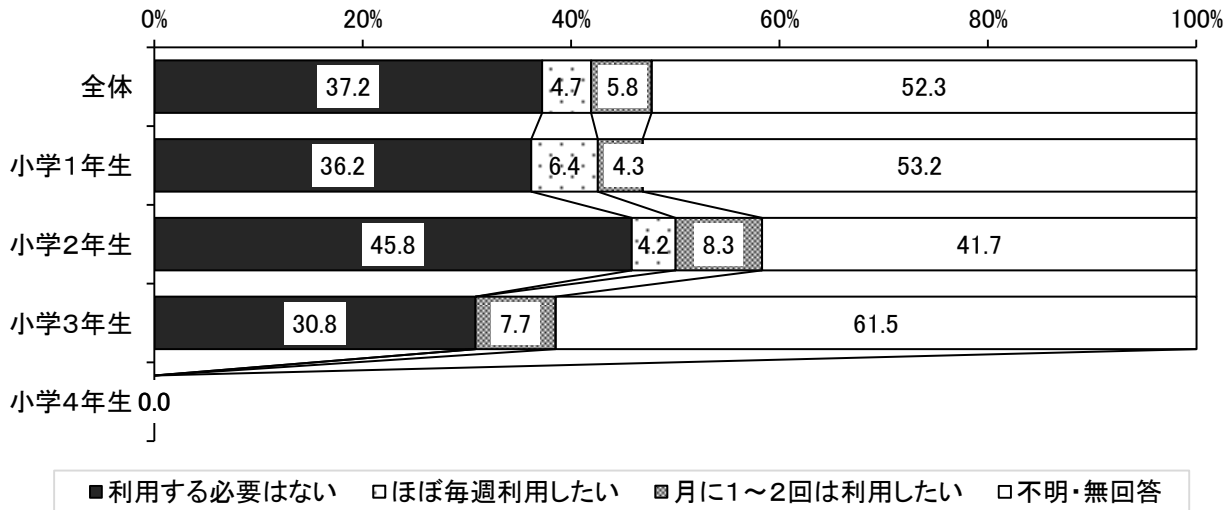
【小学生_全体・学年別の放課後児童会の未利用者の利用意向】



■放課後児童会の利用者において、土曜日の利用意向をみると、全体では「利用する必要はない」が37.2%となっています。

■子どもの学年別でみると、小学1年生、2年生では利用したいと思っている保護者（「ほぼ毎週利用したい」＋「月に1～2回は利用したい」の合計）は1割程度となっています。

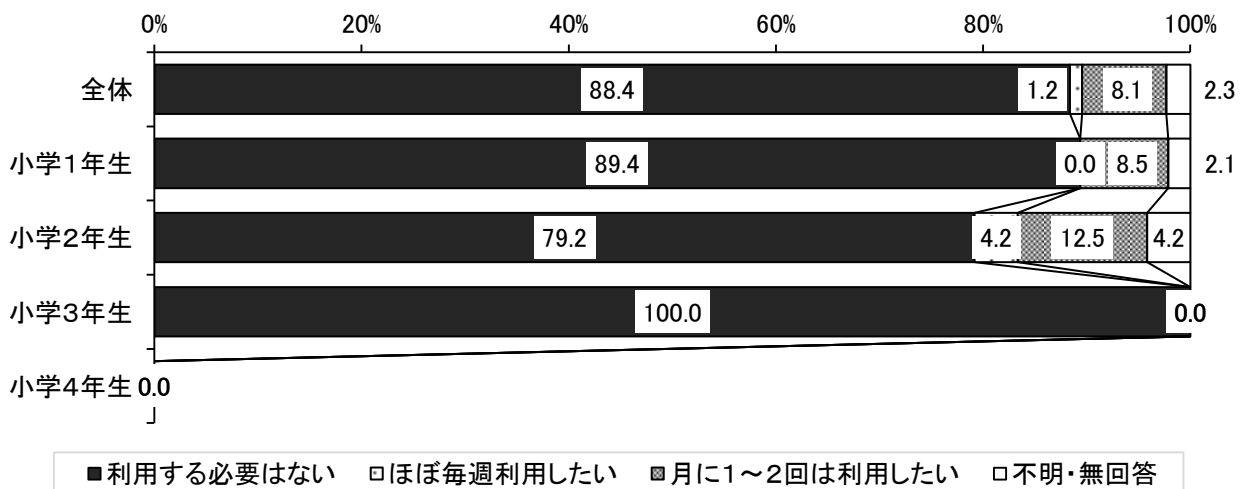
【就学_全体・学年別の土曜日の放課後児童会の利用意向】



■放課後児童会の利用者において、日曜日・祝日の利用意向をみると、全体では「利用する必要はない」が88.4%となっています。

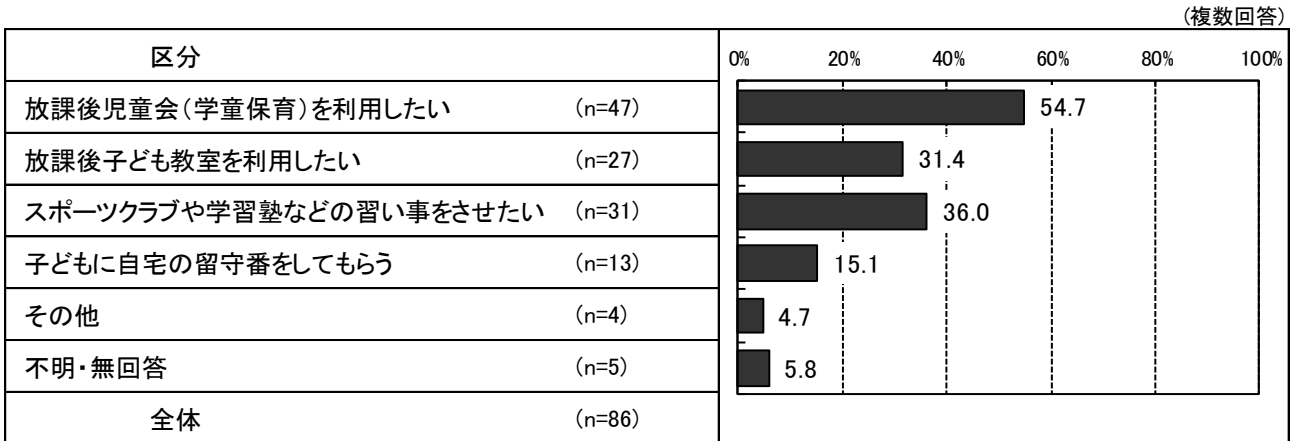
■子どもの学年別でみると、小学2年生において、利用意向のある保護者（「ほぼ毎週利用したい」＋「月に1～2回は利用したい」の合計）が16.7%と、他の学年に比べて高い状況です。

【小学生_全体・学年別の日曜日・祝日の放課後児童会の利用意向】



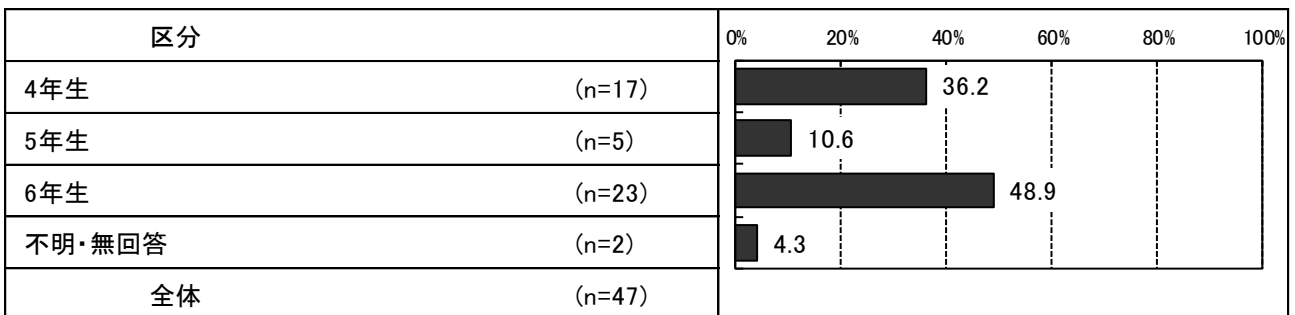
■放課後児童会の利用者における、4年生以降の放課後の過ごし方の意向をみると、「放課後児童会（学童保育）を利用したい」が54.7%で最も多く、「スポーツクラブや学習塾などの習い事をさせたい」（36.0%）と「放課後子ども教室を利用したい」（31.4%）がつづいています。

【就学_放課後児童会室利用者の4年生以降の放課後の過ごし方の意向】



■4年生以降も放課後児童会を利用したいと思っている保護者に何年生まで利用したいかと聞いたところ、「6年生」が48.9%で最も多くなっています。

【就学_放課後児童会の利用意向学年】

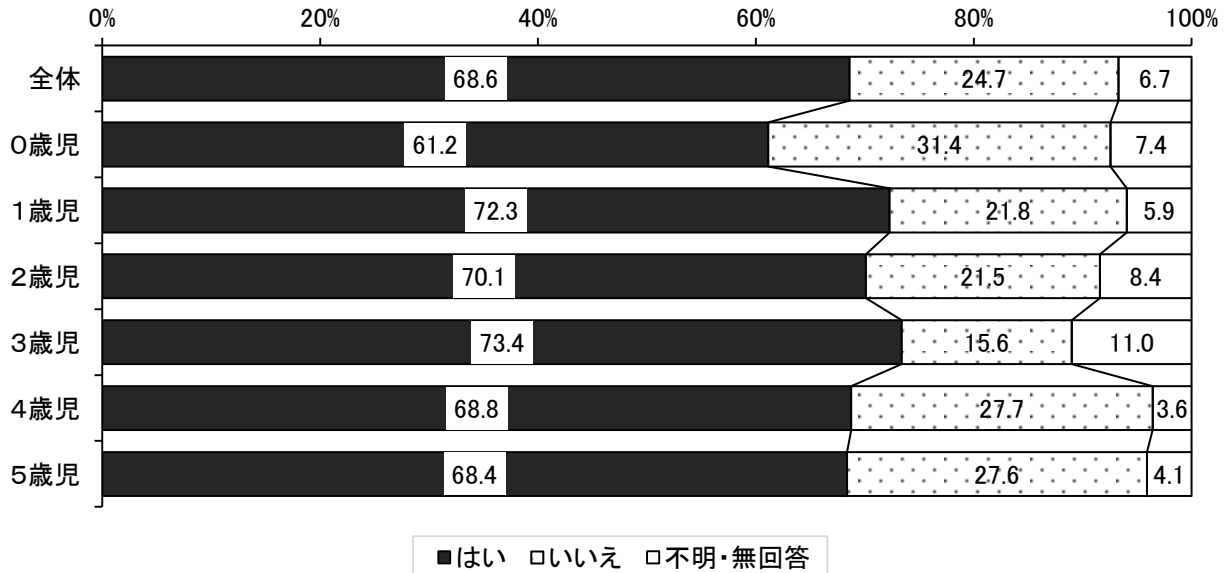


8. 子育て支援センターなどについて（就学前）

1) 子育て支援センターについて（就学前問 28・29・30）

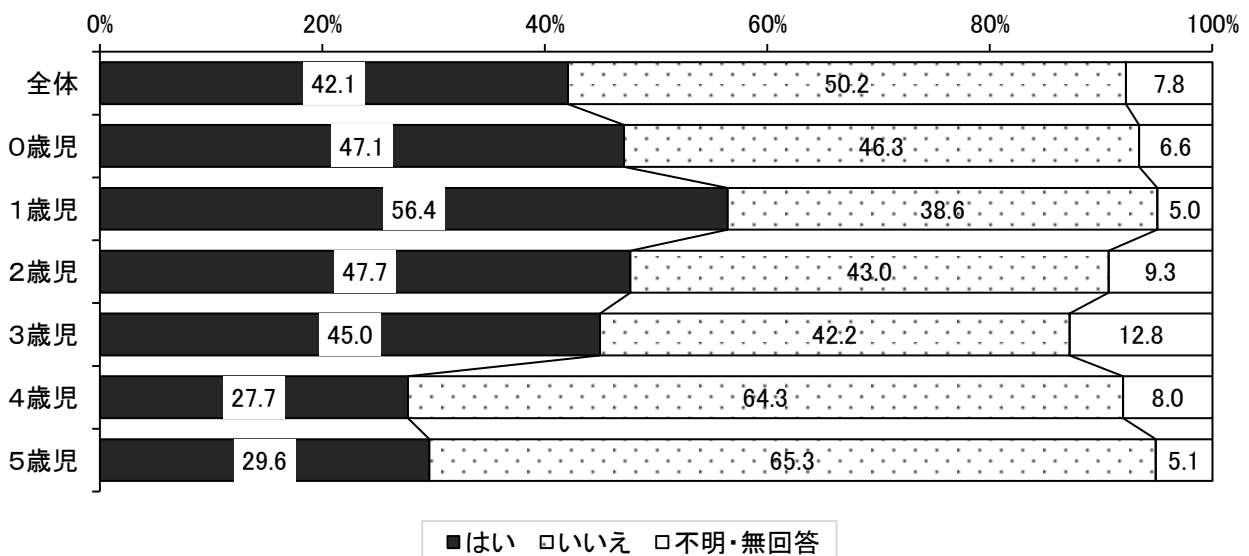
- 子育て支援センターの認知度をみると、全体で68.6%となっています。
- 子どもの年齢別でみると、1～3歳児で認知度が7割を超えています。

【就学前_全体・年齢別子育て支援センターの認知度】



- 子育て支援センターの利用経験をみると、全体の42.1%が利用の経験がある状況です。
- 子どもの年齢別でみると、4・5歳児で3割程度と、他の年齢と比べて利用経験が低い状況です。

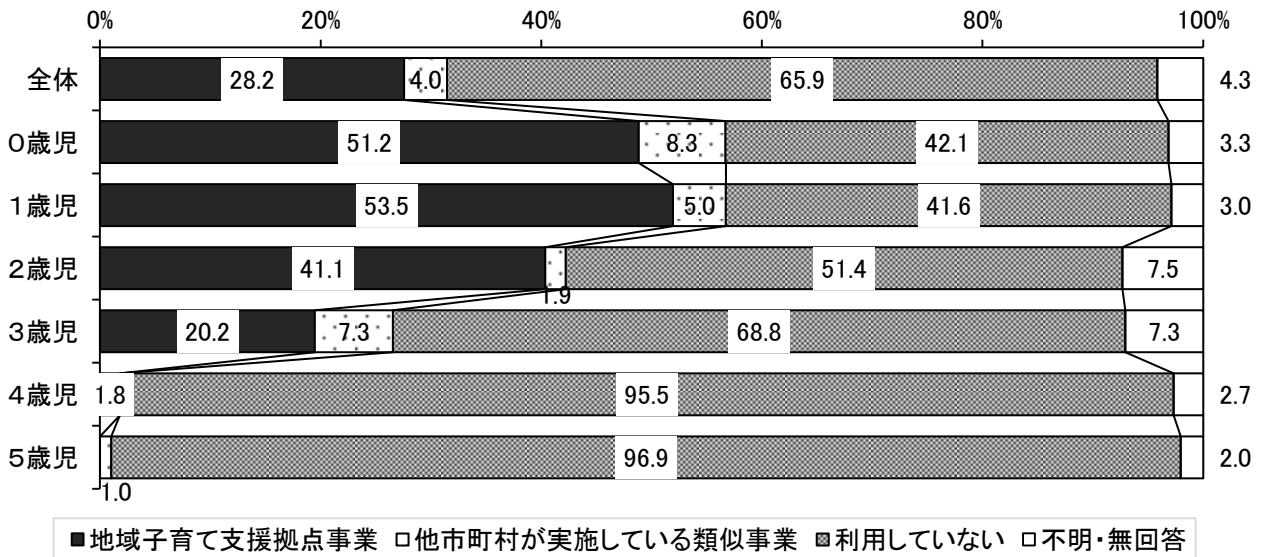
【就学前_全体・年齢別子育て支援センターの利用経験】



■子育て支援センターの現在の利用状況をみると、全体では「地域子育て支援拠点事業」を利用している保護者は28.2%となっています。

■子どもの年齢別でみると、現在、「地域子育て支援拠点事業」を利用している保護者は、0歳・1歳児で5割を超えおり、年齢が上がるにつれて利用状況が低くなっています。

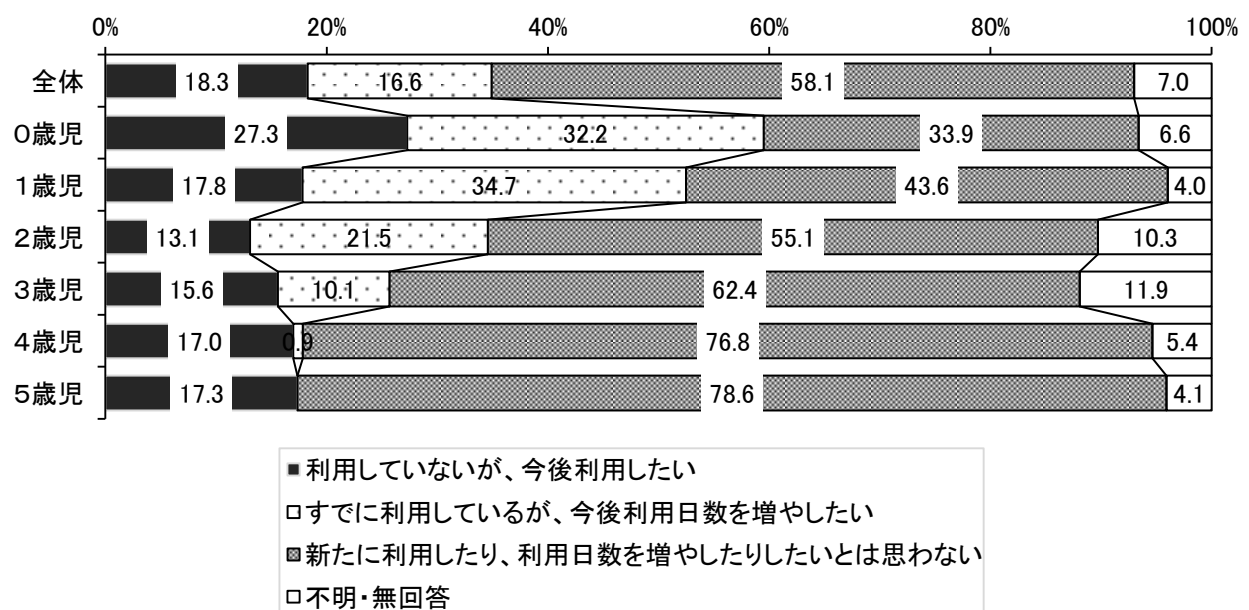
【就学前_全体・年齢別地域子育て支援拠点事業の現在の利用状況】



■子育て支援センターなどの利用意向をみると、全体では「利用していないが、今後利用したい」が18.3%、「すでに利用しているが今後利用日数を増やしたい」が16.6%となっています。

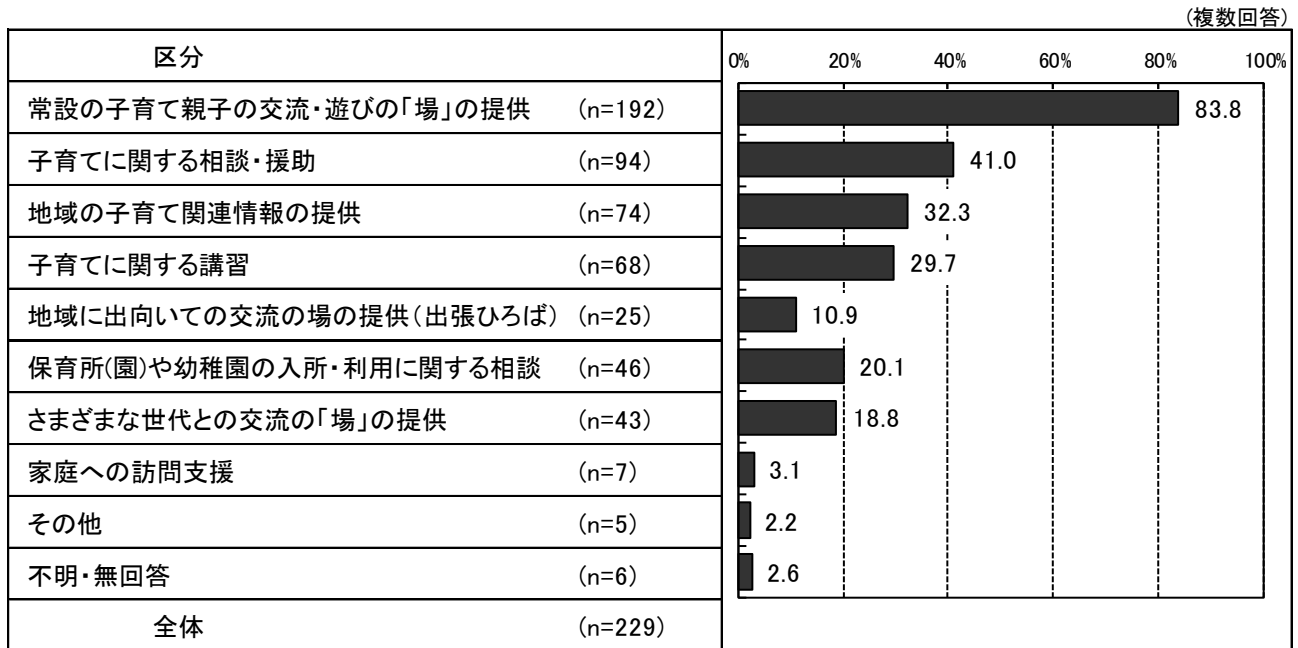
■子どもの年齢別でみると、0歳児では「利用していないが、今後利用したい」が27.3%と、他の年齢に比べて利用意向が高くなっています。

【就学前_子育て支援センターの年齢別の利用意向】



■子育て支援センターなどで利用したいサービス内容について、「常設の子育て親子の交流・遊びの「場」の提供」が83.8%で最も多く、「子育てに関する相談・援助」(41.0%)と「地域の子育て関連情報の提供」(32.3%)がつづいています。

【就学前_子育て支援センターで利用したいサービス内容】

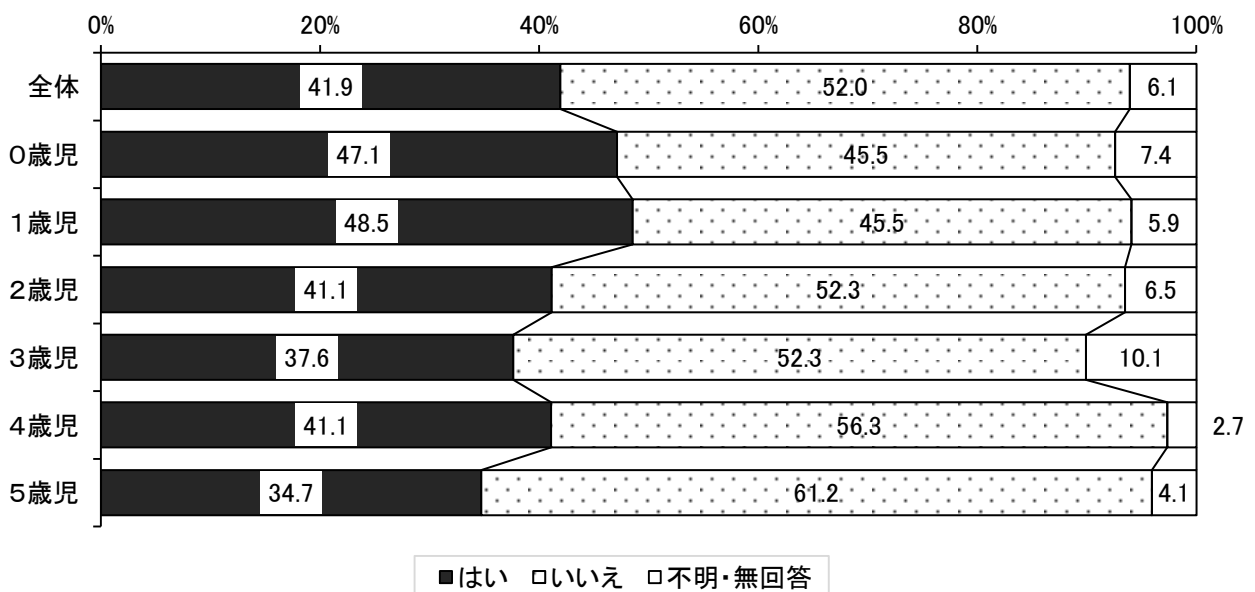


2) つどいの広場について (就学前問 30)

■つどいの広場の認知度をみると、全体で41.9%となっています。

■子どもの年齢別でみると、0歳児・1歳児で認知度が5割程度と、他の年齢に比べて高い状況です。

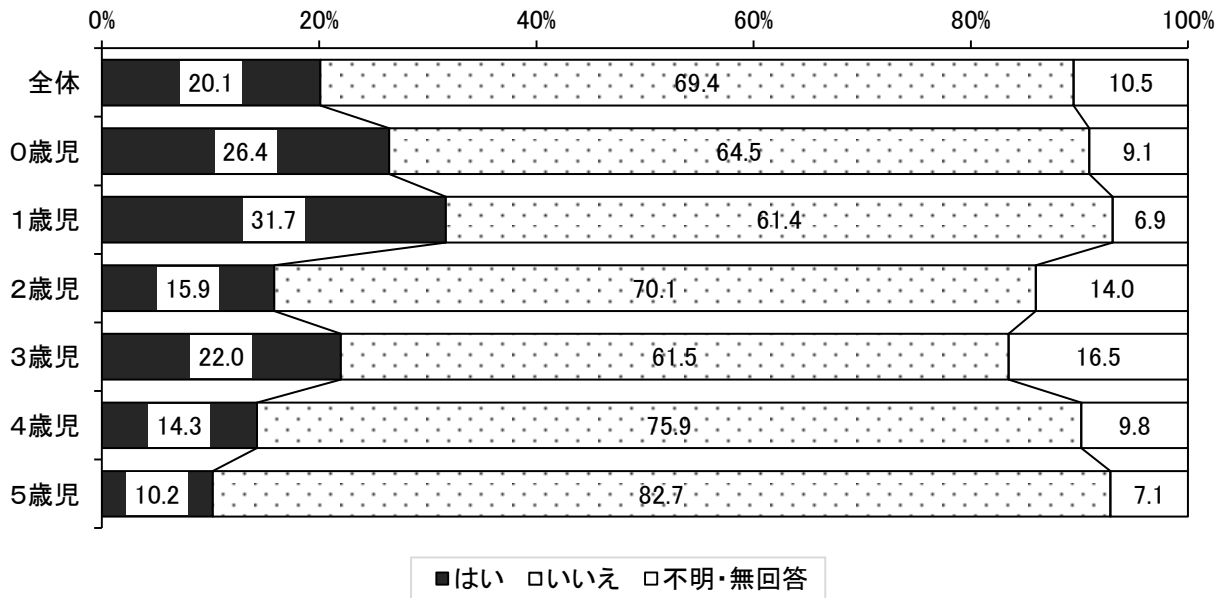
【就学前_全体・年齢別つどいの広場の認知度】



■つどいの広場の利用経験をみると、全体の69.4%が利用経験のない状況です。

■子どもの年齢別でみると、1歳児の31.7%が利用経験者であり、他の年齢に比べて多い状況です。

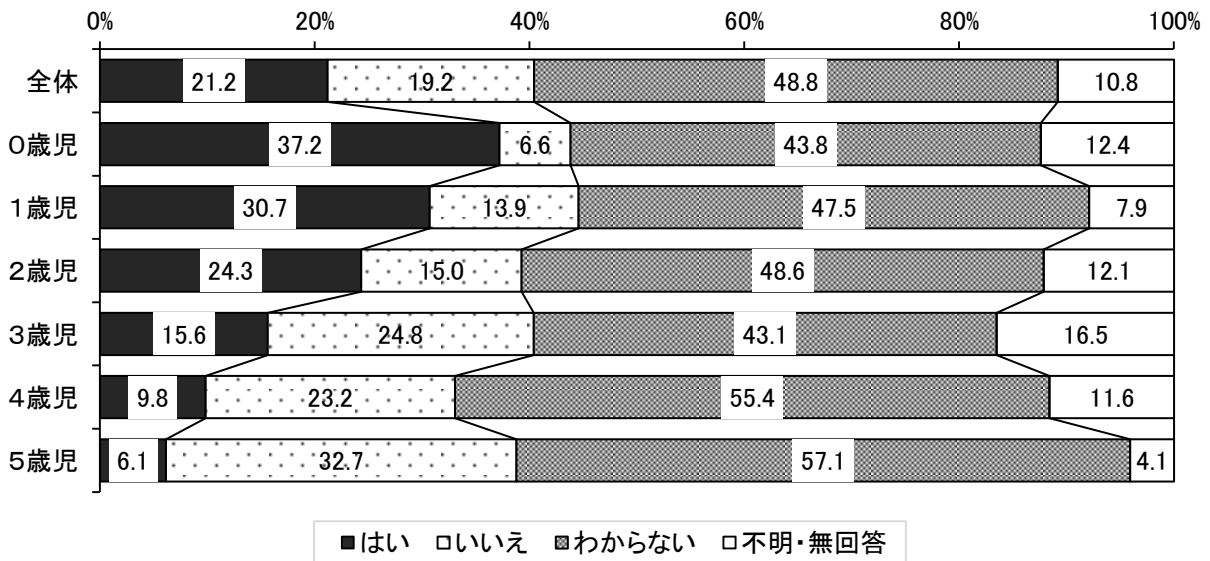
【就学前_全体・年齢別つどいの広場の利用経験】



■つどいの広場の利用意向をみると、全体の21.2%が利用意向があります。

■子どもの年齢別でみると、0歳児では37.2%、1歳児では30.7%が利用意向があり、他の年齢に比べて高い状況です。

【就学前_全体・年齢別つどいの広場の利用意向】

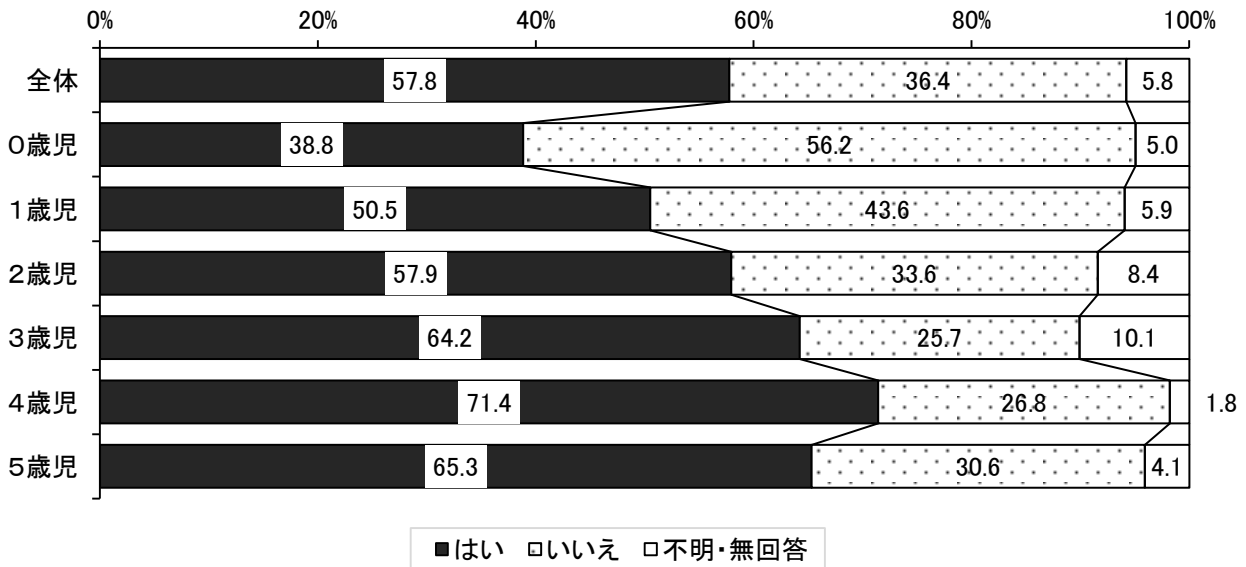


3) ファミリー・サポート・センター（ファミサポ）について（就学前問 30）

■ファミサポの認知度をみると、全体で57.8%となっています。

■子どもの年齢別でみると、0歳児を除くすべての年齢で5割を超える認知度となっています。特に、4歳児は7割を超えている状況です。

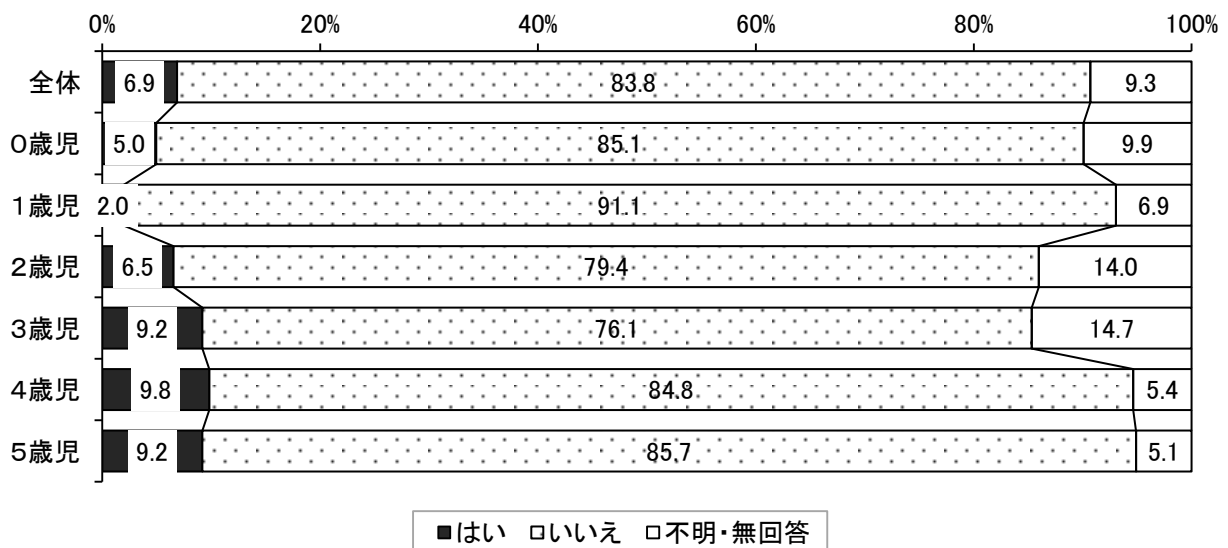
【就学前_全体・年齢別ファミサポの認知度】



■ファミサポの利用経験をみると、全体の83.8%が利用経験のない状況です。

■子どもの年齢別でみると、3歳以降で1割程度と、0～2歳児に比べて、利用経験が高い状況です。

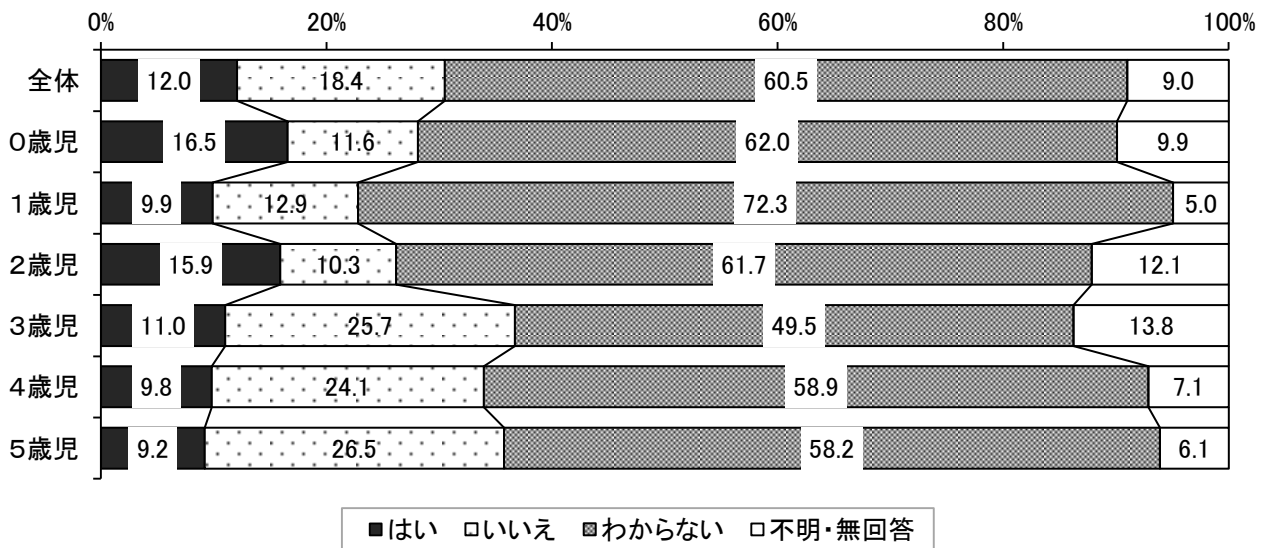
【就学前_全体・年齢別ファミサポの利用経験】



■ファミサポの利用意向をみると、全体の12.0%が利用意向があります。

■子どもの年齢別でみると、0歳児で16.5%、2歳児で15.9%と、他の年齢に比べて利用意向が高い状況です。

【就学前_全体・年齢別ファミサポの利用意向】

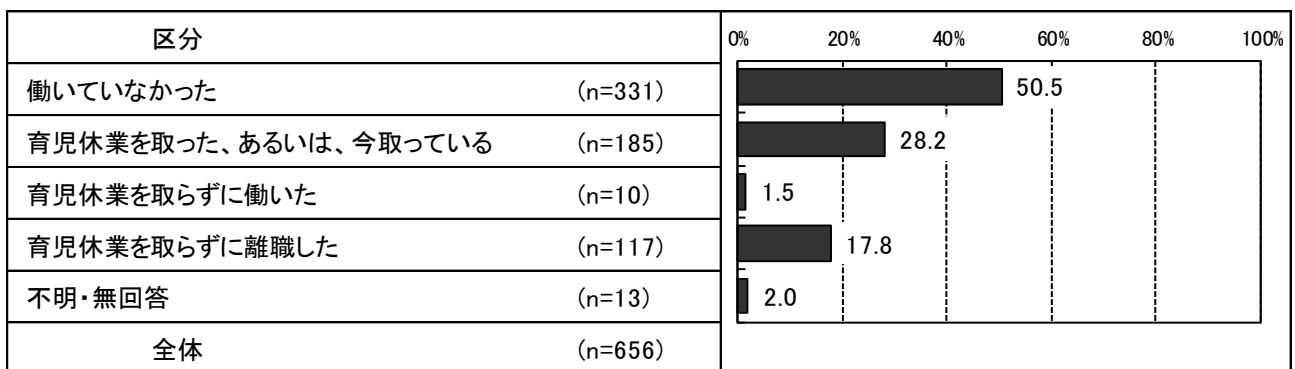


9. 子育てと仕事の両立について（就学前）

1) 母親の育児休業取得状況（就学前問 17）

■母親の育児休業の取得状況をみると、「働いていなかった」が50.5%で最も多く、「育児休業を取った、あるいは、今取っている」(28.2%)と「育児休業を取らずに離職した」(17.8%)がつづいています。

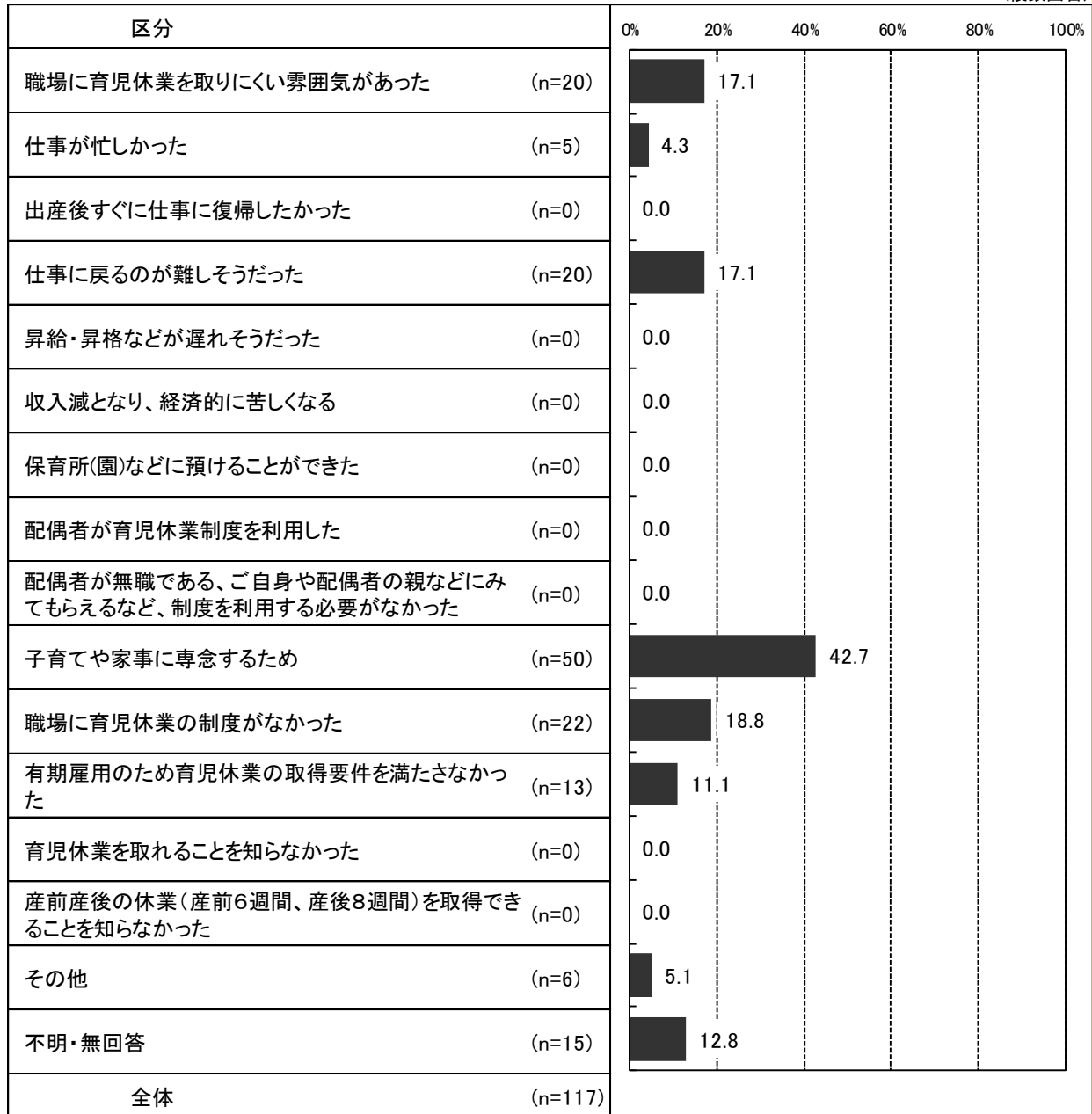
【就学前_母親の育児休業取得状況】



■母親が育児休業を取得せず、離職した理由をみると、「子育てや家事に専念するため」が42.7%で最も多く、「職場に育児休業の制度がなかった」(18.8%)と「職場に育児休業を取りにくい雰囲気があった」(17.1%)がつづいています。

【就学前_母親が育児休業取得せず、離職した理由】

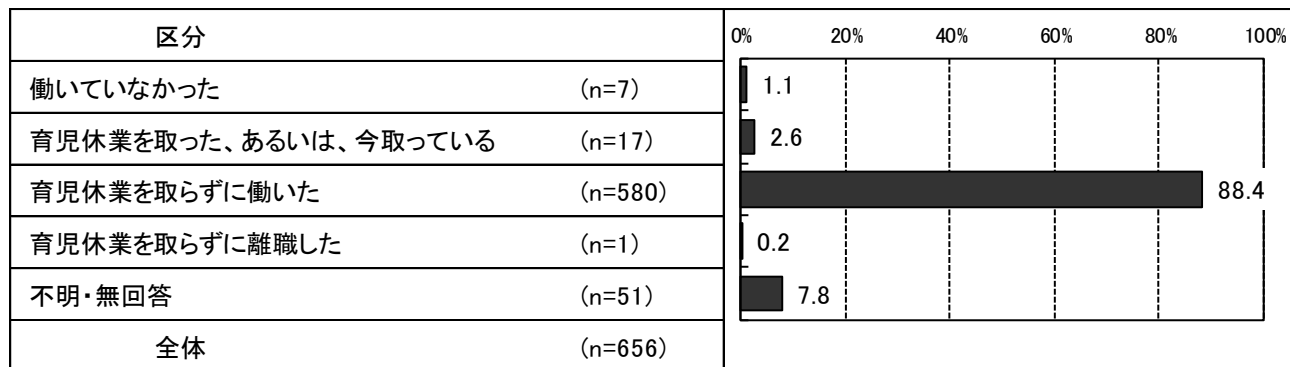
(複数回答)



2) 父親の育児休業取得状況（就学前問 17）

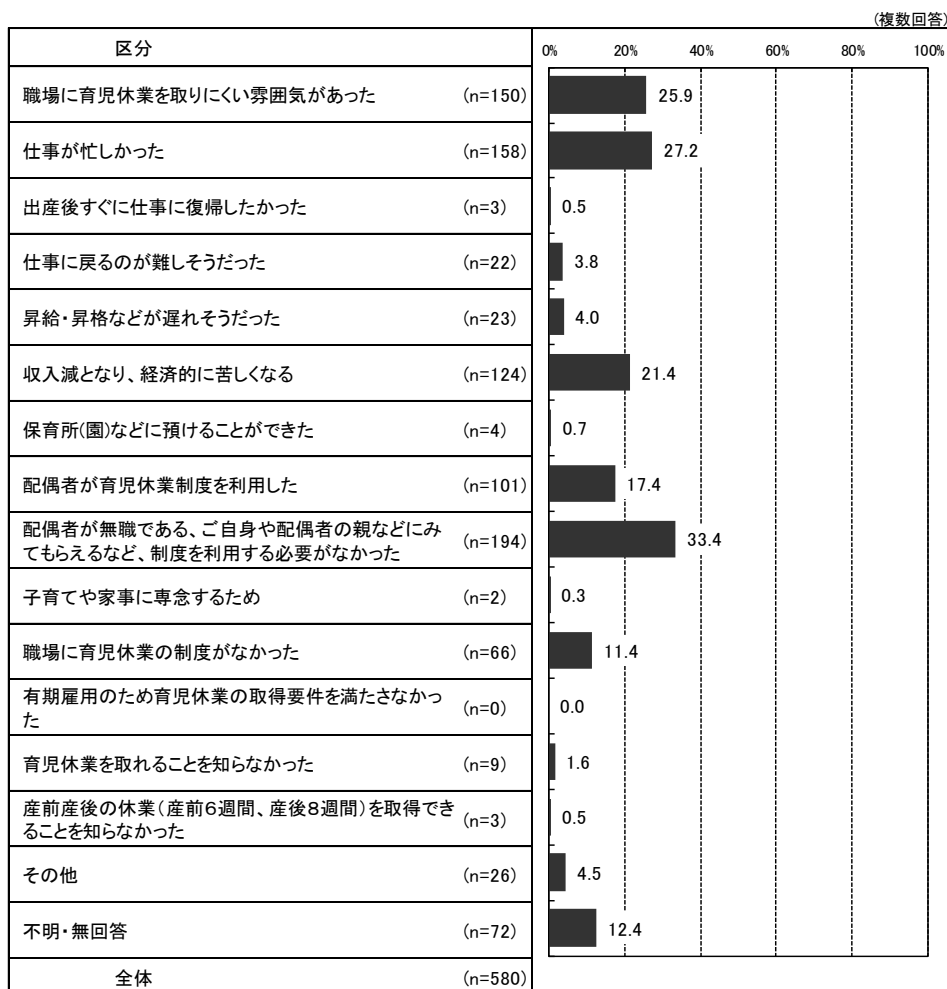
■父親の育児休業の取得状況をみると、「育児休業を取らずに働いた」が 88.4%で最も多く、「育児休業を取った、あるいは、今取っている」(2.6%)と「働いていなかった」(1.1%)がつづいています。

【就学前_父親の育児休業取得状況】



■父親の育児休業未取得の理由をみると、「配偶者が無職である、ご自身や配偶者の親などにみてもらえるなど、制度を利用する必要がなかった」が 33.4%で最も多く、「仕事が忙しかった」(27.2%)と「職場に育児休業を取りにくい雰囲気があった」(25.9%)がつづいています。

【就学前_父親の育児休業の未取得理由】

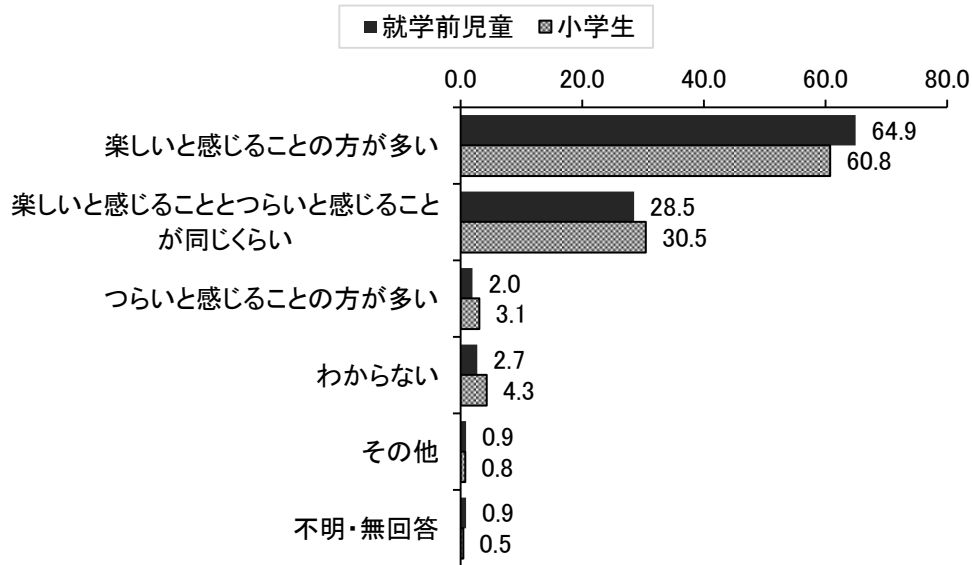


10. 子育てに関する意識・動向（就学前・小学生）

1) 子育ての楽しさ（就学前問 37・小学生問 29）

- 就学前児童では「楽しいと感じることの方が多い」が 64.9%で最も多く、「楽しいと感じることとつらいと感じることが同じくらい」(28.5%) がつづいています。
- 小学生では、「楽しいと感じることの方が多い」が 60.8%で最も多く、「楽しいと感じることとつらいと感じることが同じくらい」(30.5%) がつづいています。

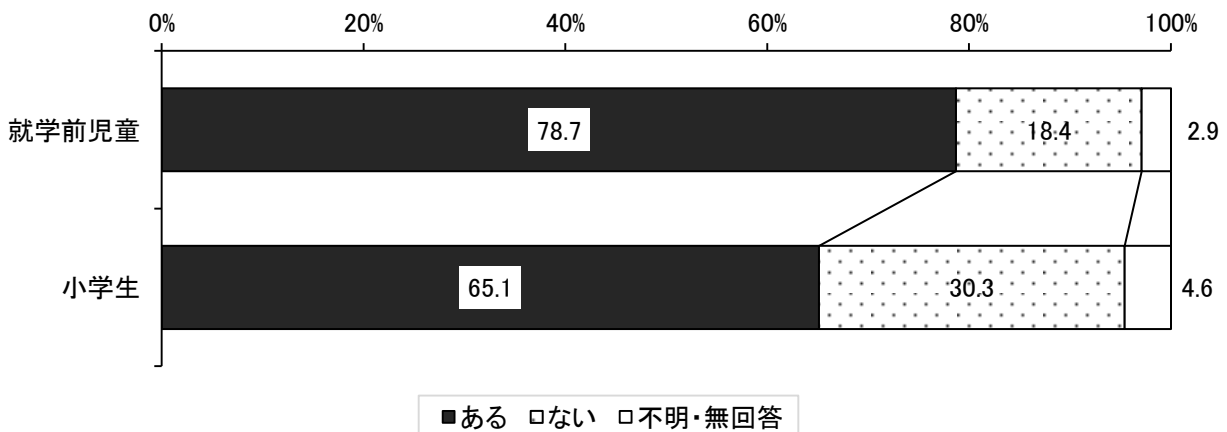
【就学前・小学生_子育ての楽しさ（楽しいと感じることは多いか）】



2) 子育てに関して、日ごろ悩んでいることについて（就学前問 38・小学生問 30-1）

- 子育てに関して、日ごろ悩んでいることの有無をみると、「ある」が就学前では 78.7%、小学生では 65.1%となっており、就学前児童の方が小学生に比べて悩んでいる保護者が多い状況です。

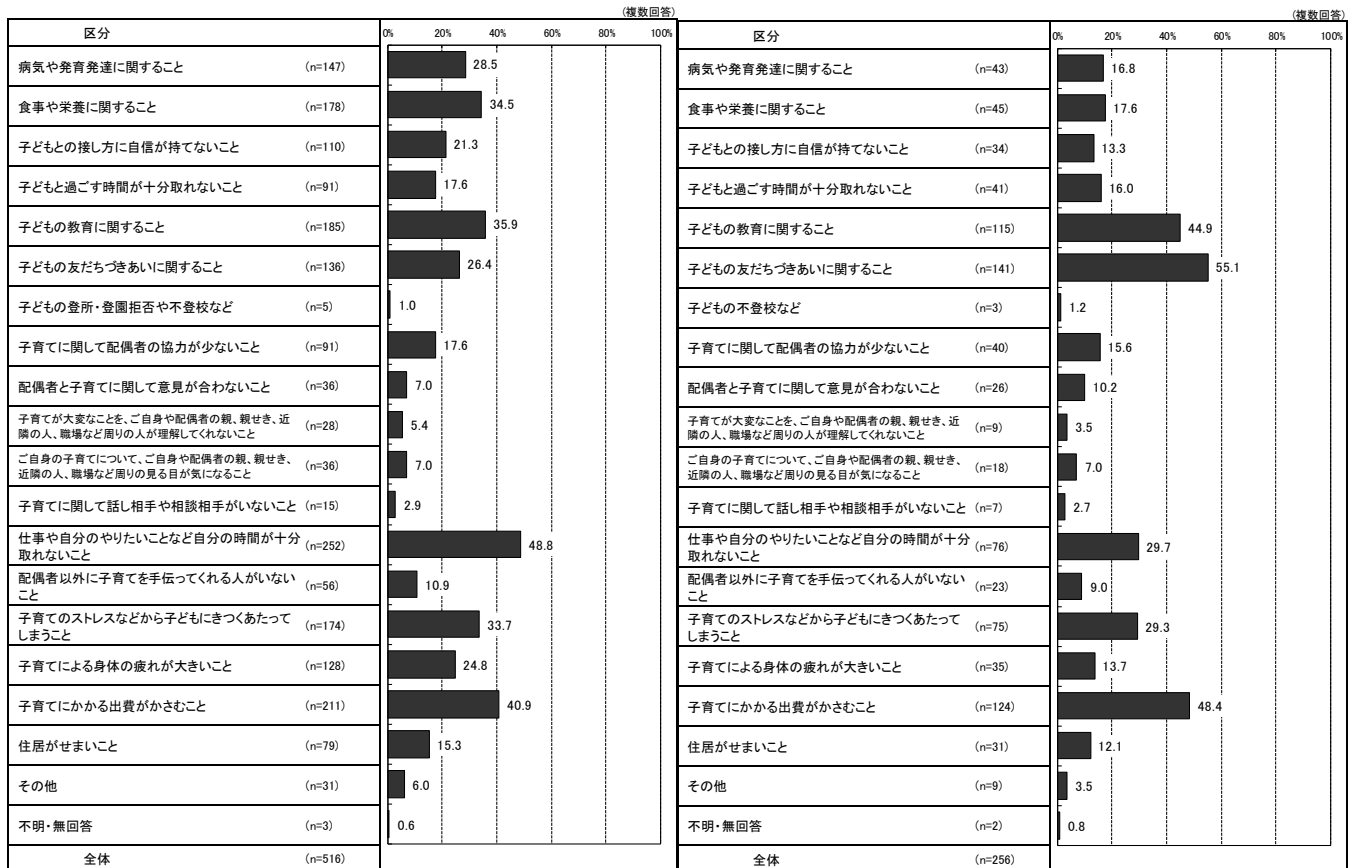
【就学前・小学生_子育てに関して、日ごろ悩んでいることの有無】



■日ごろ、子育てに関して悩んでいる内容をみると、就学前児童では「仕事や自分のやりたいことなど自分の時間が十分取れないこと」が 48.8%で最も多く、「子育てにかかる出費がかさむこと」(40.9%)と「子どもの教育に関すること」(35.9%)がつついています。

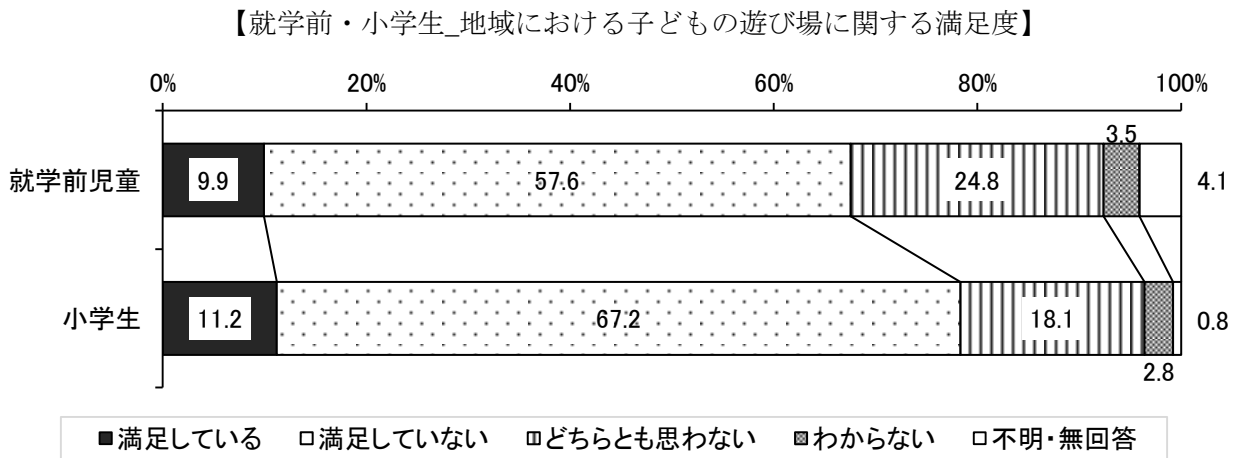
■小学生では、「子どもの友だちつきあいに関すること」が 55.1%で最も多く、「子育てにかかる出費がかさむこと」(48.4%)と「子どもの教育に関すること」(44.9%)がつついています。

【就学前・小学生_子育てに関して、日ごろ悩んでいる内容】



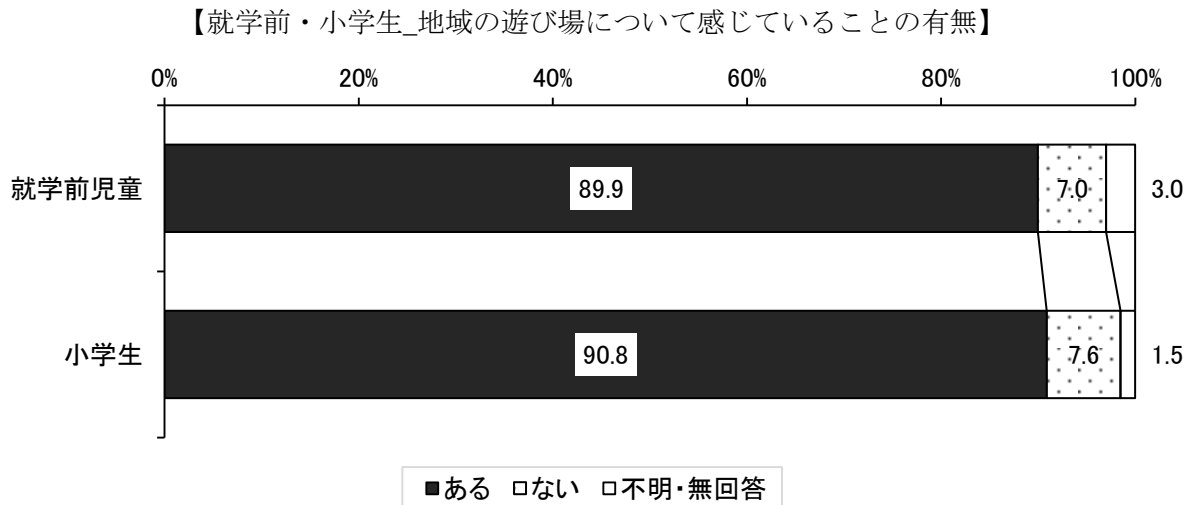
2) 遊び場への満足度 (就学前問 34・小学生問 26)

■地域における子どもの遊び場に関する満足度について、「満足していない」が就学前児童では 57.6%、小学生では 67.2%となっており、小学生は就学前児童に比べて満足度が低い状況です。



3) 地域の遊び場について感じていることについて (就学前問 35・35-1 小学生問 27・27-1)

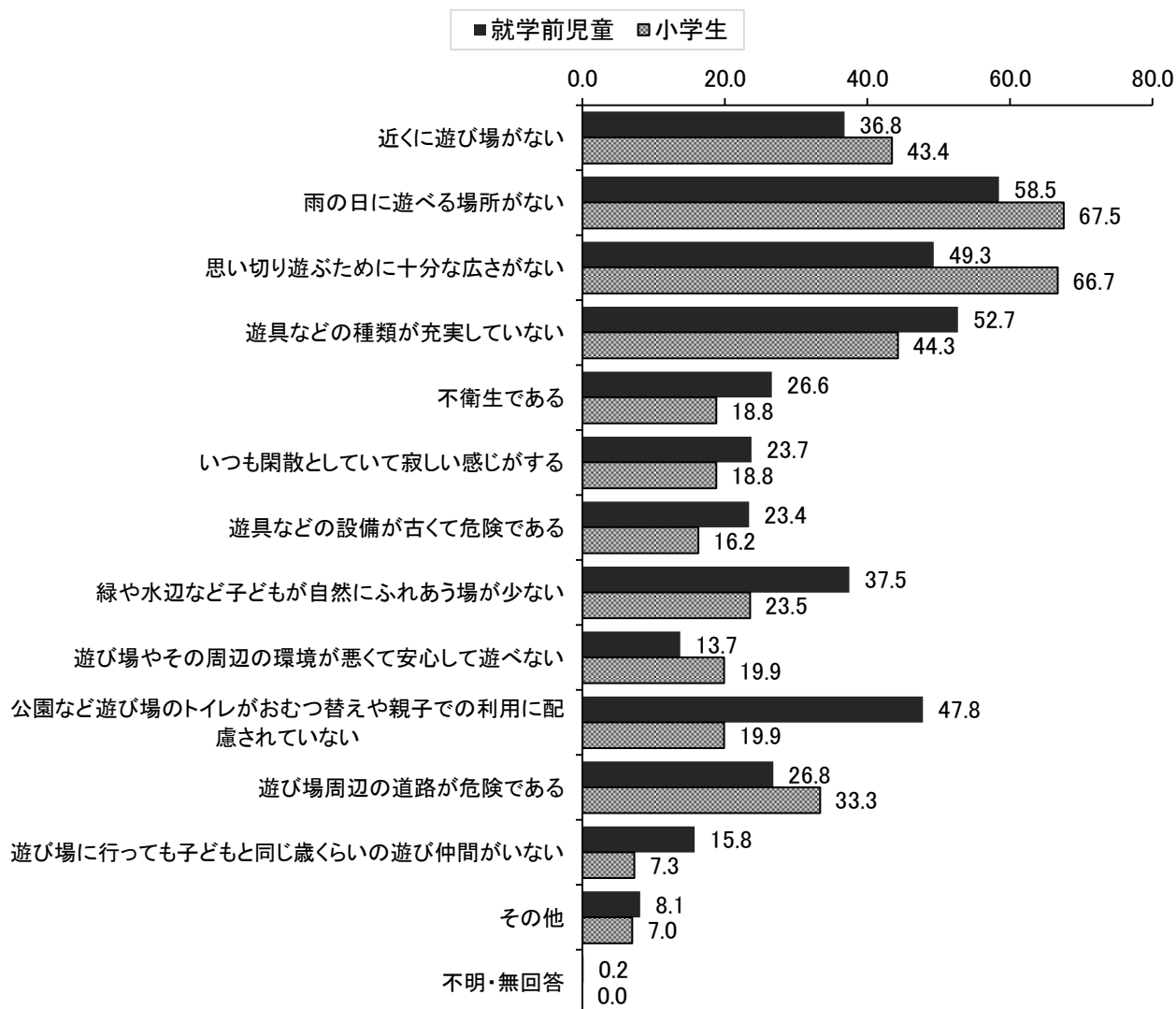
■地域の遊び場について感じていることの有無について、感じている保護者は就学前児童、小学生ともに9割前後となっています。



■地域の遊び場について感じている人が挙げる内容は、就学前児童では「雨の日に遊べる場所がない」が 58.5%で最も多く、「遊具などの種類が充実していない」(52.7%)と「思い切り遊ぶために十分な広さがない」(49.3%)がつづいています。

■小学生では、「雨の日に遊べる場所がない」が 67.5%で最も多く、「思い切り遊ぶために十分な広さがない」(66.7%)と「遊具などの種類が充実していない」(44.3%)がつづいています。

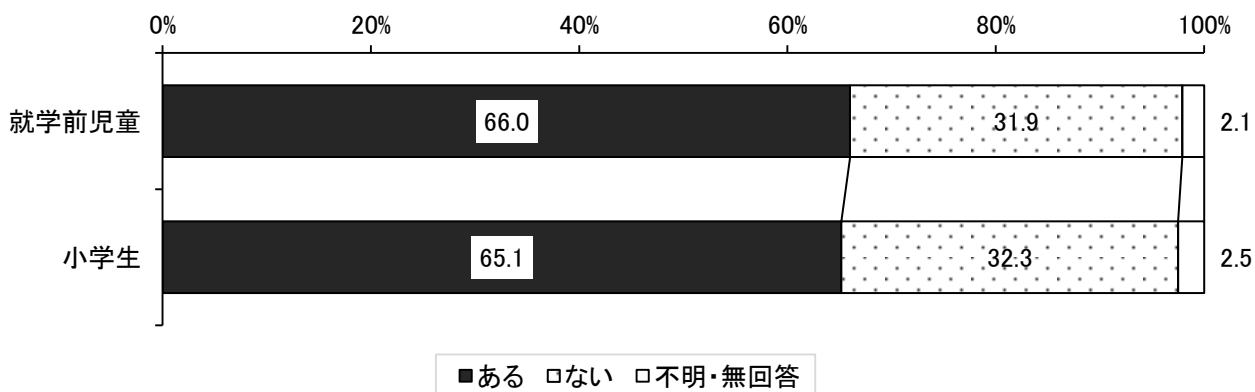
【就学前・小学生_地域の遊び場について感じている内容】



4) 日ごろよく利用する公園について (就学前問 36・36-1 小学生問 28・28-1)

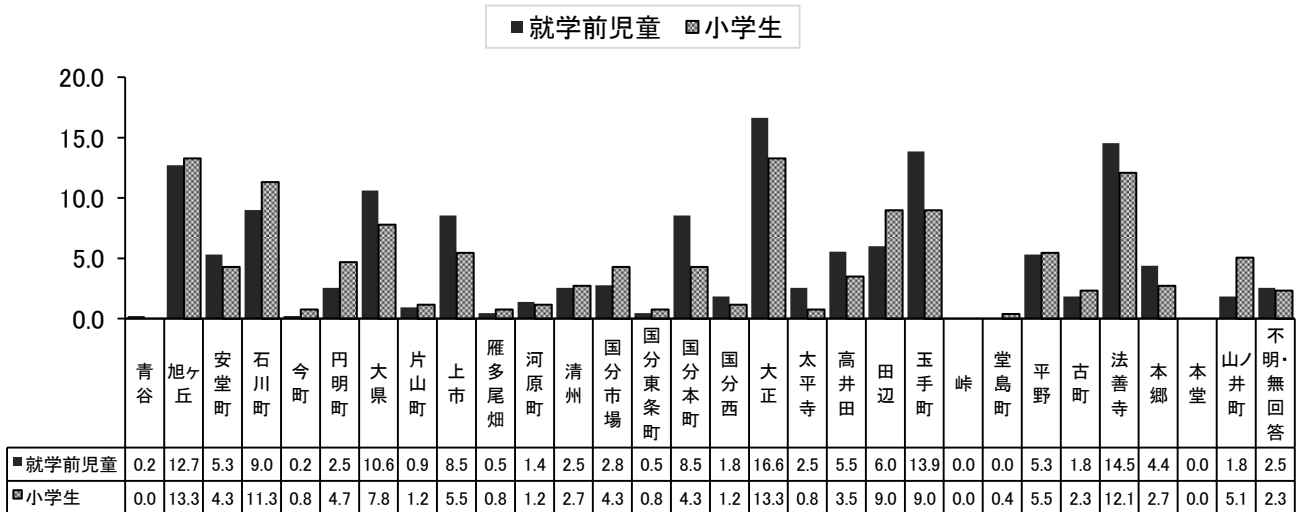
■日ごろよく利用する公園の有無をみると、就学前児童、小学生ともに「ある」が6割を超えています。

【就学前・小学生_日ごろよく利用する公園の有無】



- 日ごろよく利用する公園の地区をみると、就学前児童では大正」が 16.6%で最も多く、「法善寺」(14.5%)と「玉手町」(13.9%)がつづいています。
- 小学生では、「旭ヶ丘」と「大正」が、ともに 13.3%で最も多く、「法善寺」(12.1%)と「石川町」(11.3%)がつづいています。

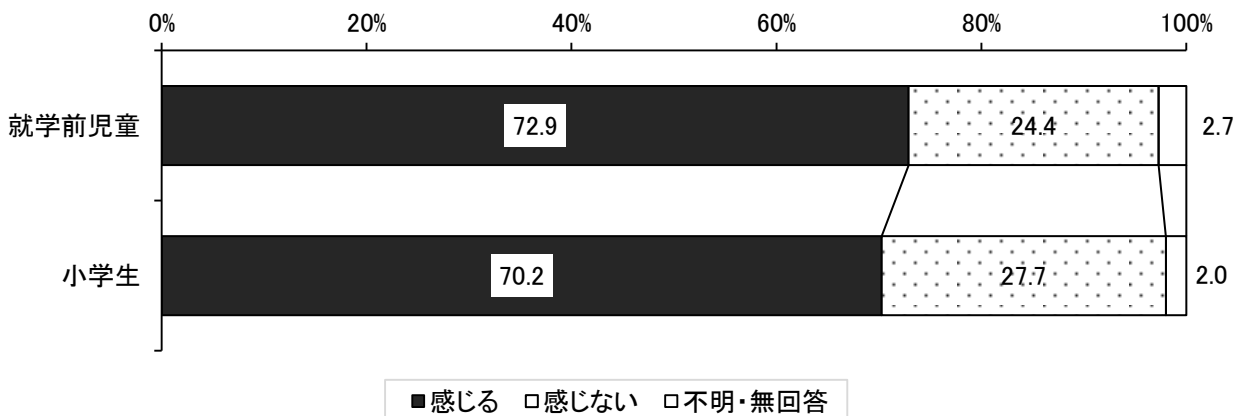
【就学前・小学生_日ごろよく利用する公園の地区】



4) 地域で子育てが支えられているか (就学前問 39・小学生問 31)

- 地域で子育てが支えられていると感じるかどうかについて、「感じる」保護者は、就学前児童では 72.9%、小学生では 70.2%となっています。

【就学前・小学生_地域で子育てが支えられているかの状況】

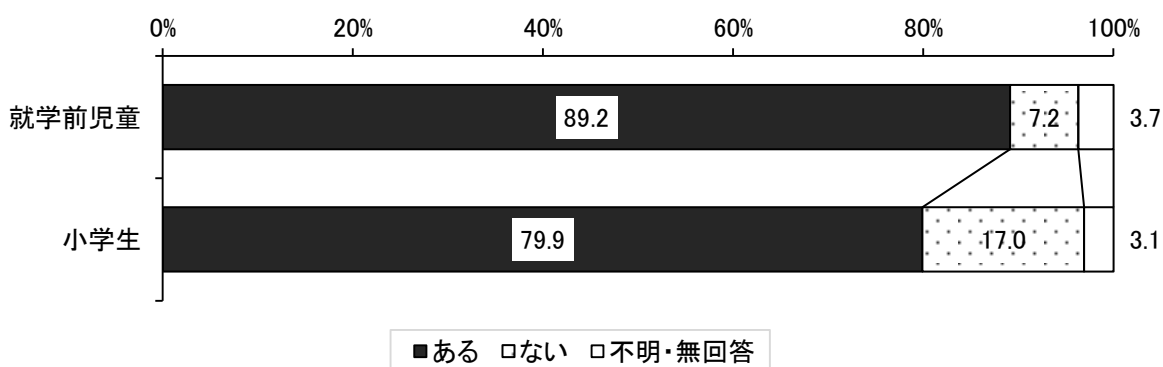


11. 市などに充実させてほしい子育て支援サービス

1) 市などに充実させてほしい子育て支援サービス（就学前問 31・31-1・就学問 20・20-1）

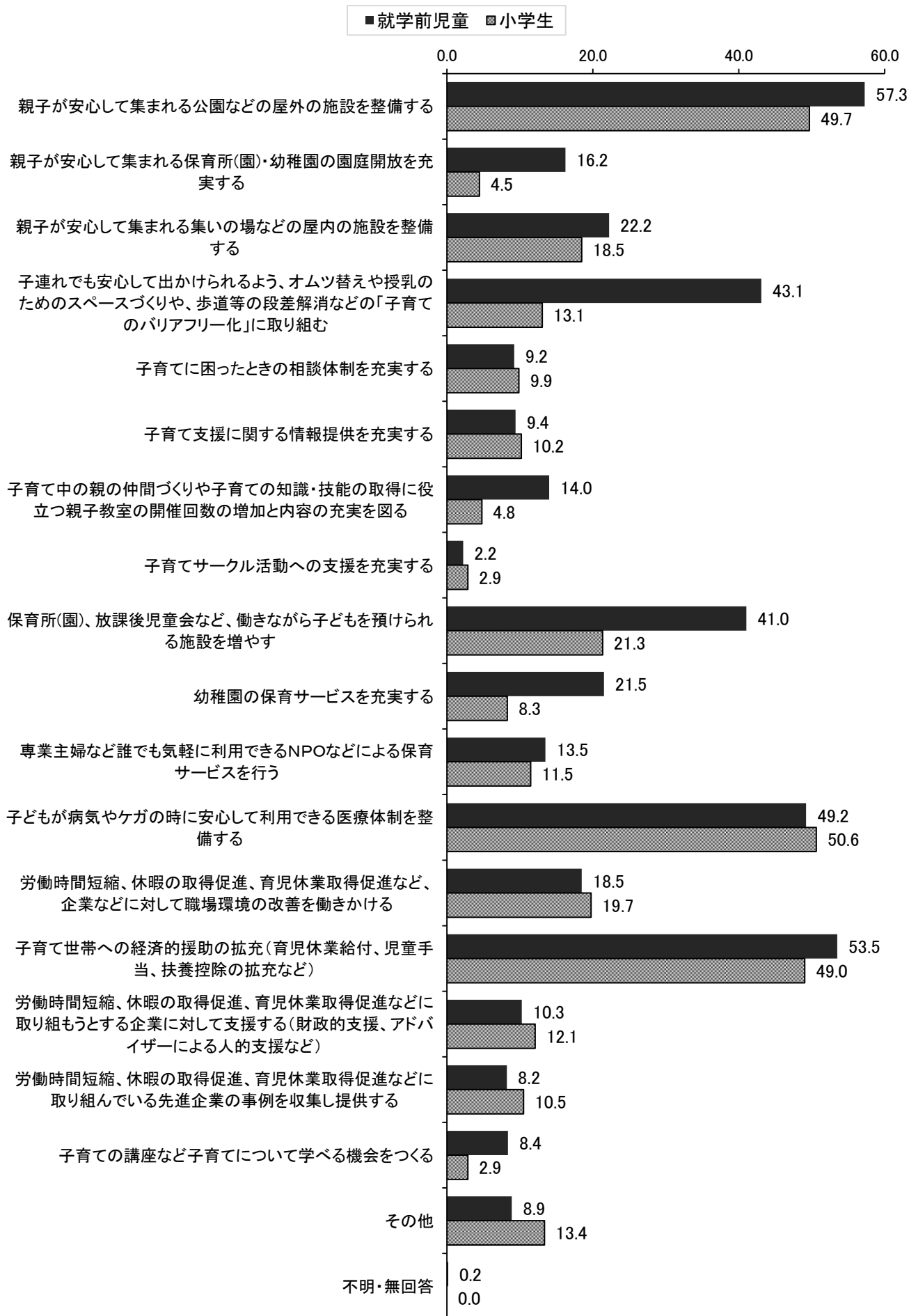
■市などに充実させてほしい子育て支援サービスの有無をみると、「ある」が就学前児童では 89.2%、小学生では 79.9%となっています。

【就学前・小学生_市などに充実させてほしい子育て支援サービスの有無】



- 市などに充実させてほしい子育て支援サービスについて、就学前児童では「親子が安心して集まれる公園などの屋外の施設を整備する」が 57.3%で最も多く、「子育て世帯への経済的援助の拡充（育児休業給付、児童手当、扶養控除の拡充など）」(53.5%)と「子どもが病気やケガの時に安心して利用できる医療体制を整備する」(49.2%)がつづいています。
- 小学生では「子どもが病気やケガの時に安心して利用できる医療体制を整備する」が 50.6%で最も多く、「親子が安心して集まれる公園などの屋外の施設を整備する」(49.7%)と「子育て世帯への経済的援助の拡充（育児休業給付、児童手当、扶養控除の拡充等）」(49.0%)がつづいています。

【就学前・小学生_市などに充実させてほしい子育て支援サービス】



12. 自由意見のまとめ（就学前・小学生）

子育ての環境や子育て支援に関して自由に記入してもらったところ、就学前児童調査では 330 人から 491 件、小学生調査では 151 人から 192 件、合わせて 481 人から 683 件の意見・要望が寄せられました。

項目ごとに整理すると下記の通りです。

子どもの遊び場について	就学前児童	小学生
・遊び場を充実してほしい	1	0
・子どもが安心・安全で遊べる場をつくってほしい	13	7
・安心して子どもだけで遊びに行くことができる場所がほしい	2	1
・公園を整備してほしい	35	9
・ボール遊びができる公園をつくってほしい	14	18
・公園を充実してほしい(遊具などの充実)	13	3
・公園にごみ箱を設置してほしい	1	0
・公園にトイレや水道を設置してほしい	4	0
・公園が不衛生	6	0
・雨の日でも遊べる屋内施設の充実	8	2
・地域の子どもが遊べる施設を土日でも利用できるようにしてほしい	1	0
・児童館をつくってほしい	4	1
・子どもが気軽に集まれる場所がほしい	0	1
・他の地域の人も利用できる遊び場をつくってほしい	1	0
野外活動について	就学前児童	小学生
・自然と触れ合うことができる場所がほしい	2	3
・野外活動の取り組みを増やしてほしい	1	1
子ども向け教室などについて	就学前児童	小学生
・体育館を利用した子ども向け教室の開催場所を増やしてほしい	1	0
・昔のような土曜日教室の定期的な開催をしてほしい	1	0
・地域の人が土曜日に学校で遊んでくれるような支援がほしい	0	1
保育所(園)について	就学前児童	小学生
・保育所(園)の充実	0	2
・保育所(園)数を増やしてほしい	4	0
・保育所(園)の定員を増やしてほしい	4	0
・0歳児から入れる保育所(園)を増やしてほしい	6	0
・1歳からでも入れるようにしてほしい	2	0
・希望者全員が第3希望までに入所できるようにしてほしい	1	0
・兄弟姉妹も同じ保育所(園)に通わせたい	1	0
・保育料が高い	10	0
・保育所(園)の保育料の兄弟割引を延長してほしい	1	0
・保育時間が短い	7	2
・土・日曜日、祝日の保育時間を改正してほしい	1	0
・土曜日の保育時間が短い	1	0
・土曜日の半日でもいいので預かってほしい	1	0
・始業時間が実態と合っていないのではないか	2	0
・卒園後も3月末まで預かってほしい	1	0
・保育士の数を増やしてほしい	2	0
・保育士の資質の向上	2	0
・保育所(園)の質の向上	1	0
・保育所(園)でも教育の要素を取り入れてほしい	1	0
・公立と私立の差が大きい	1	0
・セキュリティを強化してほしい	1	0
・駐車スペースをつくってほしい	2	0
・保育所(園)や幼稚園のハード面を改善してほしい	2	0
・保育所(園)に対する市の補助を充実してほしい	1	0

待機児童対策	就学前児童	小学生
・待機児童対策をしてほしい	4	0
・保育所(園)など預かってもらえるところがなくやむなく会社を休んでいる	1	0
・保育所(園)に入所できるかが不安	3	0
幼稚園について	就学前児童	小学生
・公立幼稚園を3年保育にしてほしい	35	4
・幼稚園の保育時間が短い	6	1
・給食を導入してほしい	11	2
・入園補助金が少なすぎる	1	0
・私立幼稚園就園補助金を小6まで引き上げてほしい	1	0
・近隣市の幼稚園に通う場合も市内と同じように補助してほしい	1	0
・先生の資質の向上	1	0
・アレルギー児が安心して通園できる環境にしてほしい	1	0
・幼稚園での就園前の親子教室などをつくってほしい	1	0
・公立幼稚園をなくさないでほしい	1	0
・園庭を公園として開放してほしい	1	0
・園庭開放を一般の子どもや親も利用できるようにしてほしい	1	0
・柏原東幼稚園を遊びの広場等として開放してほしい	1	0
幼保連携について	就学前児童	小学生
・幼保連携が必要ではないか	4	2
・こども園をつくってほしい	1	0
一時預かりについて	就学前児童	小学生
・幼稚園の預かり保育料が高い	6	0
・幼稚園の預かり保育の日数を拡大してほしい	4	2
・保育所(園)の一時預かりの場所や人数を増やしてほしい	3	0
・保育所(園)の一時預かりの利用料金を見直してほしい	1	1
・保育所(園)の一時預かりの時間を長くしてほしい	2	0
・子どもを短時間、預かってくれる場所がほしい	1	0
・仕事をしていなくても気軽に低価格で預かってもらえるところがほしい	1	0
・小学生の一時預かりできるところがほしい	0	1
・土日でも一時預かりできるところを教えてください	2	0
・保育所(園)の一時預かりの情報量が少ない	1	0
・ほっとステーションでの一時預かりの時間を拡大してほしい	1	0
・NPO法人等での一時預かりや託児場所等が充実していない	1	0
障害児への支援について	就学前児童	小学生
・障害のある児童への支援を充実してほしい	1	0
・発達障害のある児童への支援を充実してほしい	1	0
・障害児(者)が安心して楽しめる施設・サービスをつくってほしい	1	0
・保育所と療育施設と連携してほしい	1	0
・発達健診の保健師の資質の向上を通じて早期発見・早期療育につながるようにしてほしい	1	0
・親子教室の内容を充実してほしい	1	0
・保護者へのカウンセリングが必要ではないか	1	0
・療育施設や保育所などへの送迎にガイドヘルパーを利用できるようにしてほしい	1	0
子どもが病気のとときの対応について	就学前児童	小学生
・小児医療の充実	3	1
・救急医療機関が少ない	1	1
・乳児及び児童の医療助成の対象年齢を引き上げてほしい	35	12
・病児保育を充実してほしい	13	5
・病児保育を中学生も使えるようにしてほしい	1	0
・子どもが病気のとときも保育所(園)でみてほしい	2	0
・医療と保育所(園)の連携が必要ではないか	2	0
・子どもが病気のとときに預けられる場所についてもっと周知してほしい	1	0

子育て支援センターなどについて	就学前児童	小学生
・子育て支援センターを増やしてほしい	1	0
・子育て支援センターなどでリミック教室をしてほしい	1	0
・子育て支援センターやほっとステーションを土日・休日にも開放してほしい	5	0
・ほっとステーションやたまたまばこのような施設がもっとほしい	1	0
・たまたまばを土曜にも開放してほしい	1	0
・未就学児の施設であるオアシス、アゼリアの広場の利用年齢を引き上げてほしい	2	0
・子育てのあそび広場による無料の教室を増やしてほしい	2	0
・マタニティ講習の開催日を土曜日にしてほしい	1	0
・1歳児(親子教室)をつくってほしい	1	0
親支援について	就学前児童	小学生
・親同士で交流できる場をつくってほしい	3	1
・働いている両親でも参加できる地域交流の場をつくってほしい	1	0
・分校の跡地を親同士の交流の場、相談の場として活用してほしい	1	0
・子どもと向き合えるための支援が必要ではないか	0	1
・子育てと介護の両立支援対策をしてほしい	0	1
・フルタイムで働く人同士の意見交換の場がほしい	1	0
働きたい、働いている人への支援	就学前児童	小学生
・子どもを学校、幼稚園に預けて安心して働ける環境をつくってほしい	1	0
・働きたい女性が働ける環境をつくってほしい	1	0
・母親すべてが残業せず、帰宅できる労働環境になってほしい	1	0
情報や相談について	就学前児童	小学生
・子育て支援の情報提供を充実してほしい	3	0
・気軽に相談できるところがほしい	1	1
・市役所に色々な悩みや相談ごとをきいてくれる窓口がほしい	2	0
・フリーダイヤルなどで子育ての話しを聞いてくれるサービスがほしい	1	0
放課後児童会(学童保育)について	就学前児童	小学生
・放課後児童会の充実	4	3
・学童保育を高学年まで延長してほしい	18	15
・学童保育を小4まで延長してほしい	0	1
・遅くまで預かってほしい	12	4
・学童保育料を見直してほしい	1	1
・長期休業中だけでも利用できるようにしてほしい	1	1
・長期休業中の小4以上を利用できるようにしてほしい	2	1
・長期休業中の始まり時間を早めてほしい	1	0
・長期休業中、預かってくれるシステムがほしい	1	2
・冬の学童保育も通常の終了時間にしてほしい	0	1
・祝日も学童保育を実施してほしい	0	1
・正月、盆休みを短く(あるいはなく)してほしい	1	1
・休日の学童保育のスタート時間を早めてほしい	0	1
・学童保育の利用方法がわからない	1	0
・数日預けられるようにしてほしい	3	2
・土曜日利用者が少ないため、子どもが行きたがらない	1	0
・学童からの帰りが心配	1	1

小学校について	就学前児童	小学生
・少人数学級の学年を拡大してほしい	1	4
・教育カリキュラムを変更してほしい	1	1
・英語教育を充実してほしい	0	4
・パソコン教育が必要ではないか	0	1
・小中学校の土曜日も授業してほしい	1	2
・放課後、補習時間を設けてほしい	0	2
・教師の資質の向上	3	0
・各小学校同士の連携が必要ではないか	0	1
・給食後の歯みがき指導してほしい	0	1
・いじめ対策をしっかりとしてほしい	0	1
・小中一貫教育の良さがわからない	1	0
・欠席時の学校からの連絡事項をメールにしてほしい	1	0
・校庭の開放をもっとふやしてほしい	0	2
・小学校でも制服を導入してほしい	1	1
・トイレを整備してほしい	1	1
・小学校にエアコンを設置してほしい	1	6
安全対策について	就学前児童	小学生
・シルバー人材を活用するなど、不審者対策をしてほしい	0	3
・犯罪や事故に巻き込まれないような社会環境をつくってほしい	0	3
・登下校の見守りなど、安全な環境で子育てができるようになってほしい	1	0
・環境改善してほしい	1	0
外出について	就学前児童	小学生
・歩道を整備してほしい	19	13
・循環バスを充実してほしい	3	1
・エレベーターが少ない	0	1
・川沿いが犬の糞などできない	1	1
経済的支援について	就学前児童	小学生
・経済的支援をしてほしい	3	1
・2人、3人目からの子育て資金援助を増やしてほしい	1	0
・3人、4人目産んだ方へのお祝い金などのサービスの充実が少子化対策につながるのではないか	1	0
・児童手当等から給食費を徴収してほしい	0	1
・児童手当を増額してほしい	0	2
・予防接種を助成してほしい	1	3
・様々な補助が受けられないのではと思う	1	0
その他について	就学前児童	小学生
・食育に関することをしてほしい	1	0
・習い事の情報提供してほしい	1	0
・健診の実施にあたり工夫してほしい(曜日や時間)	4	0
・子どもの習い事的な支援事業をしてほしい	1	0
・子ども会は小学生からなので、小さい子どもが対象のものがあればいい	1	0
・認可外やファミサポでの事故を心配すると預ける気にはなれない	1	0
市について	就学前児童	小学生
・満足や感謝	10	4
・市への意見、質問	24	10